

Listopad  
2022



Rzeczpospolita  
Polska



Województwo  
Śląskie



Regionalne  
Obserwatorium  
Procesu Transformacji

Unia Europejska  
Europejski Fundusz  
Rozwoju Regionalnego



**Przeprowadzenie badań ankietowych wśród przedsiębiorców pozagórniczych województwa śląskiego na potrzeby zadania badawczego realizowanego przez Główny Instytut Górnictwa w ramach projektu „Regionalne Obserwatorium Procesu Transformacji, ROPT”**

**BADANIE ZREALIZOWANE PRZEZ FIRMĘ KONSULTANT JACEK SIATKOWSKI**

## Spis treści

<b>1. Cele i adresaci badania.....</b>	<b>3</b>
<b>2. Sposób realizacji.....</b>	<b>3</b>
<b>3. Wyniki badań.....</b>	<b>4</b>
3.1. Pytanie wprowadzające .....	4
3.2. Pytania dot. obszaru tematycznego: wpływ zamknięcia zakładów górniczych na lokalne otoczenie m.in. przedsiębiorców i rynek pracy.....	6
3.3. Pytania dot. obszaru tematycznego: przewidywanie przyszłych umiejętności a wewnętrzny potencjał przedsiębiorców.....	12
3.4. Pytania dot. obszaru włączania interesariuszy w dialog społeczny w procesie zamykania zakładu górniczego w celu zmniejszenia możliwości występowania konfliktów społecznych .....	19
3.5. Pytania dot. obszaru tematycznego: przewidywanie i łagodzenie możliwości wystąpienia negatywnych skutków społecznych związanych z procesem zamykania kopalń i ochrony pracowników przed zwolnieniem. ....	25
3.6. Metryczka .....	37
<b>4. Załączniki.....</b>	<b>44</b>
4.1. Kwestionariusz ankiety.....	44
4.2. Baza danych.....	54
<b>5. Spis tabel .....</b>	<b>54</b>
<b>6. Spis wykresów .....</b>	<b>56</b>

## 1. Cele i adresaci badania

Badania ankietowe przeprowadzono w okresie wrzesień – listopad 2022 roku na próbie 142 przedsiębiorców pozagórniczych z obszaru województwa śląskiego, z wyłączeniem, zgodnie z klasyfikacją PKD, sekcji B - Górnictwo i Wydobywanie. Badania zrealizowano w ramach projektu pt. „Regionalne Obserwatorium Procesu Transformacji, ROPT”, współfinansowanego przez Unię Europejską ze środków Europejskiego Funduszu Rozwoju Regionalnego. Projekt jest realizowany przez Urząd Marszałkowski Województwa Śląskiego wspólnie z partnerami: Głównym Instytutem Górnictwa, Górnictwą Izbą Przemysłowo-Handlową i Związkiem Zawodowym Górników.

Celem badania było zebranie opinii przedsiębiorców pozagórniczych na temat potencjalnych kierunków transformacji woj. śląskiego, w celu jak najlepszego przygotowania wszystkich interesariuszy do wyzwania, jakim jest transformacja tego regionu.

Wszystkie odpowiedzi i opinie zawarte w badaniach są anonimowe i służą tylko celom badawczym. W badaniach ankietowych zachowana została zasada równości szans i niedyskryminacji.

Badanie wykonała firma Konsultant pod kierownictwem dr Jacka Siatkowskiego.

## 2. Sposób realizacji

Badanie zrealizowano głównie techniką CAWI oraz CATI jako techniką wspomagającą. Narzędziem badawczym był kwestionariusz ankiety dostarczony przez Zamawiającego.

Respondenci reprezentują podmioty (mikro, małe, średnie i duże przedsiębiorstwa oraz organizacje pozarządowe prowadzące działalność gospodarczą) wszystkich 8 podregionów województwa śląskiego (NUTS 3), tj:

- Bielskiego
- Bytomskiego
- Częstochowskiego
- Gliwickiego
- Katowickiego
- Rybnickiego
- Sosnowieckiego
- Tyskiego.

Wykonawca na potrzeby badania opracował bazę podmiotów gospodarczych, a następnie przystąpił do realizacji zadania w następujący sposób:

- zwrócił się do organizacji przedsiębiorców i pracodawców w woj. śląskim z prośbą o udostępnienie ankiety elektronicznej. Zaproszenie do uczestnictwa w badaniach wraz z linkiem do ankiety zostało skierowane m.in. do członków Regionalnej Izby Gospodarczej w Katowicach, Izby Rzemieślniczej Małej i Średniej Przedsiębiorczości w Katowicach, Zagłębiowskiej Izby Gospodarczej, Beskidzkiej Izby Gospodarczej, Regionalnej Izby Przemysłowo-Handlowej w Częstochowie, Regionalnej Izby Przemysłowo-Handlowej w Gliwicach, Izby Przemysłowo-Handlowej ROW w Rybniku, Okręgowej Izby Przemysłowo-Handlowej w Tychach.
- wykonawca uczestniczył w badaniach focusowych z udziałem lokalnych przedsiębiorców w Gliwicach i Tychach, po których – za zgodą wybranych przedsiębiorców – skierował do nich zaproszenie do uczestnictwa w badaniach.
- zaproszenie zostało skierowane również do grupy docelowej poprzez kontakty własne wykonawcy i rekomendacje ze strony innych przedsiębiorców, z uwzględnieniem przedsiębiorców z rejonu bytomskiego.

Powyższe działania przyczyniły się do osiągnięcia zakładanej próby 140 przedsiębiorców pozagórniczych.

### 3. Wyniki badań

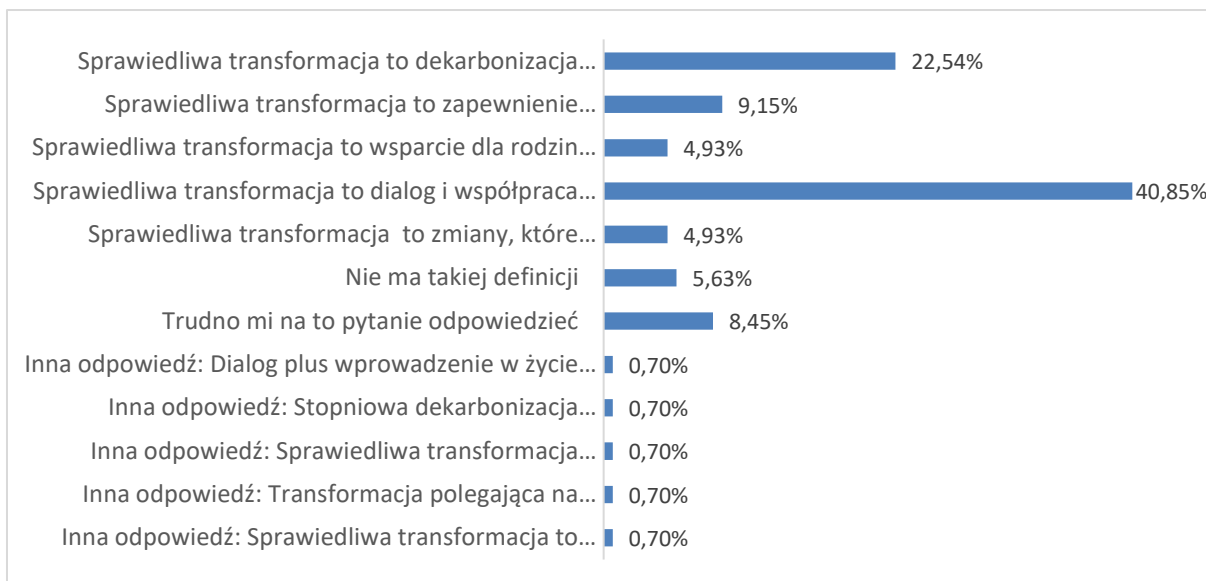
#### 3.1. Pytanie wprowadzające

**Która z podanych poniżej definicji terminu „Sprawiedliwa Transformacja” w Pana/Pani ocenie jest najbardziej trafna? (można wskazać tylko jedną odpowiedź).**

Odpowiedzi	Procent odpowiedzi	Liczba odpowiedzi
Sprawiedliwa transformacja to dekarbonizacja (odchodzenie od węgla) i przechodzenie na gospodarkę neutralną dla klimatu	22,54%	32
Sprawiedliwa transformacja to zapewnienie wsparcia dla firm we wszystkich branżach współpracujących z górnictwem	9,15%	13
Sprawiedliwa transformacja to wsparcie dla rodzin pracowników branży górniczej i pracowników przedsiębiorstw powiązanych z górnictwem	4,93%	7

Sprawiedliwa transformacja to dialog i współpraca ze wszystkimi środowiskami lokalnymi i regionalnymi	40,85%	58
Sprawiedliwa transformacja to zmiany, które wywołają tylko negatywne skutki gospodarcze i społeczne (np. zamykanie zakładów górniczych)	4,93%	7
Nie ma takiej definicji	5,63%	8
Trudno mi na to pytanie odpowiedzieć	8,45%	12
Inna odpowiedź: <i>Dialog plus wprowadzenie w życie ustaleń.</i>	0,70%	1
Inna odpowiedź: <i>Stopniowa dekarbonizacja połączona ze wsparciem dla firm i rodzin</i>	0,70%	1
Inna odpowiedź: <i>Sprawiedliwa transformacja to odchodzenie od węgla i przechodzenie na gospodarkę neutralną dla klimatu, jednocześnie zapewnienie wsparcia dla firm we wszystkich branżach współpracujących z górnictwem, ale także wsparcie dla rodzin pracowników branży górniczej i pracowników przedsiębiorstw powiązanych z górnictwem. Działania muszą być realizowane w dialogu i za zgodą środowisk lokalnych, mieszkańców i z pomocą rządu.</i>	0,70%	1
Inna odpowiedź: <i>Transformacja polegająca na wykorzystaniu nowych technologii np. zgazowania podziemnego w celu wykorzystania olbrzymiego potencjału lub wykorzystaniu złóż do produkcji grafenu</i>	0,70%	1
Inna odpowiedź: <i>Sprawiedliwa transformacja to dekarbonizacja przeprowadzana w sposób jak najmniej uciążliwy zarówno dla firm współpracujących z górnictwem jak i rodzin pracowników branży górniczej, ale również z zapewnieniem ochrony innych firm i osób prywatnych, dla których odejście od węgla będzie wiązać się z dużymi kosztami.</i>	0,70%	1

Tabela 1. Trafność definicji Sprawiedliwa transformacja.



Wykres 1. Rozkład procentowy definicji Sprawiedliwej Transformacji.

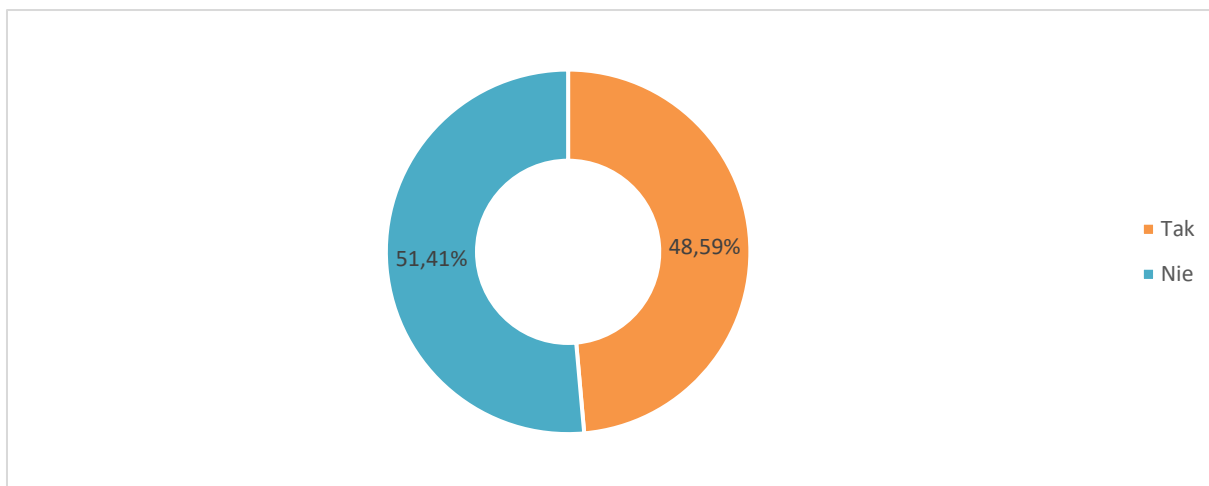
Dla większości respondentów sprawiedliwa transformacja to przede wszystkim dialog i współpraca ze wszystkimi środowiskami lokalnymi i regionalnymi. Uważa tak 40,8 proc. respondentów. Dla znacznej grupy (22,5 proc.) sprawiedliwa transformacja to dekarbonizacja (odchodzenie od węgla) i przechodzenie na gospodarkę neutralną dla klimatu. W mniejszym stopniu respondenci wskazywali na zapewnienie wsparcia dla firm we wszystkich branżach współpracujących z górnictwem (9,1 proc.). Ponad 8 proc. badanych nie miało opinii w tej kwestii.

### 3.2. Pytania dot. obszaru tematycznego: wpływ zamknięcia zakładów górniczych na lokalne otoczenie m.in. przedsiębiorców i rynek pracy

**Czy w Pana/Pani ocenie zamknięcie zakładów górniczych wpłynie na spowolnienie gospodarcze na rynku, na którym działa Państwa przedsiębiorstwo?**

Odpowiedzi	Procent odpowiedzi	Liczba odpowiedzi
Tak	48,59%	69
Nie	51,41%	73

Tabela 2. Wpływ zamknięcia zakładów górniczych na spowolnienie gospodarcze na rynku, na którym działają przedsiębiorstwa respondentów.



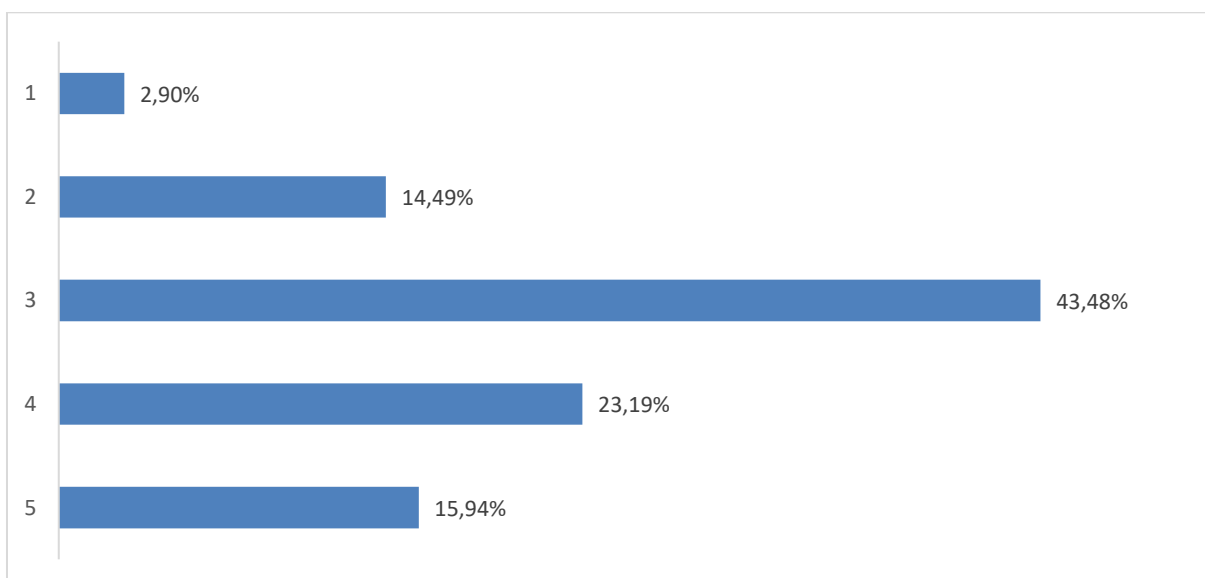
Wykres 2. Rozkład procentowy wpływu zamknięcia zakładów górniczych na spowolnienie gospodarcze na rynku, na którym działają przedsiębiorstwa respondentów.

Respondenci byli w tej kwestii podzieleni. Większość z nich (51,4 proc.) udzieliła odpowiedzi Nie, natomiast dla blisko połowy badanych (48,5 proc.) zamknięcie zakładów górniczych wpłynie na spowolnienie gospodarcze na rynku, na którym działa ich przedsiębiorstwo.

**Jeżeli tak, proszę ocenić wpływ zamknięcia zakładów górniczych na spowolnienie gospodarcze na rynku, na którym działa Państwa przedsiębiorstw.** Poziom wpływu prosimy ocenić w skali od 1 do 5 (1 – najniższa ocena, 5 – bardzo wysoka ocena).

Ocena	1	2	3	4	5
Procent odpowiedzi	2,90%	14,49%	43,48%	23,19%	15,94%
Liczba odpowiedzi	2	10	30	16	11

Tabela 3. Ocena poziomu wpływu zamknięcia zakładów górniczych na spowolnienie gospodarcze na rynku, na którym działają przedsiębiorstwa respondentów.



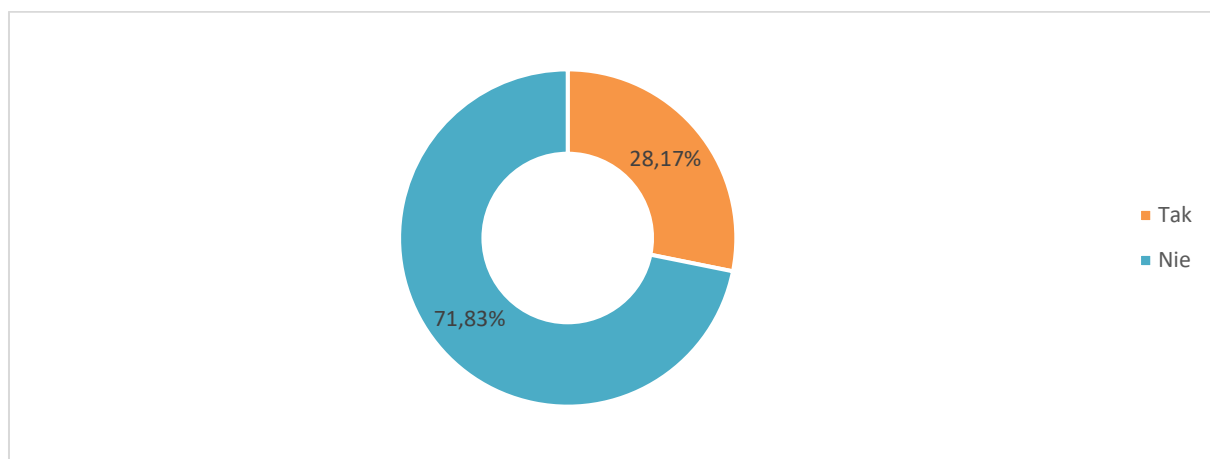
Wykres 3. Rozkład procentowy poziomu wpływu zamknięcia zakładów górniczych na spowolnienie gospodarcze na rynku, na którym działają przedsiębiorstwa respondentów.

Umiarkowany wpływ zamknięcia zakładów górniczych na spowolnienie gospodarcze na rynku, na którym działa przedsiębiorstwo badanych wskazało 43,8 proc. respondentów. Znaczna grupa jest przekonana o wysokim i bardzo wysokim wpływie – 39,1 proc. (ocena 4 – 23,1 proc., ocena 5 – 15,9 proc.).

**Czy w Pana/Pani ocenie zamknięcie zakładów górniczych wpłynie na rentowność Państwa przedsiębiorstwa?**

Odpowiedzi	Procent odpowiedzi	Liczba odpowiedzi
Tak	28,17%	40
Nie	71,83%	102

Tabela 4. Wpływ zamknięcia zakładów górniczych na rentowność przedsiębiorstw respondentów.



Wykres 4. Rozkład procentowy wpływu zamknięcia zakładów górniczych na rentowność przedsiębiorstw respondentów.

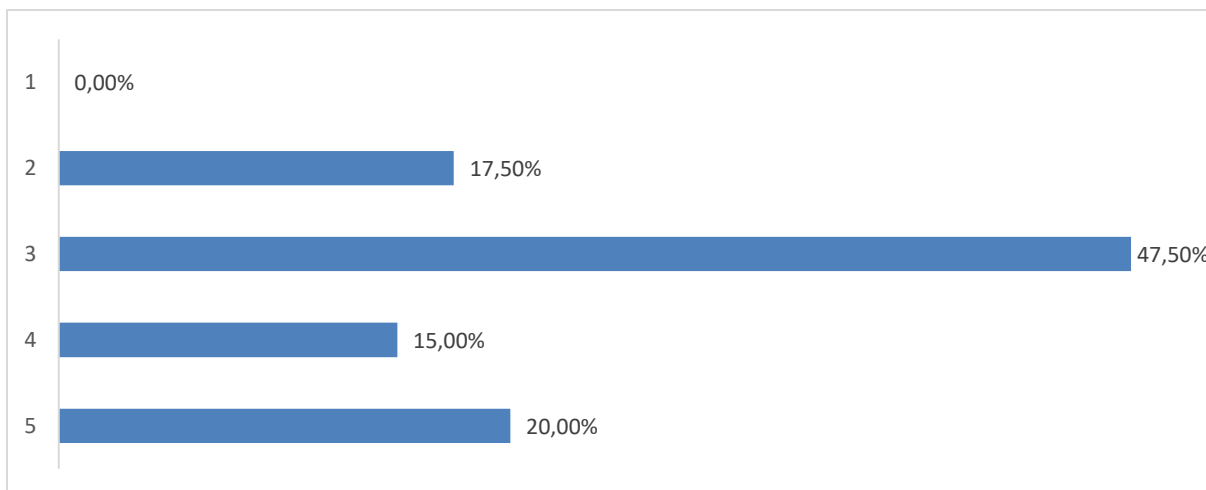
Dla większości badanych (71,8 proc.) zamknięcie zakładów górniczych nie wpłynie na rentowność ich przedsiębiorstw. Przeciwnego zdania było 28,1 proc. respondentów.

**Jeżeli tak proszę ocenić wpływ zamknięcia zakładów górniczych na rentowności Państwa przedsiębiorstwa.** Poziom wpływu prosimy ocenić w skali od 1 do 5 (1 – najniższa ocena, 5 – bardzo wysoka ocena).

Ocena	1	2	3	4	5
Procent odpowiedzi	0,00%	17,50%	47,50%	15,00%	20,00%
Liczba odpowiedzi	0	7	19	6	8

Tabela 5. Ocena wpływu zamknięcia zakładów górniczych na rentowność przedsiębiorstw respondentów.





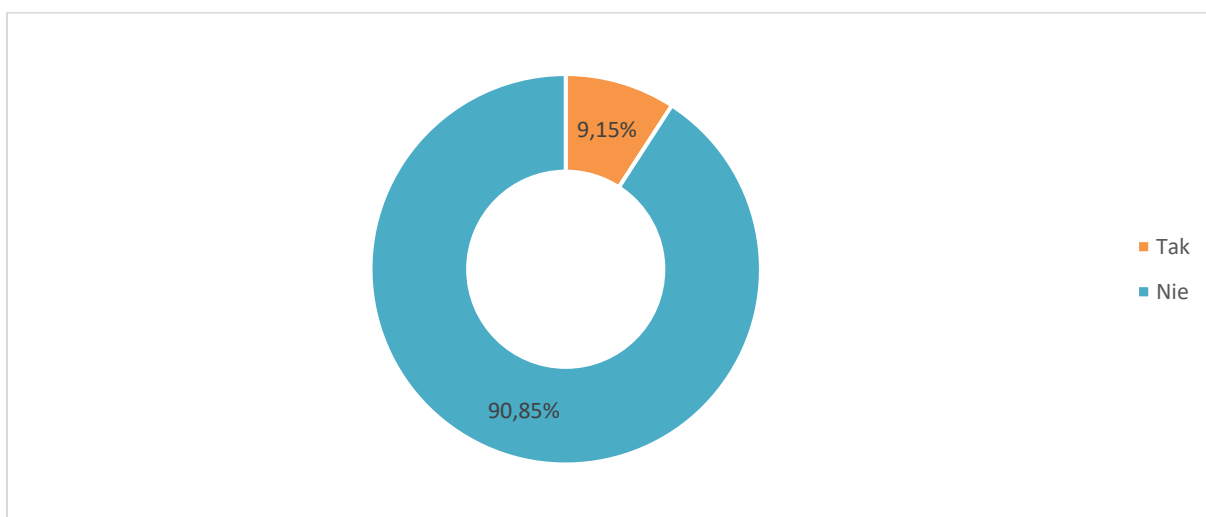
Wykres 5. Rozkład procentowy oceny wpływu zamknięcia zakładów górniczych na rentowność przedsiębiorstw respondentów.

Respondenci, którzy zadeklarowali wpływ zamknięcia zakładów górniczych na rentowność ich firm przeważnie wskazywali na umiarkowany poziom tego wpływu (47,5 proc.) 35 proc. uznało, że wpływ ten będzie wysoki i bardzo wysoki (ocena 4 – 15 proc., ocena 5 – 20 proc.).

**Czy w Pana/Pani ocenie zamknięcia zakładów górniczych wpłynie na zmianę (redefinicję) rodzaju działalności gospodarczej Państwa przedsiębiorstwa?**

Odpowiedzi	Procent odpowiedzi	Liczba odpowiedzi
Tak	9,15%	13
Nie	90,85%	129

Tabela 6. Ocena zamknięcia zakładów górniczych na redefinicję rodzaju działalności gospodarczej przedsiębiorstw respondentów.



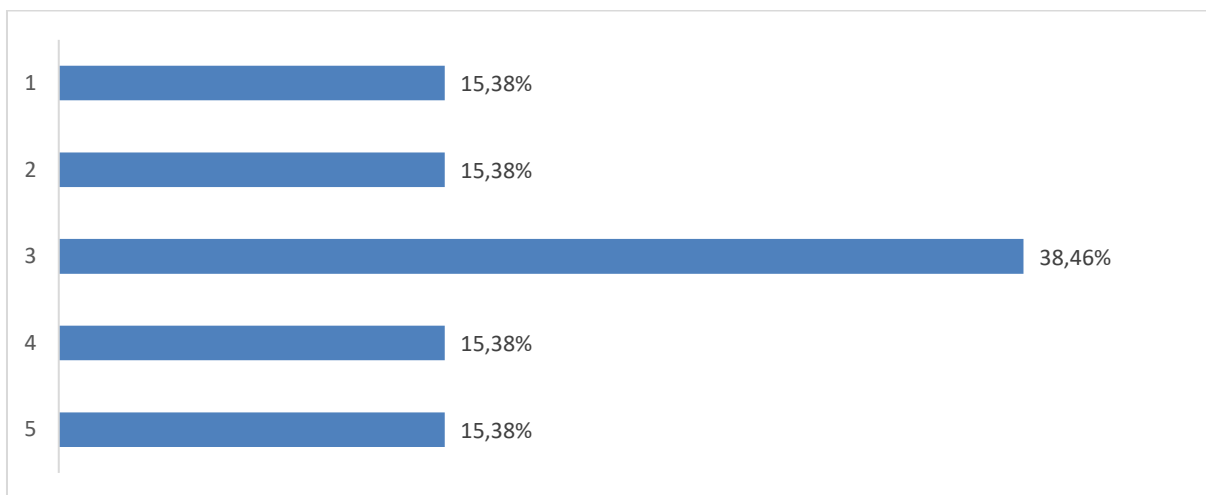
Wykres 6. Rozkład procentowy oceny zamknięcia zakładów górniczych na redefinicję rodzaju działalności gospodarczej przedsiębiorstw respondentów.

W tej kwestii respondenci byli niemal zgodni – zamknięcie zakładów górniczych nie wpłynie na zmianę rodzaju prowadzonej działalności gospodarczej (90,8 proc.). Jedynie 9,1 proc. dostrzega tak istotny wpływ zamknięcia zakładów górniczych na ich firmy, którego skutkiem będzie lub może być redefinicja rodzaju prowadzonej działalności gospodarczej.

**Jeżeli tak, proszę ocenić wpływ zamknięcia zakładów górniczych na zmianę (redefinicję) rodzaju działalności gospodarczej Państwa przedsiębiorstwa.** Poziom wpływu prosimy ocenić w skali od 1 do 5 (1 – najniższa ocena, 5 – bardzo wysoka ocena).

Ocena	1	2	3	4	5
Procent odpowiedzi	15,38%	15,38%	38,46%	15,38%	15,38%
Liczba odpowiedzi	2	2	5	2	2

*Tabela 7. Ocena wpływu zamknięcia zakładów górniczych na redefinicję rodzaju działalności gospodarczej przedsiębiorstw respondentów.*



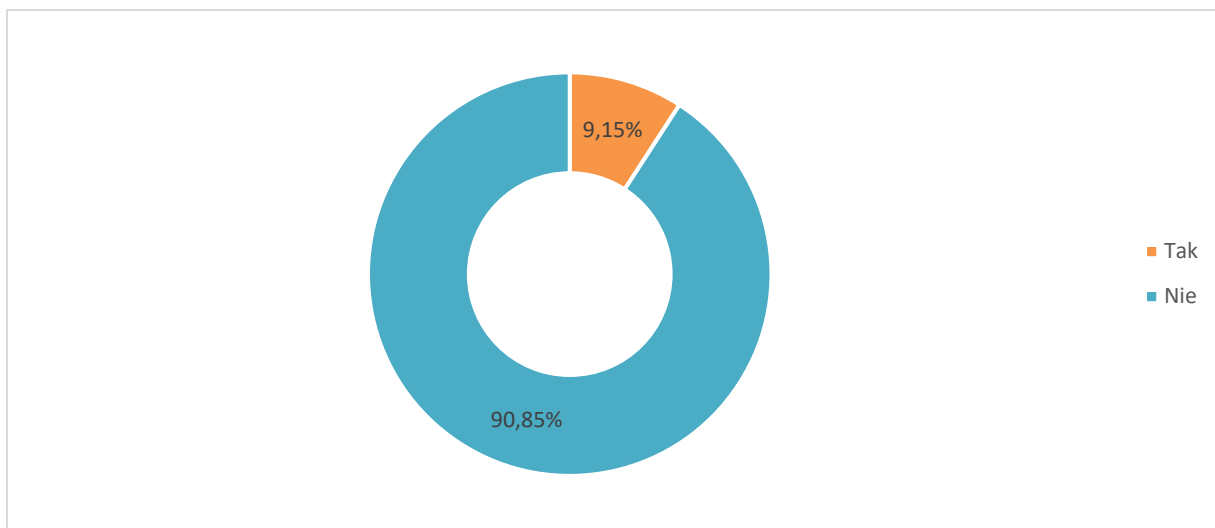
*Wykres 7. Rozkład procentowy oceny wpływu zamknięcia zakładów górniczych na redefinicję rodzaju działalności gospodarczej przedsiębiorstw respondentów.*

Spośród niewielkiej grupy respondentów (9,1 proc.), którzy są zdania o wpływie zamknięcia zakładów górniczych na zmianę rodzaju prowadzonej działalności gospodarczej, przeważa opinia o umiarkowanym wpływie (38,4 proc.). Pozostali uczestnicy badania byli w tej sprawie podzieleni, wskazując zarówno silny i bardzo silny wpływ, jak i niski poziom tego wpływu.

**Czy w Pana/Pani ocenie zamknięcie zakładów górniczych wpłynie na zmianę form zatrudnienia w Państwa przedsiębiorstwie (np. będzie mniej osób zatrudnionych na umowę o pracę)?**

Odpowiedzi	Procent odpowiedzi	Liczba odpowiedzi
Tak	9,15%	13
Nie	90,85%	129

*Tabela 8. Ocena zamknięcia zakładów górniczych na zmianę form zatrudnienia w przedsiębiorstwach respondentów.*



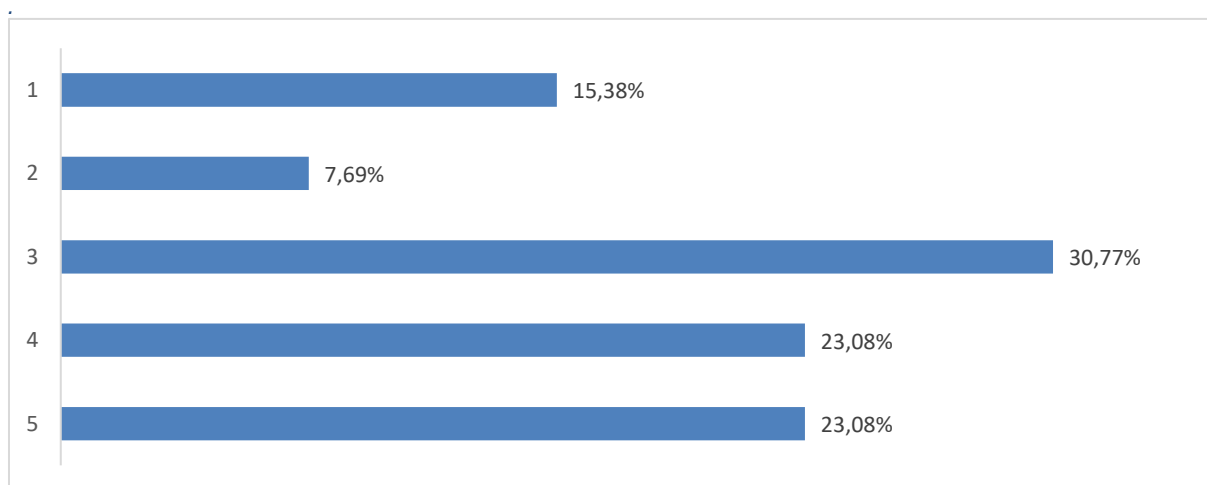
Wykres 8. Rozkład procentowy oceny zamknięcia zakładów górniczych na zmianę form zatrudnienia w przedsiębiorstwach respondentów.

Rozkład procentowy odpowiedzi na to pytanie był identyczny, jak w pytaniu poprzedzającym – 90,8 proc. respondentów uznało, że zamknięcie zakładów górniczych nie wpłynie na zmianę form zatrudnienia w ich przedsiębiorstwach.

**Jeżeli tak, proszę ocenić wpływ procesów transformacyjnych na zmianę form zatrudnienia w Państwa Przedsiębiorstwie. Poziom wpływu prosimy ocenić w skali od 1 do 5 (1 – najniższa ocena, 5 – bardzo wysoka ocena).**

Ocena	1	2	3	4	5
Procent odpowiedzi	15,38%	7,69%	30,77%	23,08%	23,08%
Liczba odpowiedzi	2	1	4	3	3

Tabela 9. Ocena wpływu procesów transformacyjnych na zmianę form zatrudnienia w przedsiębiorstwach respondentów



Wykres 9. Rozkład procentowy oceny wpływu procesów transformacyjnych na zmianę form zatrudnienia w przedsiębiorstwach respondentów.

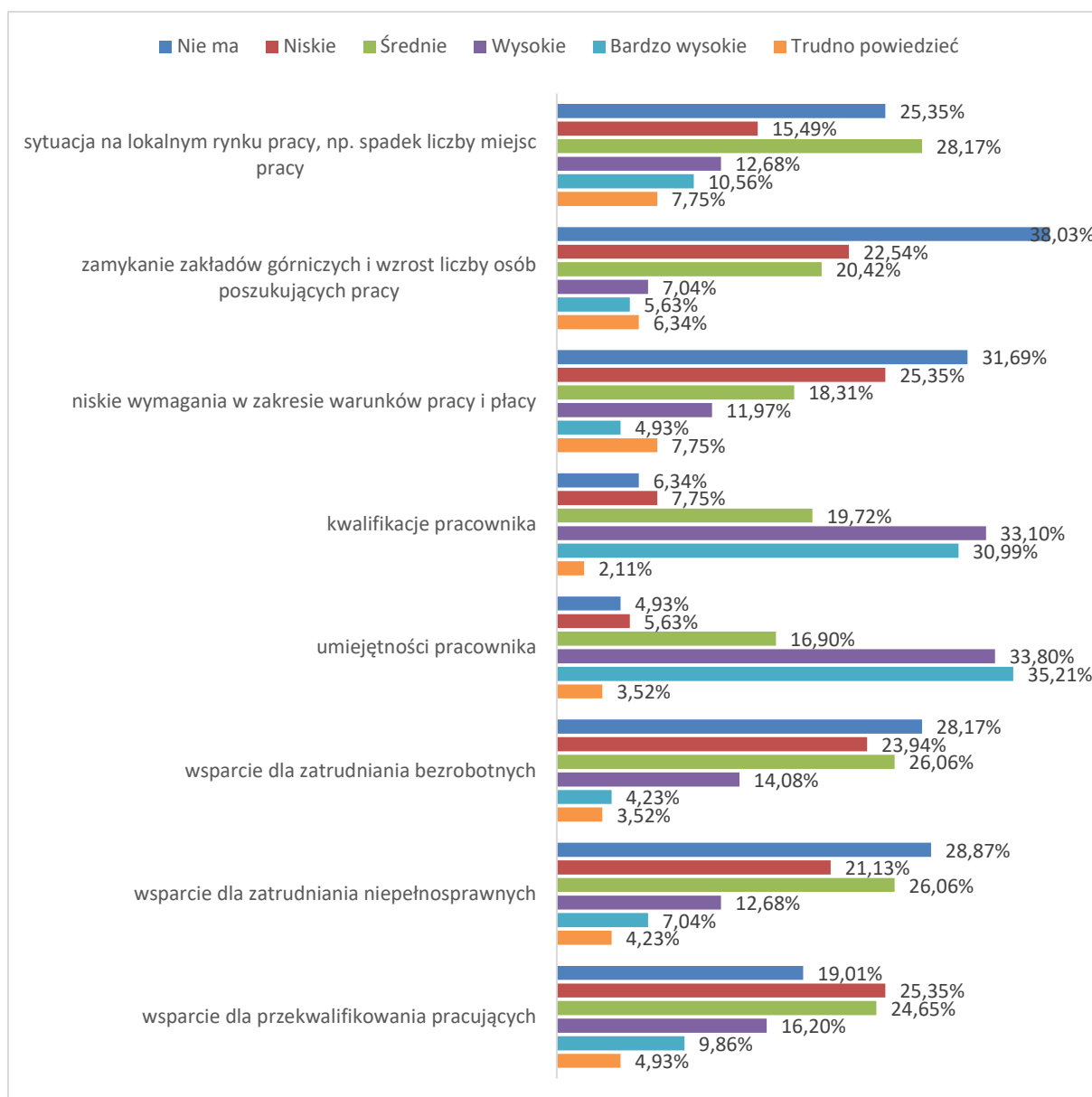
W tej grupie respondentów najczęściej wskazywano na umiarkowany poziom wpływu procesów transformacyjnych na zmianę form zatrudnienia w przedsiębiorstwach (30,7 proc.), następnie na wysoki i bardzo wysoki wpływ (odpowiednio: po 23 proc.).

### 3.3. Pytania dot. obszaru tematycznego: przewidywanie przyszłych umiejętności a wewnętrzny potencjał przedsiębiorców

**Które z poniższych czynników mają dla Pana/ Pani największe znaczenie dla zwiększenia zatrudnienia w Państwa przedsiębiorstwie?** Jednemu czynnikowi można przypisać wyłącznie jeden poziom znaczenia

Czynniki	Nie ma		Niskie		Średnie		Wysokie		Bardzo wysokie		Trudno powiedzieć	
	Procent odpowiedzi	Ilość odpowiedzi	Procent odpowiedzi	Ilość odpowiedzi	Procent odpowiedzi	Ilość odpowiedzi	Procent odpowiedzi	Ilość odpowiedzi	Procent odpowiedzi	Ilość odpowiedzi	Procent odpowiedzi	Ilość odpowiedzi
sytuacja na lokalnym rynku pracy, np. spadek liczby miejsc pracy	25,35%	36	15,49%	22	28,17%	40	12,68%	18	10,56%	15	7,75%	11
zamykanie zakładów górniczych i wzrost liczby osób poszukujących pracy	38,03%	54	22,54%	32	20,42%	29	7,04%	10	5,63%	8	6,34%	9
niskie wymagania w zakresie warunków pracy i płacy	31,69%	45	25,35%	36	18,31%	26	11,97%	17	4,93%	7	7,75%	11
kwalifikacje pracownika	6,34%	9	7,75%	11	19,72%	28	33,10%	47	30,99%	44	2,11%	3
umiejętności pracownika	4,93%	7	5,63%	8	16,90%	24	33,80%	48	35,21%	50	3,52%	5
wsparcie dla zatrudniania bezrobotnych	28,17%	40	23,94%	34	26,06%	37	14,08%	20	4,23%	6	3,52%	5
wsparcie dla zatrudniania niepełnosprawnych	28,87%	41	21,13%	30	26,06%	37	12,68%	18	7,04%	10	4,23%	6
wsparcie dla przekwalifikowania pracujących	19,01%	27	25,35%	36	24,65%	35	16,20%	23	9,86%	14	4,93%	7

Tabela 10. Czynniki o największym znaczeniu dla zwiększenia zatrudnienia w przedsiębiorstwach respondentów.



Wykres 10. Zestawienie procentowe czynników o największym znaczeniu dla zwiększenia zatrudnienia w przedsiębiorstwach respondentów.

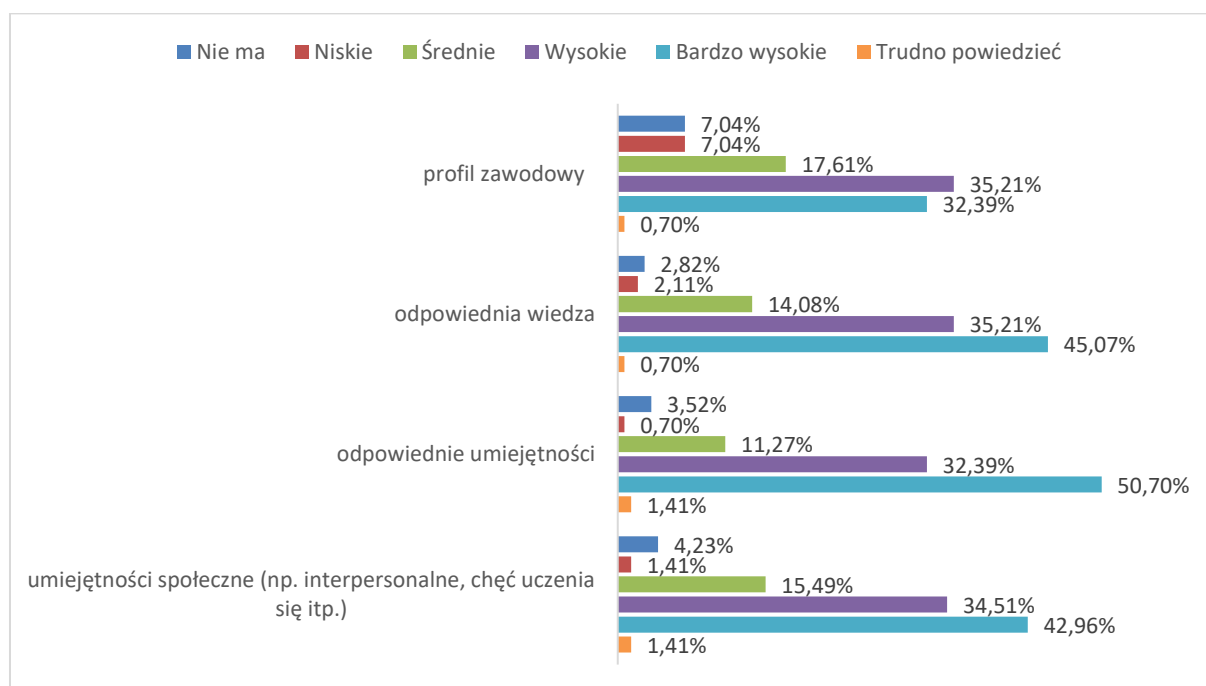
Spśród wielu czynników uwzględnionych w badaniu, zdecydowanie największe znaczenie dla zwiększenia zatrudnienia w firmach respondentów mają umiejętności pracownika oraz kwalifikacje pracownika (odpowiednio: 35,2 proc. oraz 30,1 proc.). Oba wymienione czynniki były również najczęściej wskazywane przez badanych jako czynniki o wysokim znaczeniu (odpowiednio: 33,8 proc. i 33,1 proc.). Trzecim w kolejności czynnikiem o bardzo wysokim znaczeniu była sytuacja na lokalnym rynku pracy (10,5 proc.), wysokim znaczeniu – wsparcie dla przekwalifikowania pracujących (16,2 proc.).

Czynnikami, które nie mają znaczenia dla zwiększenia zatrudnienia w firmach respondentów były: zamykanie zakładów górniczych i wzrost liczby osób poszukujących pracy (38 proc.) oraz niskie wymagania w zakresie warunków pracy i płacy (31,6 proc.).

**Proszę ocenić znaczenie poniższych cech dla podejmowania decyzji o wzroście zatrudnienia w Państwa przedsiębiorstwie. Dla jednej cechy można przypisać wyłącznie jeden poziom znaczenia.**

Cechy	Nie ma		Niskie		Średnie		Wysokie		Bardzo wysokie		Trudno powiedzieć	
	Proc. odpowiedzi	Liczba odpowiedzi	Proc. odpowiedzi	Liczba odpowiedzi	Proc. odpowiedzi	Liczba odpowiedzi	Proc. odpowiedzi	Liczba odpowiedzi	Proc. odpowiedzi	Liczba odpowiedzi	Proc. odpowiedzi	Liczba odpowiedzi
Profil zawodowy	7,04%	10	7,04%	10	17,61%	25	35,21%	50	32,39%	46	0,70%	1
Odpowiednia wiedza	2,82%	4	2,11%	3	14,08%	20	35,21%	50	45,07%	64	0,70%	1
Odpowiednie umiejętności	3,52%	5	0,70%	1	11,27%	16	32,39%	46	50,70%	72	1,41%	2
Umiejętności społeczne (np. interpersonalne, chęć uczenia się itp.)	4,23%	6	1,41%	2	15,49%	22	34,51%	49	42,96%	61	1,41%	2

Tabela 11. Znaczenie cech u pracowników dla podejmowania decyzji o wzroście zatrudnienia w przedsiębiorstwach respondentów.



Wykres 11. Zestawienie procentowe znaczenia cech u pracowników dla podejmowania decyzji o wzroście zatrudnienia w przedsiębiorstwach respondentów.

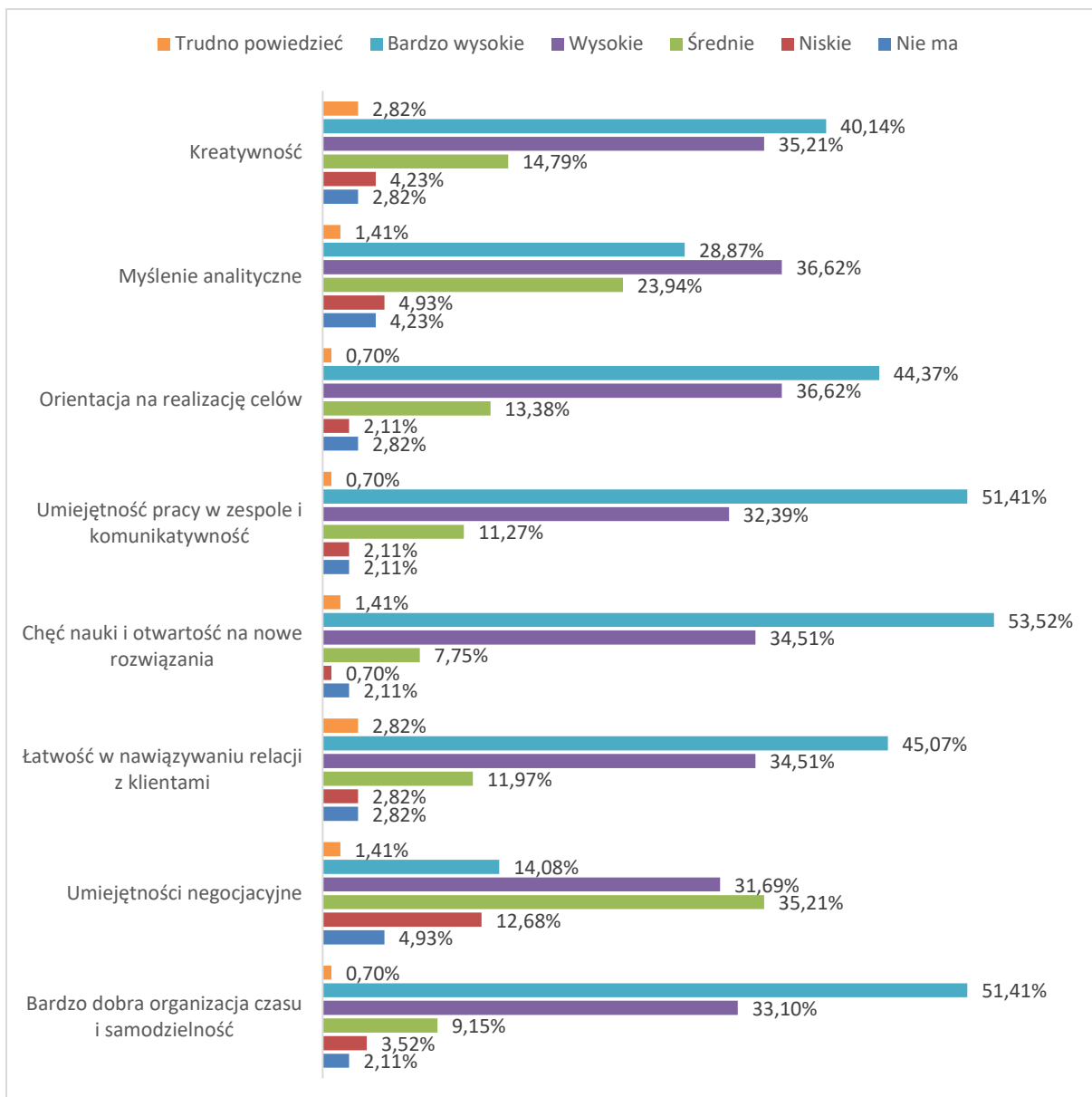
Wszystkie cechy uwzględnione w badaniu mają bardzo wysokie i wysokie znaczenie dla podejmowania decyzji o wzroście zatrudnienia w firmach respondentów. Największe znaczenie dla przedsiębiorców mają odpowiednie umiejętności pracownika – 83,1 proc. (50,7 proc. bardzo wysokie, 32,4 proc. wysokie). Na zbliżonym poziomie była wskazywana odpowiednia wiedza - 80,2 proc. (45 proc. bardzo wysoko, 35,2 proc. – wysoko). W bardzo wysokim i wysokim stopniu

liczą się także takie cechy, jak umiejętności społeczne (77,4 proc.) oraz profil zawodowy (67,6 proc.).

**Jakie kompetencje i w jakim stopniu są dla Pana/ Pani obecnie ważne, kluczowe przy zatrudnianiu pracowników?** Jednej kompetencji można przypisać wyłącznie jeden poziom znaczenia.

Cechy	Nie ma		Niskie		Średnie		Wysokie		Bardzo wysokie	
	Proc. odpowiedzi	Liczba odpowiedzi	Proc. odpowiedzi	Liczba odpowiedzi	Proc. odpowiedzi	Liczba odpowiedzi	Proc. odpowiedzi	Liczba odpowiedzi	Proc. odpowiedzi	Liczba odpowiedzi
Bardzo dobra organizacja czasu i samodzielność	2,11%	3	3,52%	5	9,15%	13	33,10%	47	51,41%	73
Umiejętności negocjacyjne	4,93%	7	12,68%	18	35,21%	50	31,69%	45	14,08%	20
Łatwość w nawiązywaniu relacji z klientami	2,82%	4	2,82%	4	11,97%	17	34,51%	49	45,07%	64
Chęć nauki i otwartość na nowe rozwiązania	2,11%	3	0,70%	1	7,75%	11	34,51%	49	53,52%	76
Umiejętność pracy w zespole i komunikatywność	2,11%	3	2,11%	3	11,27%	16	32,39%	46	51,41%	73
Orientacja na realizację celów	2,82%	4	2,11%	3	13,38%	19	36,62%	52	44,37%	63
Myślenie analityczne	4,23%	6	4,93%	7	23,94%	34	36,62%	52	28,87%	41
Kreatywność	2,82%	4	4,23%	6	14,79%	21	35,21%	50	40,14%	57

*Tabela 12. Znaczenie obecnie ważnych, kluczowych cech dla pracodawców przy zatrudnianiu pracowników.*



Wykres 12. Zestawienie procentowe znaczenia obecnie ważnych, kluczowych cech dla pracodawców przy zatrudnianiu pracowników.

Chęć nauki i otwartość na nowe rozwiązania jest kompetencją w największym stopniu obecnie ważną dla respondentów przy zatrudnianiu pracowników. Wskazało na nią 53,2 proc. badanych. Bardzo wysoko zostały także ocenione następujące cechy: bardzo dobra organizacja czasu i samodzielność, umiejętność pracy w zespole i komunikatywność (odpowiednio po 51,4 proc.) oraz łatwość w nawiązywaniu relacji z klientami (45 proc.), orientacja na realizację celów (44,3 proc.) oraz kreatywność (40,1 proc.). Jako kompetencję o najmniejszym znaczeniu – spośród uwzględnionych w badaniu – respondenci uznali umiejętności negocjacyjne (4,9 proc. – nie ma znaczenia, 12,6 proc. – niskie znaczenie).

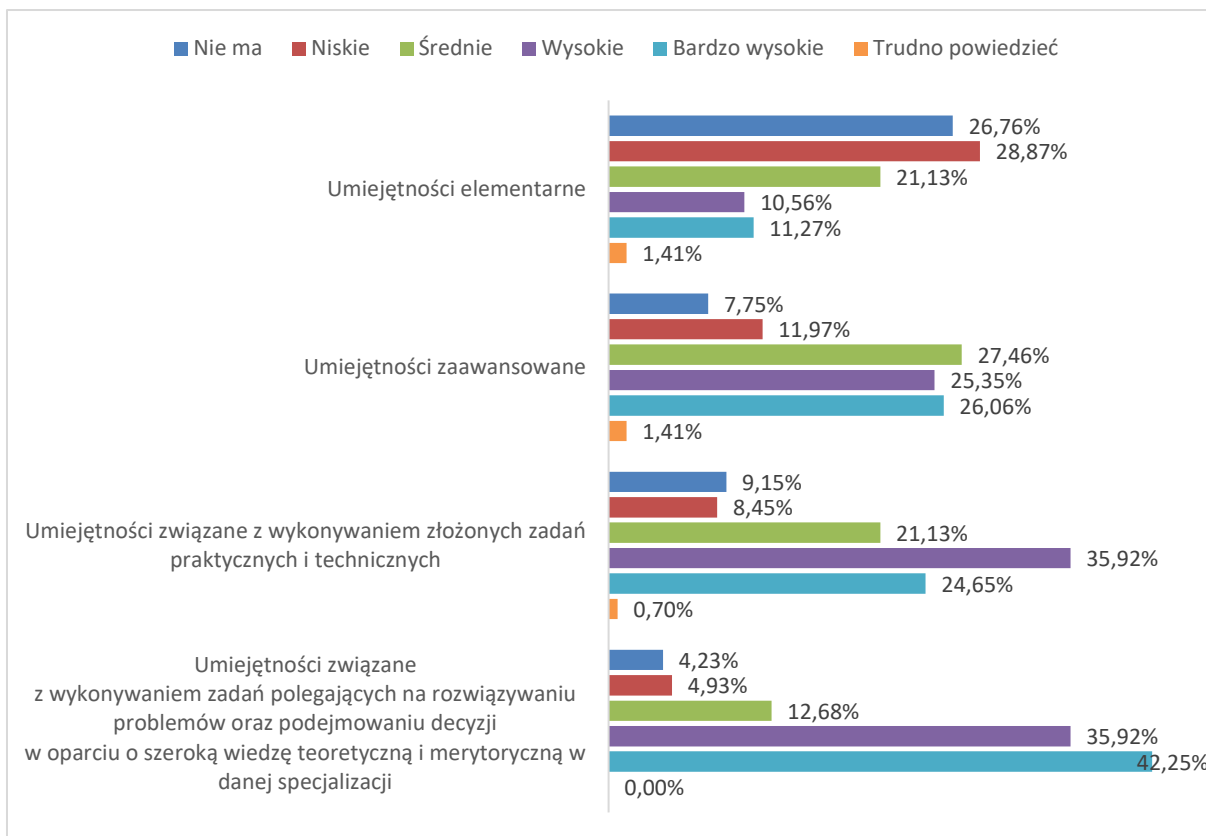
Odpowiedzi trudno powiedzieć wahały się w przedziale 0,7-2,8 proc.



**Proszę ocenić przewidywane w Państwa przedsiębiorstwie zapotrzebowanie na poniższe umiejętności. Jednej umiejętności można przypisać wyłącznie jeden poziom znaczenia.**

Cechy	Nie ma		Niskie		Średnie		Wysokie		Bardzo wysokie		Trudno powiedzieć	
	Proc. odpowiedzi	Liczba odpowiedzi	Proc. odpowiedzi	Liczba odpowiedzi	Proc. odpowiedzi	Liczba odpowiedzi	Proc. odpowiedzi	Liczba odpowiedzi	Proc. odpowiedzi	Liczba odpowiedzi	Proc. odpowiedzi	Liczba odpowiedzi
Umiejętności elementarne	26,76%	38	28,87%	41	21,13%	30	10,56%	15	11,27%	16	1,41%	2
Umiejętności zaawansowane	7,75%	11	11,97%	17	27,46%	39	25,35%	36	26,06%	37	1,41%	2
Umiejętności związane z wykonywaniem złożonych zadań praktycznych i technicznych	9,15%	13	8,45%	12	21,13%	30	35,92%	51	24,65%	35	0,70%	1
Umiejętności związane z wykonywaniem zadań polegających na rozwiązywaniu problemów oraz podejmowaniu decyzji w oparciu o szeroką wiedzę teoretyczną i merytoryczną w danej specjalizacji	4,23%	6	4,93%	7	12,68%	18	35,92%	51	42,25%	60	0,00%	0

*Tabela 13. Przewidywane zapotrzebowanie na umiejętności pracowników w firmach respondentów.*



Wykres 13. Zestawienie procentowe przewidywanego zapotrzebowania na umiejętności pracowników w firmach respondentów.

Respondenci przewidują w największym stopniu zapotrzebowanie na umiejętności związane z wykonywaniem zadań polegających na rozwiązywaniu problemów oraz podejmowaniu decyzji w oparciu o szeroką wiedzę teoretyczną i merytoryczną w danej specjalizacji (bardzo wysokie zapotrzebowanie – 42,2 proc, wysokie – 35,9 proc.). W drugiej kolejności wskazali na umiejętności związane z wykonywaniem złożonych zadań praktycznych i technicznych (bardzo wysokie – 24,6 proc., wysokie – 35,9 proc.) oraz umiejętności zaawansowane (bardzo wysokie – 26 proc., wysokie – 25,3 proc.).

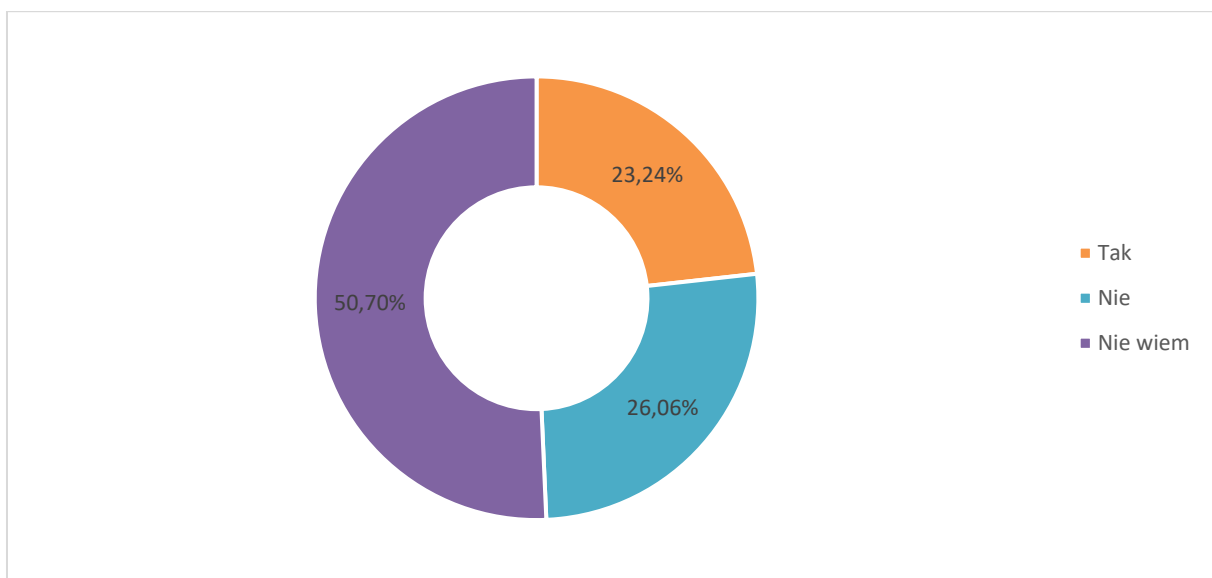
Umiejętności elementarne są na ostatnim miejscu w zestawieniu – 21,8 proc. badanych wymieniło je w kontekście wysokiego i bardzo wysokiego zapotrzebowania, natomiast ponad połowa respondentów (55,4 proc.) uznała, że nie mają one znaczenia bądź mają niskie znaczenie w ich przedsiębiorstwach.

### 3.4. Pytania dot. obszaru włączania interesariuszy w dialog społeczny w procesie zamykania zakładu górniczego w celu zmniejszenia możliwości występowania konfliktów społecznych

**Czy Pani/Pana zdaniem w regionie jest prowadzony dialog społeczny z różnymi interesariuszami transformacji społeczno-gospodarczej?**

Odpowiedzi	Procent odpowiedzi	Ilość odpowiedzi
Tak	23,24%	33
Nie	26,06%	37
Nie wiem	50,70%	72

Tabela 14. Opinie respondentów na temat prowadzonego dialogu społecznego z interesariuszami transformacji społeczno-gospodarczej.



Wykres 14. Rozkład procentowy opinii respondentów na temat prowadzonego dialogu społecznego z interesariuszami transformacji społeczno-gospodarczej.

Większość badanych nie wie, czy w regionie prowadzony jest dialog społeczny z różnymi interesariuszami transformacji społeczno-gospodarczej. Uznała tak ponad połowa badanych (50,7 proc.). Blisko co czwarty respondent uważa, że dialog jest prowadzony (23,2 proc.), natomiast nieznaczna większość jest przeciwnego zdania (26 proc.).

**W jaki sposób włączenie różnych interesariuszy w dialog społeczny na temat sprawiedliwej transformacji (np. przedsiębiorców, instytucji rynku pracy, instytucji otoczenia biznesu, jednostek naukowo-badawczych, organizacji pozarządowych itp.) może ograniczać możliwości wystąpienia konfliktów społecznych w procesie zamykania kopalń? Można wybrać więcej niż 1 odpowiedź.**

Sposób	Procent odpowiedzi	Liczba odpowiedzi
Poprzez negocjacje ze związkami zawodowymi (np. wypracowywanie wielostronnych porozumień/ umów chroniących grupy pracowników przed redukcją zatrudnienia)	38,03%	54
Poprzez tworzenie partnerstw w celu współpracy	51,41%	73
Poprzez wspólne projekty	52,11%	74
Poprzez konsultacje społeczne	57,04%	81
Poprzez opiniowanie dokumentów polityki rozwoju regionalnego	29,58%	42
Nie wpływa w żaden sposób	2,82%	4
Trudno mi na to pytanie odpowiedzieć	14,08%	20
Inne: Pozytywna promocja działań ukierunkowanych na wdrożenie transformacji	0,70%	1
Inne: Przekwalifikowanie zawodowe i stworzenie nowego modelu spędzania czasu poza górnictwem zwyczajami i oprawą	0,70%	1

Tabela 15. Opinie respondentów na temat sposobu włączania interesariuszy w dialog społeczny dot. sprawiedliwej transformacji w celu ograniczenia możliwości wystąpienia konfliktów społecznych w procesie zamykania kopalń.



Wykres 15. Rozkład procentowy opinii respondentów na temat sposobu włączania interesariuszy w dialog społeczny dot. sprawiedliwej transformacji w celu ograniczenia możliwości wystąpienia konfliktów społecznych w procesie zamykania kopalń.

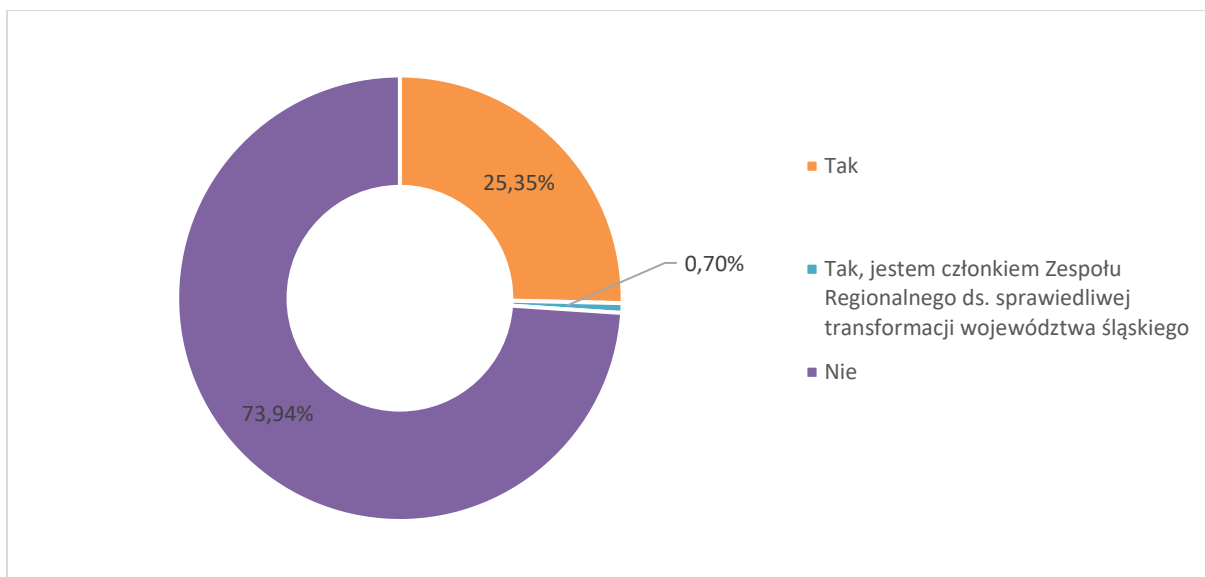
Konsultacje społeczne, wspólne projekty oraz tworzenie partnerstw w celu współpracy – te 3 możliwości były najczęściej wskazywane przez respondentów (odpowiednio: 57 proc., 52,1 proc. i 51,4 proc.). Mniejsze znaczenie – w opinii badanych – mają negocjacje ze związkami

zawodowymi (38 proc.) oraz opiniowanie dokumentów polityki rozwoju regionalnego (29,5 proc.). Mała grupa badanych miała trudności we wskazaniu odpowiedzi (14 proc.).

**Czy kiedykolwiek uczestniczył/a Pani/Pan w formach dialogu społecznego dotyczącego transformacji regionu?**

Odpowiedzi	Procent odpowiedzi	Ilość odpowiedzi
Tak	25,35%	36
Tak, jestem członkiem Zespołu Regionalnego ds. sprawiedliwej transformacji województwa śląskiego	0,70%	1
Nie	73,94%	105

Tabela 16. Uczestnictwo respondentów w formach dialogu społecznego dotyczącego transformacji regionu.



Wykres 16. Rozkład procentowy uczestnictwa respondentów w formach dialogu społecznego dotyczącego transformacji regionu.

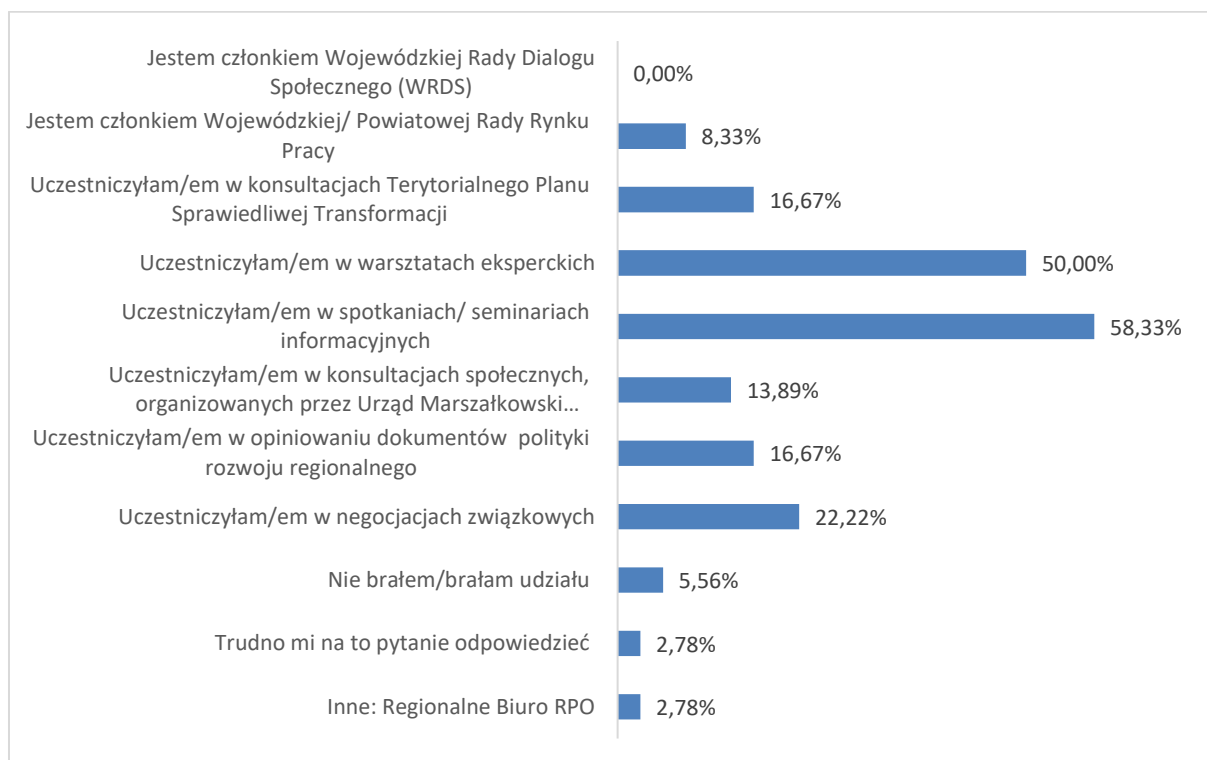
Zdecydowana większość badanych nie uczestniczyła w formach dialogu społecznego dotyczącego transformacji regionu (73,9 proc.). Co czwarty respondent brał udział w procesie dialogu (26 proc.).

**Jeśli Tak to w jakiej formie?** Można wybrać więcej niż 1 odpowiedź.

Odpowiedzi	Procent odpowiedzi	Liczba odpowiedzi
Jestem członkiem Wojewódzkiej Rady Dialogu Społecznego (WRDS)	0,00%	0
Jestem członkiem Wojewódzkiej/ Powiatowej Rady Rynku Pracy	8,33%	3

Uczestniczyłam/em w konsultacjach Terytorialnego Planu Sprawiedliwej Transformacji	16,67%	6
Uczestniczyłam/em w warsztatach eksperckich	50,00%	18
Uczestniczyłam/em w spotkaniach/seminariach informacyjnych	58,33%	21
Uczestniczyłam/em w konsultacjach społecznych, organizowanych przez Urząd Marszałkowski Województwa Śląskiego	13,89%	5
Uczestniczyłam/em w opiniowaniu dokumentów polityki rozwoju regionalnego	16,67%	6
Uczestniczyłam/em w negocjacjach związkowych	22,22%	8
Nie brałam/brałam udziału	5,56%	2
Trudno mi na to pytanie odpowiedzieć	2,78%	1
Inne: Regionalne Biuro RPO	2,78%	1

Tabela 17. Formy uczestnictwa respondentów w dialogu społecznym dotyczącym transformacji regionu.



Wykres 17. Rozkład procentowy form uczestnictwa respondentów w dialogu społecznym dotyczącym transformacji regionu.

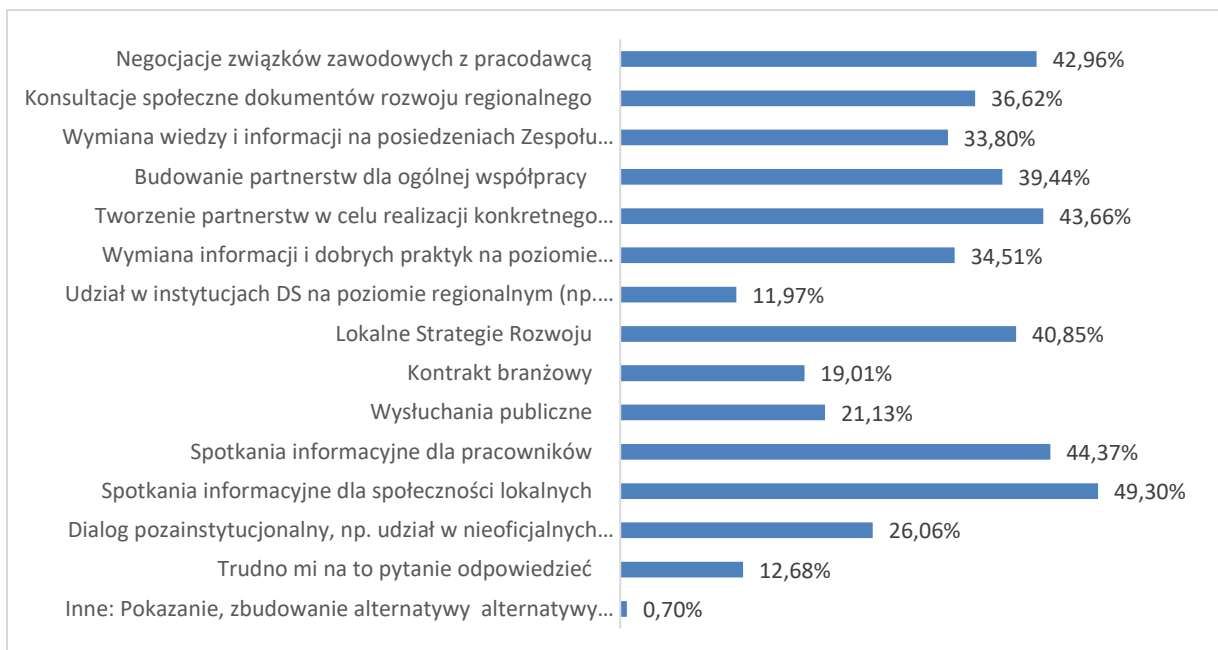
Respondenci, którzy byli zaangażowani w dialog społeczny dotyczący transformacji regionu, najczęściej uczestniczyli w spotkaniach/seminariach informacyjnych (58,3 proc.) oraz warsztatach eksperckich (50 proc.). Te dwie formy dialogu były zdecydowanie najczęściej wskazywane przez badanych.

W mniejszym stopniu wymieniali uczestnictwo w negocjacjach związkowych (22,2 proc.), opiniowaniu dokumentów polityki rozwoju regionalnego oraz konsultacjach Terytorialnego Planu Sprawiedliwej Transformacji (po 16,6 proc.).

**Jakie instrumenty dialogu społecznego są Pani/Pana zdaniem najbardziej skuteczne z punktu widzenia rozwiązywania potencjalnych konfliktów społecznych w procesie zamykania kopalń?** Można wybrać więcej niż 1 odpowiedź.

Instrument	Procent odpowiedzi	Liczba odpowiedzi
Negocjacje związków zawodowych z pracodawcą	42,96%	61
Konsultacje społeczne dokumentów rozwoju regionalnego	36,62%	52
Wymiana wiedzy i informacji na posiedzeniach Zespołu Regionalnego ds. sprawiedliwej transformacji województwa śląskiego	33,80%	48
Budowanie partnerstw dla ogólnej współpracy	39,44%	56
Tworzenie partnerstw w celu realizacji konkretnego projektu	43,66%	62
Wymiana informacji i dobrych praktyk na poziomie zarządów firm	34,51%	49
Udział w instytucjach DS na poziomie regionalnym (np. WRDS)	11,97%	17
Lokalne Strategie Rozwoju	40,85%	58
Kontrakt branżowy	19,01%	27
Wysłuchania publiczne	21,13%	30
Spotkania informacyjne dla pracowników	44,37%	63
Spotkania informacyjne dla społeczności lokalnych	49,30%	70
Dialog pozainstytucjonalny, np. udział w nieoficjalnych spotkaniach i rozmowach	26,06%	37
Trudno mi na to pytanie odpowiedzieć	12,68%	18
Inne: Pokazanie, zbudowanie alternatywy dla życia poza środowiskiem górniczym: społeczność, zwyczaje, przywiązanie, tożsamość, kultura, konteksty, nowe szanse, pozwolenie sobie na zamknięcie wielopokoleniowego etapu życia	0,70%	1

*Tabela 18. Opinie respondentów na temat skuteczności dialogu społecznego z punktu widzenia rozwiązywania potencjalnych konfliktów społecznych w procesie zamykania kopalń.*



Wykres 18. Rozkład procentowy opinii respondentów na temat skuteczności dialogu społecznego z punktu widzenia rozwiązywania potencjalnych konfliktów społecznych w procesie zamykania kopalń.

Pięć instrumentów dialogu społecznego respondenci wskazywali najczęściej, każdy z nich uzyskał ponad 40 proc. odpowiedzi. W pierwszej kolejności badani wymienili spotkania informacyjne dla społeczności lokalnych (49,3 proc.), następnie spotkania informacyjne dla pracowników (44,3 proc.). Na zbliżonym poziomie znalazły się: tworzenie partnerstw w celu realizacji wspólnego projektu (43,6 proc.), negocjacje związków zawodowych z pracodawcą (42,9 proc.) oraz lokalne strategie rozwoju (40,8 proc.).

Zdaniem respondentów najmniej skutecznymi instrumentami dialogu społecznego z punktu widzenia rozwiązywania potencjalnych konfliktów społecznych w procesie zamykania kopalń są: kontrakt branżowy (19 proc.) i udział w instytucjach DS na poziomie regionalnym (11,9 proc.).

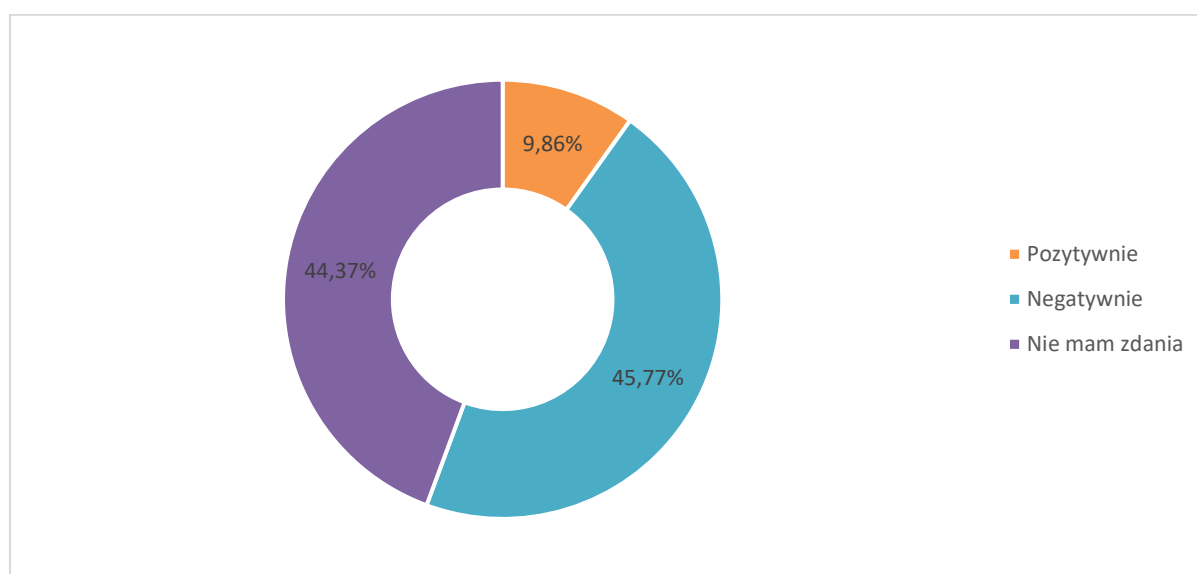


3.5. Pytania dot. obszaru tematycznego: przewidywanie i łagodzenie możliwości wystąpienia negatywnych skutków społecznych związanych z procesem zamykania kopalń i ochrony pracowników przed zwolnieniem.

**Jak w Pana/Pani ocenie zamykanie zakładów górniczych wpłynie na stosunki społeczne na obszarze, w którym działa Państwa przedsiębiorstwo?**

Odpowiedź	Procent odpowiedzi	Liczba odpowiedzi
Pozytywnie	9,86%	14
Negatywnie	45,77%	65
Nie mam zdania	44,37%	63

Tabela 19. Opinie respondentów na temat wpływu zamykania zakładów górniczych na stosunki społeczne na obszarze funkcjonowania przedsiębiorstw respondentów.



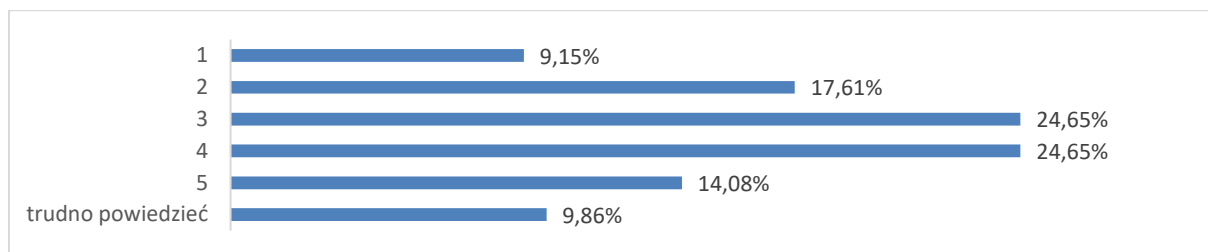
Wykres 19. Rozkład procentowy opinii respondentów na temat wpływu zamykania zakładów górniczych na stosunki społeczne na obszarze funkcjonowania przedsiębiorstw respondentów.

Najliczniejsza grupa respondentów uważa, że zamykanie zakładów górniczych wpłynie negatywnie na stosunki społeczne na obszarze działalności przedsiębiorstw należących do badanych (45,7 proc.). Niemalże tyle samo nie ma zdania na ten temat (44,3 proc.). Niespełna 10 proc. deklaruje pozytywny wpływ zamykania zakładów górniczych na stosunki społeczne.

**Proszę ocenić wpływ wskazanych skutków zamykania zakładów górniczych, na obszarze, w którym działa Państwa przedsiębiorstwo, na skutki społeczne w skali od 1 do 5 (1 – najniższa ocena, 5 – bardzo wysoka ocena).**

Wzrost liczby bezrobotnych						
Ocena	1	2	3	4	5	Trudno powiedzieć
Procent odpowiedzi	9,15%	17,61%	24,65%	24,65%	14,08%	9,86%
Liczba odpowiedzi	13	25	35	35	20	14

Tabela 20. Wpływ wzrostu liczby bezrobotnych na stosunki społeczne na obszarze funkcjonowania przedsiębiorstw respondentów.

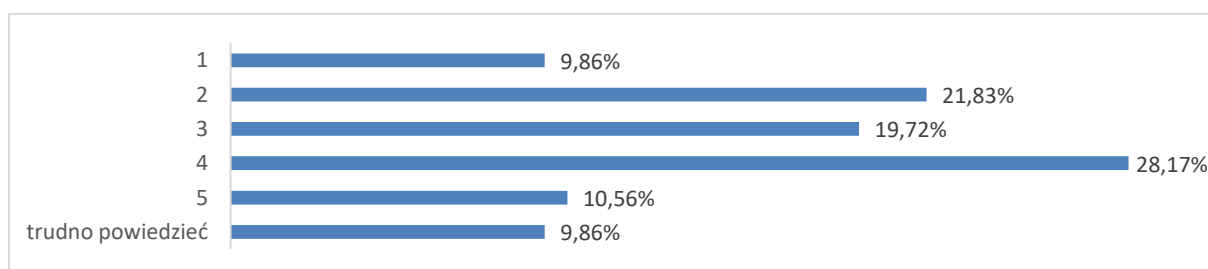


Wykres 20. Rozkład procentowy wpływu wzrostu liczby bezrobotnych na stosunki społeczne na obszarze funkcjonowania przedsiębiorstw respondentów.

Najczęściej respondenci wskazują na wysoki i umiarkowany wpływ wzrostu liczby bezrobotnych – jako skutków zamykania zakładów górniczych – na stosunki społeczne na obszarze działalności ich przedsiębiorstw (po 24,6 proc.). Większość badanych – choć nieznaczna - jest zdania o bardzo wysokim i wysokim wpływie (38,6 proc.) niż brakiem wpływu i niskim wpływem wzrostu bezrobocia na stosunki społeczne (31,6 proc.).

Spadek liczby miejsc pracy						
Ocena	1	2	3	4	5	Trudno powiedzieć
Procent odpowiedzi	9,86%	21,83%	19,72%	28,17%	10,56%	9,86%
Liczba odpowiedzi	14	31	28	40	15	14

Tabela 21. Wpływ spadku liczby miejsc pracy na stosunki społeczne na obszarze funkcjonowania przedsiębiorstw respondentów.

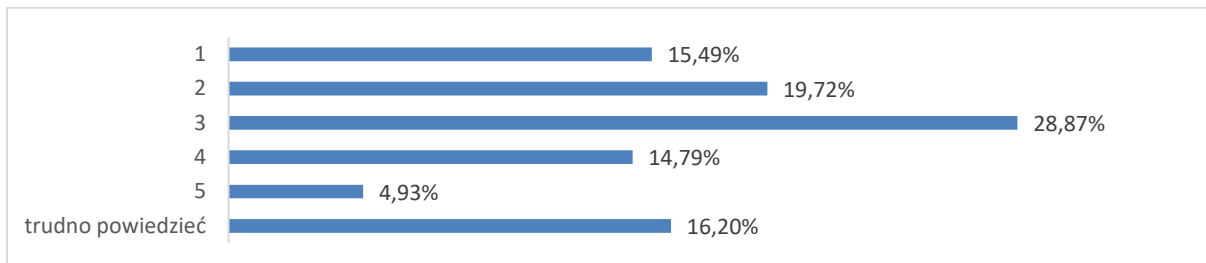


Wykres 21. Rozkład procentowy wpływu spadku liczby miejsc pracy na stosunki społeczne na obszarze funkcjonowania przedsiębiorstw respondentów.

W opinii 28,1 proc. badanych spadek liczby miejsc pracy będzie miał wysoki wpływ na stosunki społeczne. Podobnie jak w poprzednim pytaniu, większość badanych – choć nieznaczna - jest zdania o bardzo wysokim i wysokim wpływie spadku liczby miejsc pracy (38,6 proc.) niż brakiem jego wpływu bądź niskim wpływem na stosunki społeczne (31,6 proc.).

Wzrost przestępczości						
Ocena	1	2	3	4	5	Trudno powiedzieć
Procent odpowiedzi	15,49%	19,72%	28,87%	14,79%	4,93%	16,20%
Liczba odpowiedzi	22	28	41	21	7	23

Tabela 22. Wpływ wzrostu przestępczości na stosunki społeczne na obszarze funkcjonowania przedsiębiorstw respondentów.

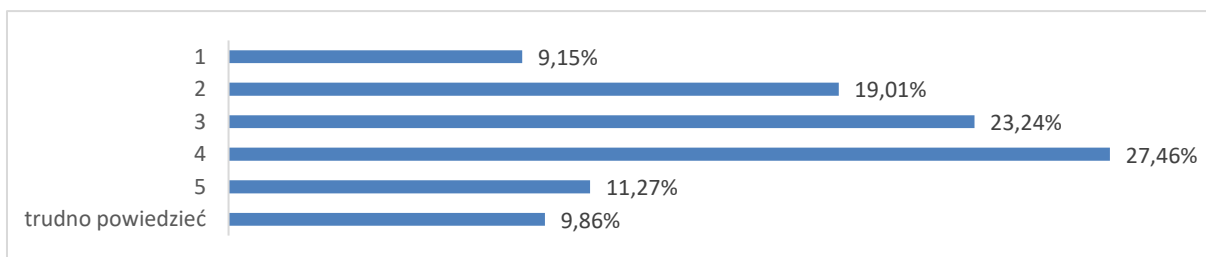


Wykres 22. Rozkład procentowy wpływu wzrostu przestępczości na stosunki społeczne na obszarze funkcjonowania przedsiębiorstw respondentów.

Wzrost przestępczości – jako skutek zamknięcia zakładów górniczych - będzie miał umiarkowany wpływ na stosunki społeczne na obszarze działalności przedsiębiorstw respondentów. Takiego zdania jest największa grupa badanych (28,8 proc.). Zdania na ten temat były podzielone w gronie respondentów. Blisko 20 proc. wskazuje na wpływ wysoki i bardzo wysoki (odpowiednio: 14,7 i 4,9 proc.), natomiast 19,7 proc. na niski wpływ.

Wzrost ubóstwa						
Ocena	1	2	3	4	5	Trudno powiedzieć
Procent odpowiedzi	9,15%	19,01%	23,24%	27,46%	11,27%	9,86%
Liczba odpowiedzi	13	27	33	39	16	14

Tabela 23. Wpływ wzrostu ubóstwa na stosunki społeczne na obszarze funkcjonowania przedsiębiorstw respondentów.

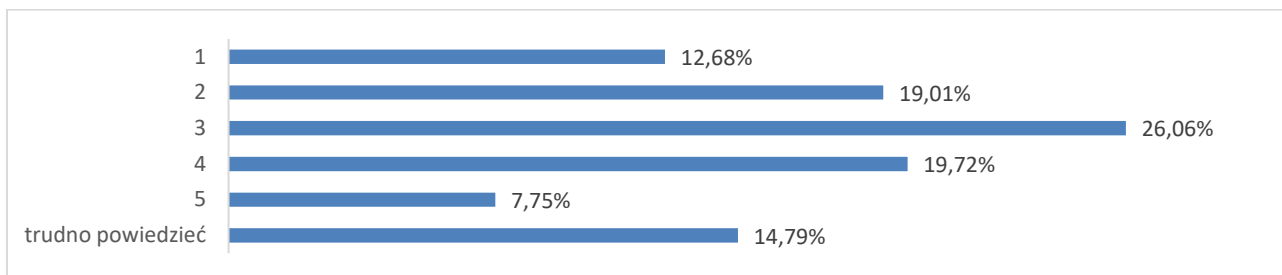


Wykres 23. Rozkład procentowy wpływu wzrostu ubóstwa na stosunki społeczne na obszarze funkcjonowania przedsiębiorstw respondentów.

Wzrost ubóstwa będzie miał wysoki i bardzo wysoki wpływ na stosunki społeczne – tego zdania jest 38,7 proc. badanych (odpowiednio: 27,4 proc. i 11,3 proc.). Przeciwną opinię wyraża 28,1 proc. respondentów. Zbliżona grupa jest zdania o umiarkowanym wpływie wzrostu ubóstwa (23,2 proc.), zatem odpowiedzi w tej kwestii są znacznie zróżnicowane.

Wzrost liczby osób uzależnionych (środki psychoaktywne, alkoholizm)						
Ocena	1	2	3	4	5	Trudno powiedzieć
Procent odpowiedzi	12,68%	19,01%	26,06%	19,72%	7,75%	14,79%
Liczba odpowiedzi	18	27	37	28	11	21

Tabela 24. Wpływ wzrostu liczby osób uzależnionych na stosunki społeczne na obszarze funkcjonowania przedsiębiorstw respondentów.

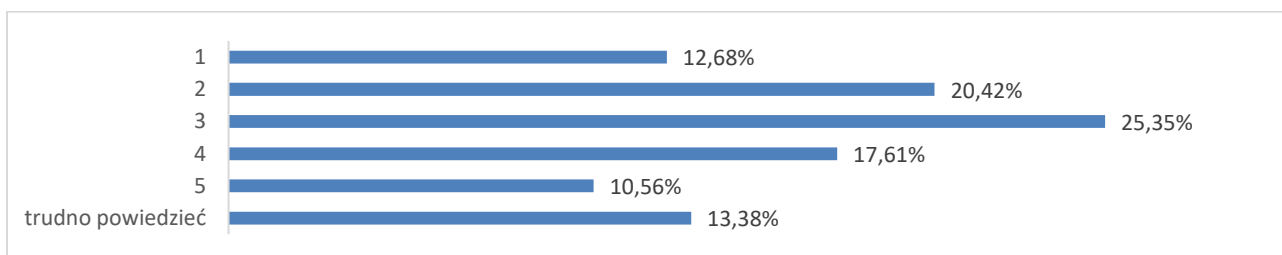


Wykres 24. Rozkład procentowy wpływu wzrostu liczby osób uzależnionych na stosunki społeczne na obszarze funkcjonowania przedsiębiorstw respondentów.

Także i w tej kwestii odpowiedzi są zróżnicowane. Najwięcej respondentów uważa, że wzrost liczny osób uzależnionych będzie miał umiarkowany wpływ na stosunki społeczne na obszarze działalności ich przedsiębiorstw (26 proc.). Prawie identyczna grupa badanych wskazuje na niski wpływ i na wpływ wysoki (odpowiednio: 19 proc. i 19,7 proc.).

Wzrost patologii w rodzinach (np. przemoc rodzinna)						
Ocena	1	2	3	4	5	trudno powiedzieć
Procent odpowiedzi	12,68%	20,42%	25,35%	17,61%	10,56%	13,38%
Liczba odpowiedzi	18	29	36	25	15	19

Tabela 25. Wpływ wzrostu patologii w rodzinach na stosunki społeczne na obszarze funkcjonowania przedsiębiorstw respondentów.



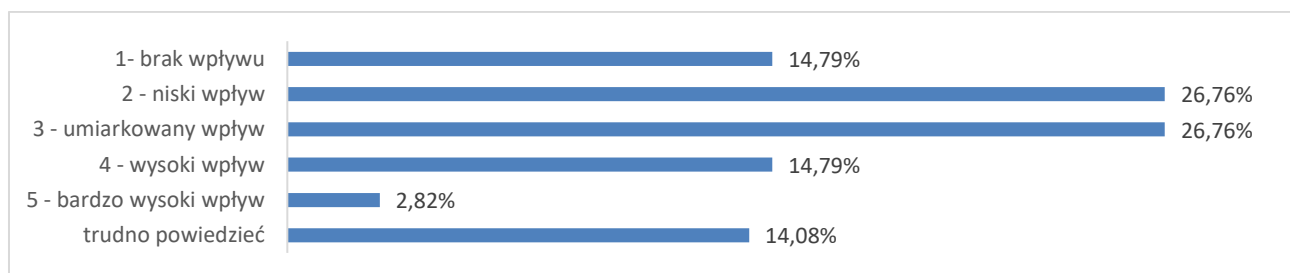
Wykres 25. Rozkład procentowy wpływu wzrostu patologii na stosunki społeczne na obszarze funkcjonowania przedsiębiorstw respondentów.

Najliczniejsza grupa respondentów uważa, że wzrost patologii w rodzinach – jako skutek zamknięcia zakładów górniczych – będzie miał umiarkowany wpływ na stosunki społeczne panujące na obszarze działalności przedsiębiorstw (25,3 proc.). Pozostałe odpowiedzi (z wyjątkiem Trudno powiedzieć – 13,3 proc.) uzyskały wskazania ze strony respondentów w przedziale 10,5 proc. (ocena 5, tj. najwyższa) i 12,6 proc. (ocena 1, tj. najniższa).

**Proszę ocenić wpływ wskazanych instrumentów łagodzących negatywne skutki zamykania zakładów górniczych, na obszarze, w którym działa Państwa przedsiębiorstwo, na stosunki społeczne w skali od 1 do 5 (1 – najniższa ocena, 5 – bardzo wysoka ocena).**

Urlopy górnicze						
Ocena	1- brak wpływu	2 - niski wpływ	3 - umiarkowany wpływ	4 - wysoki wpływ	5 - bardzo wysoki wpływ	trudno powiedzieć
Procent odpowiedzi	14,79%	26,76%	26,76%	14,79%	2,82%	14,08%
Liczba odpowiedzi	21	38	38	21	4	20

*Tabela 26. Wpływ urlopów górniczych na stosunki społeczne na obszarze funkcjonowania przedsiębiorstw respondentów.*

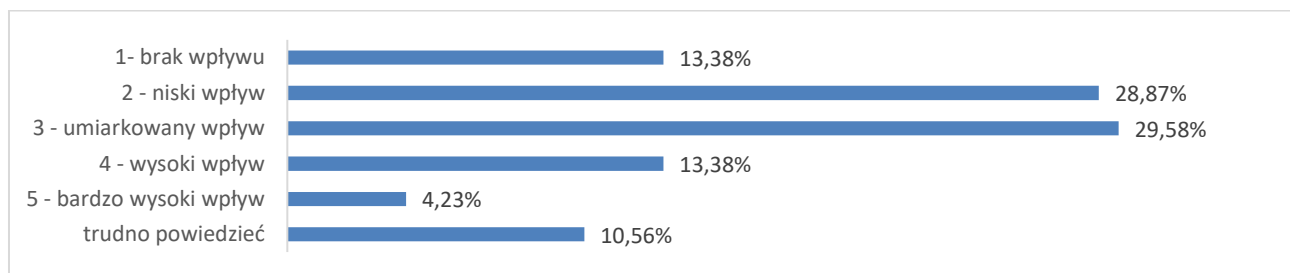


*Wykres 26. Rozkład procentowy wpływu urlopów górniczych na stosunki społeczne na obszarze funkcjonowania przedsiębiorstw respondentów.*

Urlopy górnicze – jako instrument łagodzący negatywne skutki zamykania zakładów górniczych - będą miały umiarkowany i niski wpływ na stosunki społeczne na obszarze funkcjonowania przedsiębiorstw respondentów. Taki pogląd deklaruje ponad połowa badanych (53,5 proc.).

Zasiłek socjalny						
Ocena	1- brak wpływu	2 - niski wpływ	3 - umiarkowany wpływ	4 - wysoki wpływ	5 - bardzo wysoki wpływ	trudno powiedzieć
Procent odpowiedzi	13,38%	28,87%	29,58%	13,38%	4,23%	10,56%
Liczba odpowiedzi	19	41	42	19	6	15

*Tabela 27. Wpływ zasiłków socjalnych na stosunki społeczne na obszarze funkcjonowania przedsiębiorstw respondentów.*



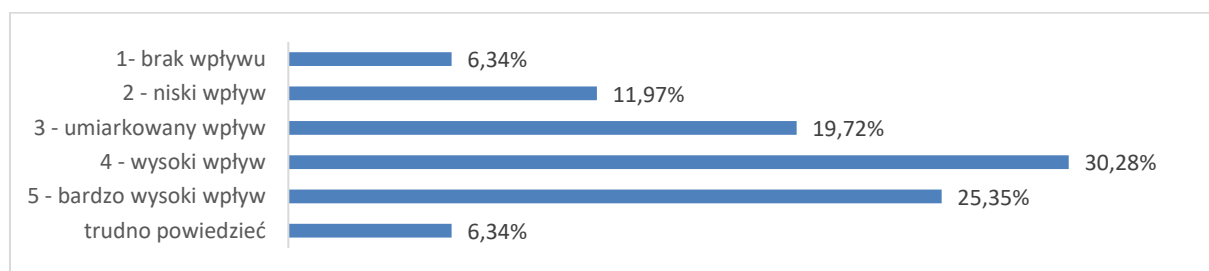
*Wykres 27. Rozkład procentowy wpływu zasiłków socjalnych na stosunki społeczne na obszarze funkcjonowania przedsiębiorstw respondentów.*

Zasiłek socjalny – jako instrument łagodzący negatywne skutki zamykania zakładów górniczych - będzie miał umiarkowany i niski wpływ na stosunki społeczne na obszarze funkcjonowania

przedsiębiorstw respondentów. Taki pogląd deklaruje 58,4 proc. badanych (odpowiednio: 29,5 proc. i 28,9 proc.)

Szkolenia rekwalifikujące (podniesienie lub zmiana kwalifikacji)						
Ocena	1- brak wpływu	2 - niski wpływ	3 - umiarkowany wpływ	4 - wysoki wpływ	5 - bardzo wysoki wpływ	trudno powiedzieć
Procent odpowiedzi	6,34%	11,97%	19,72%	30,28%	25,35%	6,34%
Liczba odpowiedzi	9	17	28	43	36	9

Tabela 28. Wpływ szkoleń rekwalifikujących na stosunki społeczne na obszarze funkcjonowania przedsiębiorstw respondentów.

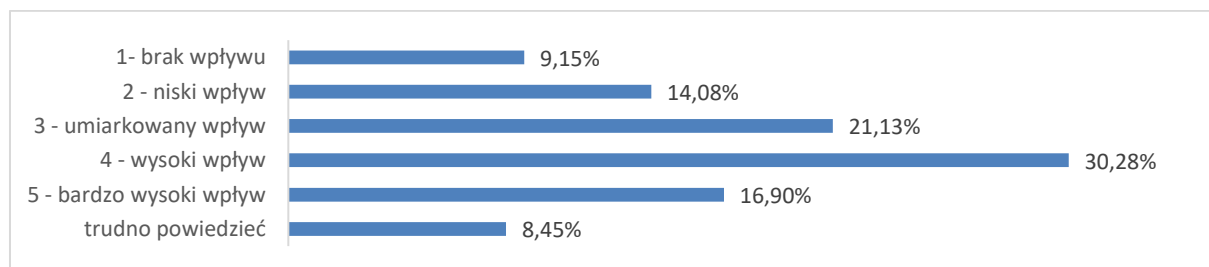


Wykres 28. Rozkład procentowy wpływu szkoleń rekwalifikujących na stosunki społeczne na obszarze funkcjonowania przedsiębiorstw respondentów.

Szkolenia służące podniesieniu lub zmianie kwalifikacji – jako instrument łagodzący negatywne skutki zamykania zakładów górniczych - będzie miał wysoki i bardzo wysoki wpływ na stosunki społeczne na obszarze funkcjonowania przedsiębiorstw respondentów. Taki pogląd deklaruje 55,5 proc. badanych (odpowiednio: 30,2 proc. i 25,3 proc.)

Relokacja do innych zakładów górniczych						
Ocena	1- brak wpływu	2 - niski wpływ	3 - umiarkowany wpływ	4 - wysoki wpływ	5 - bardzo wysoki wpływ	trudno powiedzieć
Procent odpowiedzi	9,15%	14,08%	21,13%	30,28%	16,90%	8,45%
Liczba odpowiedzi	13	20	30	43	24	12

Tabela 29. Wpływ relokacji do innych zakładów górniczych na stosunki społeczne na obszarze funkcjonowania przedsiębiorstw respondentów.



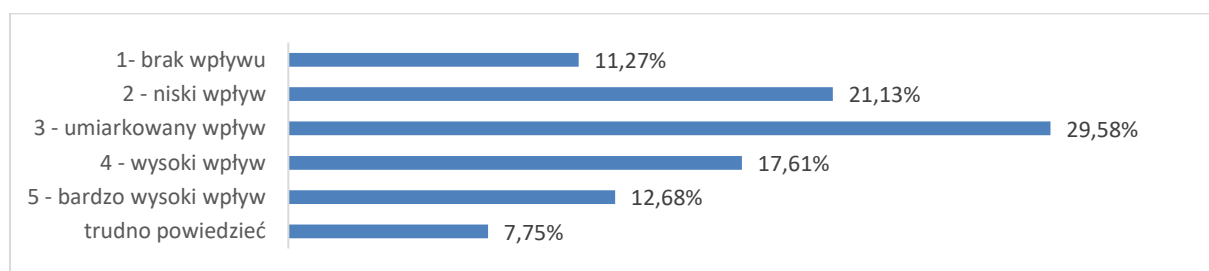
Wykres 29. Rozkład procentowy wpływu relokacji do innych zakładów górniczych na stosunki społeczne na obszarze funkcjonowania przedsiębiorstw respondentów.

Relokacja do innych zakładów górniczych – jako instrument łagodzący negatywne skutki zamykania zakładów górniczych - będzie miał wysoki i umiarkowany wpływ na stosunki

społeczne na obszarze funkcjonowania przedsiębiorstw respondentów. Taki pogląd deklaruje 51,4 proc. badanych (odpowiednio: 30,3 proc. i 21,1 proc.).

Studia podyplomowe						
Ocena	1- brak wpływu	2 - niski wpływ	3 - umiarkowany wpływ	4 - wysoki wpływ	5 - bardzo wysoki wpływ	trudno powiedzieć
Procent odpowiedzi	11,27%	21,13%	29,58%	17,61%	12,68%	7,75%
Liczba odpowiedzi	16	30	42	25	18	11

Tabela 30. Wpływ studiów podyplomowych na stosunki społeczne na obszarze funkcjonowania przedsiębiorstw respondentów.

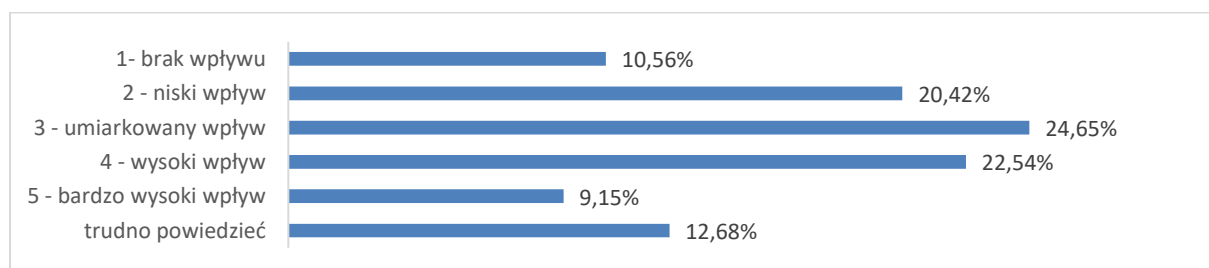


Wykres 30. Rozkład procentowy wpływu studiów podyplomowych na stosunki społeczne na obszarze funkcjonowania przedsiębiorstw respondentów.

Studia podyplomowe – jako instrument łagodzący negatywne skutki zamykania zakładów górniczych - będzie miał umiarkowany i niski wpływ na stosunki społeczne na obszarze funkcjonowania przedsiębiorstw respondentów. Taki pogląd deklaruje 50,7 proc. badanych (odpowiednio: 29,6 proc. i 21,1 proc.).

Doposażenie stanowiska pracy						
Ocena	1- brak wpływu	2 - niski wpływ	3 - umiarkowany wpływ	4 - wysoki wpływ	5 - bardzo wysoki wpływ	trudno powiedzieć
Procent odpowiedzi	10,56%	20,42%	24,65%	22,54%	9,15%	12,68%
Liczba odpowiedzi	15	29	35	32	13	18

Tabela 31. Wpływ doposażenia stanowiska pracy na stosunki społeczne na obszarze funkcjonowania przedsiębiorstw respondentów.

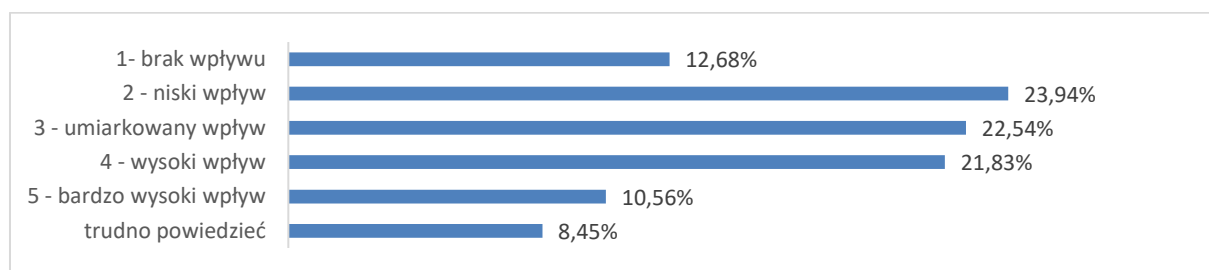


Wykres 31. Rozkład procentowy wpływu doposażenia stanowiska pracy na stosunki społeczne na obszarze funkcjonowania przedsiębiorstw respondentów.

Doposażenie stanowiska pracy – jako instrument łagodzący negatywne skutki zamykania zakładów górniczych - będzie miał umiarkowany i wysoki wpływ na stosunki społeczne na obszarze funkcjonowania przedsiębiorstw respondentów. Taki pogląd deklaruje 47,1 proc. badanych (odpowiednio: 24,6 proc. i 22,5 proc.). Liczba odpowiedzi wskazująca na niski wpływ doposażenia stanowiska pracy jest jednak nieznacznie niższa niż odpowiedzi wskazujących na wysoki wpływ tego instrumentu (odpowiednio: 20,4 proc. i 22,5 proc.).

Jednorazowa odprawa pieniężna						
Ocena	1- brak wpływu	2 - niski wpływ	3 - umiarkowany wpływ	4 - wysoki wpływ	5 - bardzo wysoki wpływ	trudno powiedzieć
Procent odpowiedzi	12,68%	23,94%	22,54%	21,83%	10,56%	8,45%
Liczba odpowiedzi	18	34	32	31	15	12

Tabela 32. Wpływ jednorazowej odprawy pieniężnej na stosunki społeczne na obszarze funkcjonowania przedsiębiorstw respondentów.



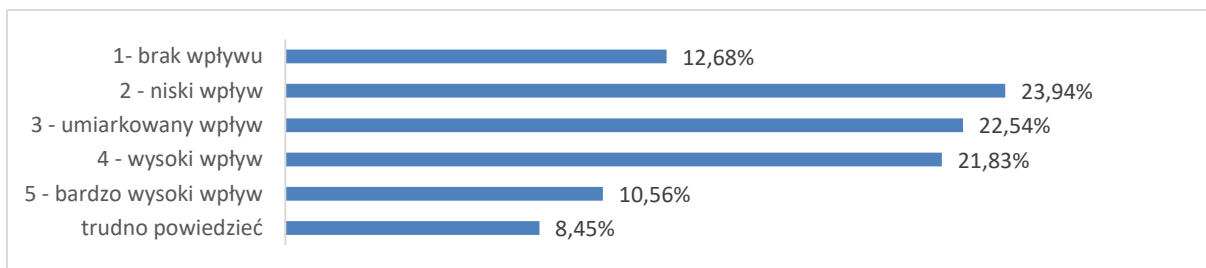
Wykres 32. Rozkład procentowy wpływu jednorazowej odprawy pieniężnej na stosunki społeczne na obszarze funkcjonowania przedsiębiorstw respondentów.

Jednorazowa odprawa pieniężna – jako instrument łagodzący negatywne skutki zamykania zakładów górniczych - będzie miała niski i umiarkowany wpływ na stosunki społeczne na obszarze funkcjonowania przedsiębiorstw respondentów. Takiego zdania jest 46,4 proc. badanych (odpowiednio: 23,9 proc. i 22,5 proc.). Liczba odpowiedzi wskazująca na wysoki wpływ doposażenia stanowiska pracy jest jednak nieznacznie niższa niż odpowiedzi wskazujących na niski wpływ tego instrumentu (odpowiednio: 21,8 proc. i 23,9 proc.).

Udzielanie preferencyjnych pożyczek dla byłych pracowników rozpoczynających samodzielną działalność						
Ocena	1- brak wpływu	2 - niski wpływ	3 - umiarkowany wpływ	4 - wysoki wpływ	5 - bardzo wysoki wpływ	trudno powiedzieć
Procent odpowiedzi	12,68%	23,94%	22,54%	21,83%	10,56%	8,45%
Liczba odpowiedzi	18	34	32	31	15	12

Tabela 33. Wpływ preferencyjnych pożyczek dla byłych pracowników rozpoczynających samodzielną działalność na stosunki społeczne na obszarze funkcjonowania przedsiębiorstw respondentów.





Wykres 33. Rozkład procentowy wpływu preferencyjnych pożyczek dla byłych pracowników rozpoczynających samodzielną działalność na stosunki społeczne na obszarze funkcjonowania przedsiębiorstw respondentów.

Udzielanie preferencyjnych pożyczek dla byłych pracowników rozpoczynających samodzielną działalność – jako instrument łagodzący negatywne skutki zamykania zakładów górniczych - będzie miało niski i umiarkowany wpływ na stosunki społeczne na obszarze funkcjonowania przedsiębiorstw respondentów. Takiego zdania jest 46,4 proc. badanych (odpowiednio: 23,9 proc. i 22,5 proc.). Liczba odpowiedzi wskazująca na wysoki wpływ pożyczek jest jednak nieznacznie niższa niż odpowiedzi wskazujących na niski wpływ tego instrumentu (odpowiednio: 21,8 proc. i 23,9 proc.).

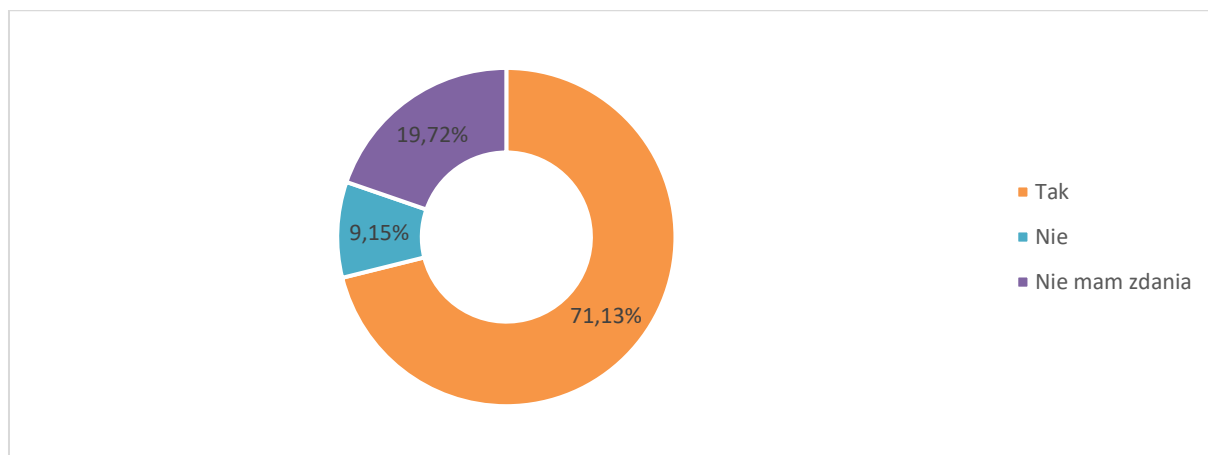
**Reasumując, w opinii respondentów bardzo wysoki i wysoki wpływ na łagodzenie negatywnych skutków zamykania zakładów górniczych będą miały następujące instrumenty:**

- Szkolenia re kwalifikujące – 55,6 proc.
- Relokacja do innych zakładów górniczych – 47,1 proc.
- Jednorazowa odprawa pieniężna – 32,3 proc.
- Preferencyjne pożyczki – 32,3 proc.
- Doposażenie stanowiska pracy – 31,6 proc.
- Studia podyplomowe – 30,2 proc.
- Urlopy górnicze – 17,6 proc.
- Zasiłek socjalny – 17,6 proc.

**Czy w Pana/Pani ocenie stosowane instrumenty łagodzące negatywne skutki zamykania zakładów górniczych, na obszarze, w którym działa Państwa przedsiębiorstwo, na stosunki społeczne powinny być monitorowane?**

Odpowiedzi	Procent odpowiedzi	Liczba odpowiedzi
Tak	71,13%	101
Nie	9,15%	13
Nie mam zdania	19,72%	28

Tabela 34. Potrzeba monitorowania stosowanych instrumentów łagodzących negatywne skutki zamykania zakładów górniczych.



Wykres 34. Rozkład procentowy potrzeby monitorowania stosowanych instrumentów łagodzących negatywne skutki zamykania zakładów górniczych.

Zdecydowana większość badanych przedsiębiorców uważa, że stosowane instrumenty łagodzące negatywne skutki zamykania zakładów górniczych, na obszarze, w którym działa ich przedsiębiorstwo, na stosunki społeczne powinny być monitorowane (71,1 proc.) Blisko 20 proc. nie miało w tej kwestii zdania.

**Jeżeli udzielona została odpowiedź "Tak" proszę ocenić potrzebę monitorowania wskazanych instrumentów łagodzących negatywne skutki zamykania zakładów górniczych.** Poziom potrzeby prosimy ocenić w skali od 1 do 5 (1 – najniższa ocena, 5 – bardzo wysoka ocena).

Urlopy górnicze						
Ocena	1 – brak potrzeby	2 – niska potrzeba	3 – umiarkowana potrzeba	4 – wysoka potrzeba	5 - bardzo wysoka potrzeba	trudno powiedzieć
Procent odpowiedzi	7,92%	18,81%	31,68%	20,79%	13,86%	6,93%
Liczba odpowiedzi	8	19	32	21	14	7

Tabela 35. Potrzeba monitorowania urlopów górniczych.

Respondenci zgłaszają umiarkowaną i wysoką potrzebę monitorowania urlopów górniczych – takiego zdania jest 52,4 proc. badanych (odpowiednio: 31,6 proc. i 20,8 proc.).

Zasiłek socjalny						
Ocena	1- brak potrzeby	2 - niska potrzeba	3 - umiarkowana potrzeba	4 - wysoka potrzeba	5 - bardzo wysoka potrzeba	Trudno powiedzieć
Procent odpowiedzi	3,96%	12,87%	29,70%	27,72%	22,77%	2,97%
Liczba odpowiedzi	4	13	30	28	23	3

Tabela 36. Potrzeba monitorowania zasiłków socjalnych.

Badani przedsiębiorcy mają umiarkowaną i wysoką potrzebę monitorowania zasiłków socjalnych – takiego zdania jest 57,4 proc. badanych (odpowiednio: 29,7 proc. i 27,7 proc.). Ponad połowa respondentów wyraża potrzebę ich monitorowania w stopniu wysokim i bardzo wysokim – 50,4 proc. (odpowiednio: 27,2 proc. i 22,8 proc.)

Szkolenia rekwalifikujące (podniesienie lub zmiana kwalifikacji)						
Ocena	1- brak potrzeby	2 - niska potrzeba	3 - umiarkowana potrzeba	4 - wysoka potrzeba	5 - bardzo wysoka potrzeba	trudno powiedzieć
Procent odpowiedzi	0,99%	3,96%	19,80%	46,53%	26,73%	1,98%
Liczba odpowiedzi	1	4	20	47	27	2

Tabela 37. Potrzeba monitorowania szkoleń rekwalifikujących.

Badani przedsiębiorcy mają wysoką i bardzo wysoką potrzebę monitorowania szkoleń rekwalifikujących – takiego zdania jest 73,2 proc. badanych (odpowiednio: 46,5 proc. i 26,7 proc.).

Relokacja do innych zakładów górniczych						
Ocena	1- brak potrzeby	2 - niska potrzeba	3 - umiarkowana potrzeba	4 - wysoka potrzeba	5 - bardzo wysoka potrzeba	trudno powiedzieć
Procent odpowiedzi	1,98	14,85	24,75	31,68	24,75	1,98%
Liczba odpowiedzi	2	15	25	32	25	2

Tabela 38. Potrzeba monitorowania relokacji do innych zakładów górniczych.

56,4 proc. badanych wyraziło wysoką i bardzo wysoką potrzebę monitorowania relokacji do innych zakładów górniczych. (odpowiednio: 31,7 proc. i 24,7 proc.).

Studia podyplomowe						
Ocena	1- brak potrzeby	2 - niska potrzeba	3 - umiarkowana potrzeba	4 - wysoka potrzeba	5 - bardzo wysoka potrzeba	trudno powiedzieć
Procent odpowiedzi	1,98%	14,85%	24,75%	31,68%	24,75%	1,98%
Liczba odpowiedzi	2	15	25	32	25	2

Tabela 39. Potrzeba monitorowania relokacji do innych zakładów górniczych.

Respondenci deklarują przede wszystkim wysoką i bardzo wysoką potrzebę monitorowania studiów podyplomowych - taką opinię wyraziło 56,4 proc. badanych (odpowiednio: 31,7 proc. i 24,7 proc.).

Doposażenie stanowiska pracy						
Ocena	1- brak potrzeby	2 - niska potrzeba	3 - umiarkowana potrzeba	4 - wysoka potrzeba	5 - bardzo wysoka potrzeba	trudno powiedzieć
Procent odpowiedzi	1,98%	7,92%	24,75%	39,60%	20,79%	4,95%
Liczba odpowiedzi	2	8	25	40	21	5

*Tabela 40. Potrzeba monitorowania doposażenia stanowiska pracy.*

W tym przypadku ponownie przeważała wysoka i bardzo wysoka potrzeba monitorowania doposażenia stanowiska pracy – takie przekonanie wyraziło 60,3 proc. badanych (odpowiednio: 39,6 proc. i 20,7 proc.).

Jednorazowa odprawa pieniężna						
Ocena	1- brak potrzeby	2 - niska potrzeba	3 - umiarkowana potrzeba	4 - wysoka potrzeba	5 - bardzo wysoka potrzeba	trudno powiedzieć
Procent odpowiedzi	4,95%	10,89%	22,77%	30,69%	28,71%	1,98%
Liczba odpowiedzi	5	11	23	31	29	2

*Tabela 41. Potrzeba monitorowania jednorazowej odprawy pieniężnej.*

Badani przedsiębiorcy – podobnie jak w przypadku poprzednich instrumentów – wyrażają wysoką i bardzo wysoką potrzebę monitorowania jednorazowej odprawy pieniężnej – 59,4 proc. (odpowiednio: 30,7 proc. i 28,7 proc.).

Udzielanie preferencyjnych pożyczek dla byłych pracowników rozpoczynających samodzielną działalność						
Ocena	1- brak potrzeby	2 - niska potrzeba	3 - umiarkowana potrzeba	4 - wysoka potrzeba	5 - bardzo wysoka potrzeba	trudno powiedzieć
Procent odpowiedzi	0,99%	6,93%	15,84%	40,59%	31,68%	3,96%
Liczba odpowiedzi	1	7	16	41	32	4

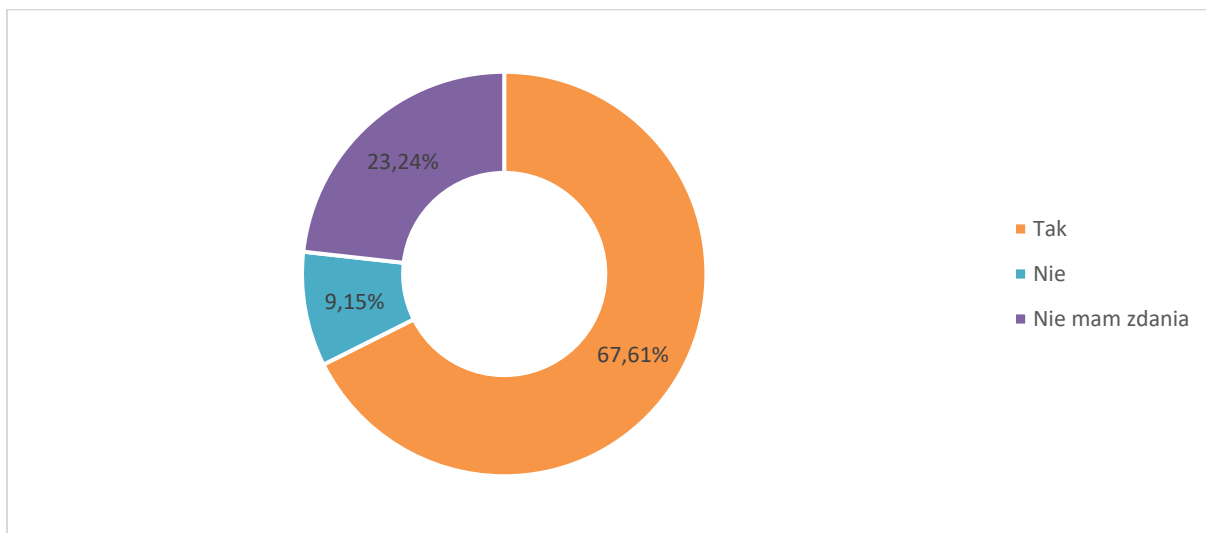
*Tabela 42. Potrzeba monitorowania udzielania preferencyjnych pożyczek.*

Tam, gdzie w grę wchodziły pieniądze, przedsiębiorcy wyrażali wysoką i bardzo wysoką potrzebę monitorowania takich instrumentów, zwłaszcza udzielania preferencyjnych pożyczek - 72,2 proc. (odpowiednio: 40,6 proc. i 31,6 proc.).

**Czy w Pana/Pani ocenie stosowanie wskazanych instrumentów łagodzących negatywne skutki zamykania zakładów górniczych, na obszarze, w którym działa Państwa przedsiębiorstwo, na stosunki społeczne powinno być weryfikowane?**

Odpowiedzi	Procent odpowiedzi	Liczba odpowiedzi
Tak	67,61%	96
Nie	9,15%	13
Nie mam zdania	23,24%	33

Tabela 43. Potrzeba weryfikacji wskazanych instrumentów łagodzących negatywne skutki zamykania zakładów górniczych.



Wykres 35. Rozkład procentowy potrzeby weryfikacji wskazanych instrumentów łagodzących negatywne skutki zamykania zakładów górniczych

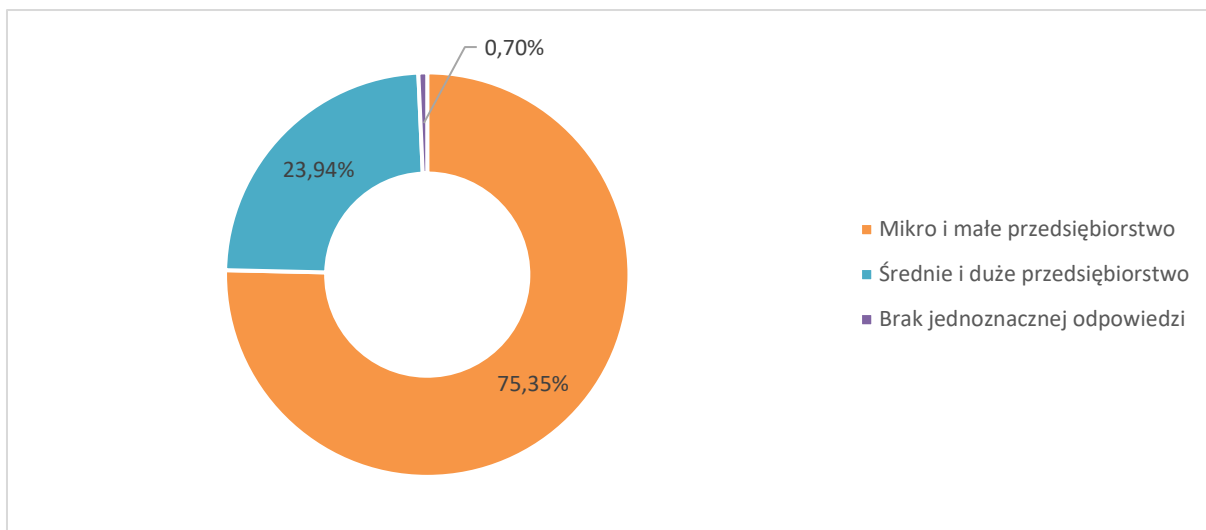
Respondenci w większości są zdania, że stosowanie wskazanych instrumentów łagodzących negatywne skutki zamykania zakładów górniczych, na obszarze, w którym działa ich przedsiębiorstwo, na stosunki społeczne powinno być weryfikowane. Odpowiedzi Tak udzieliło 67,6 proc. badanych, 9,1 proc. było przeciwnego zdania. Blisko co czwarty ankietowany (23,2 proc.) nie miał w tej kwestii zdania.

### 3.6. Metryczka

**Proszę podać dokładną liczbę osób, które są zatrudnione w firmie według stanu na 31.08 2022 roku.**

Wielkość firmy	Procent odpowiedzi	Liczba odpowiedzi
Mikro i małe przedsiębiorstwo	75,35%	107
Średnie i duże przedsiębiorstwo	23,94%	34
Brak jednoznacznej odpowiedzi	0,70%	1

Tabela 44. Liczba zatrudnionych w badanych przedsiębiorstwach.



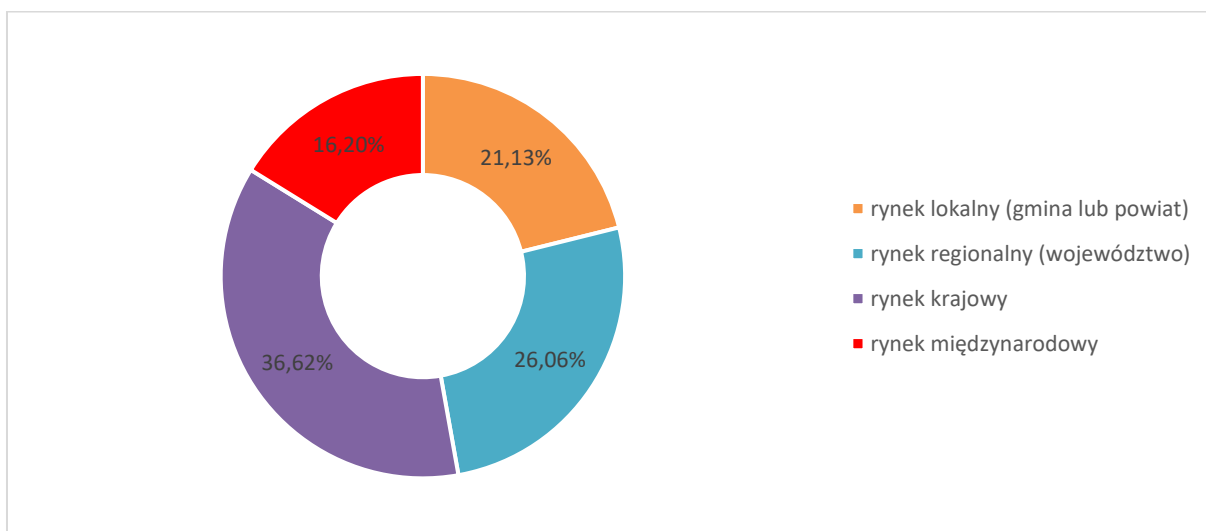
Wykres 36. Rozkład procentowy liczby zatrudnionych w badanych przedsiębiorstwach.

W badaniu wzięli udział w większości przedstawiciele mikro i małych przedsiębiorstw (75,3 proc.). Blisko co czwarty respondent (23,9 proc.) reprezentował firmę średnią lub dużą.

### Jaki jest zasięg terytorialny działalności firmy?

Zasięg	Procent odpowiedzi	Liczba odpowiedzi
rynek lokalny (gmina lub powiat)	21,13%	30
rynek regionalny (województwo)	26,06%	37
rynek krajowy	36,62%	52
rynek międzynarodowy	16,20%	23

Tabela 45. Zasięg terytorialny badanych przedsiębiorstw.



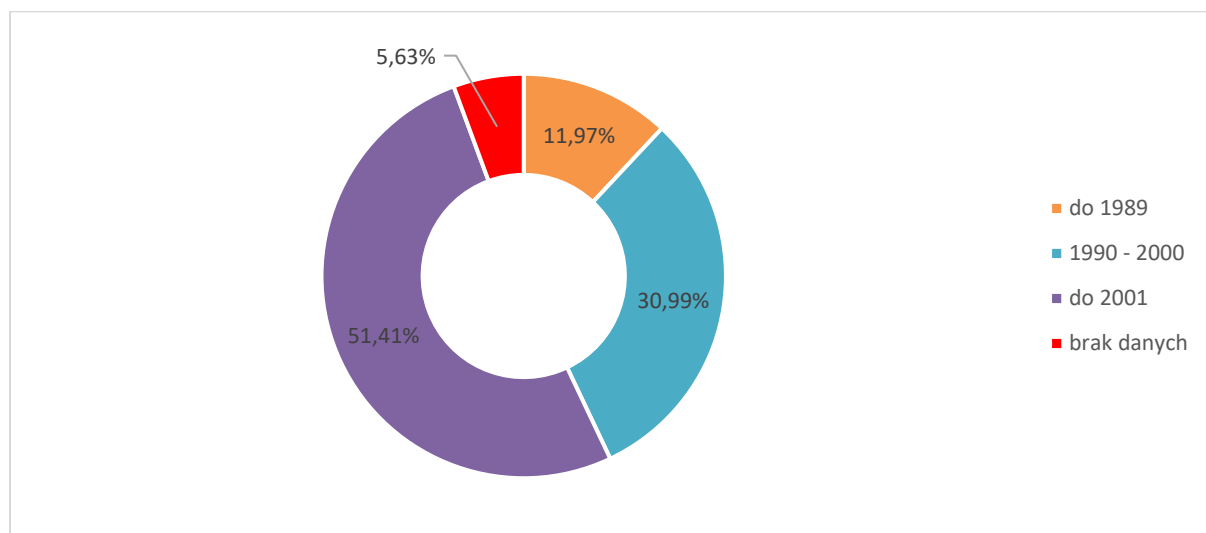
Wykres 37. Rozkład procentowy zasięgu terytorialnego badanych przedsiębiorstw.

Badani przedsiębiorcy reprezentują przedsiębiorstwa działające zarówno na rynku lokalnym, regionalnym, krajowym i międzynarodowym. Największą grupę stanowią firmy o zasięgu ogólnokrajowym (36,6, proc.), następnie – funkcjonujące na rynku regionalnym (26 proc.).

### W którym roku powstała firma?

Zasięg	Procent odpowiedzi	Liczba odpowiedzi
do 1989	11,97%	17
1990 - 2000	30,99%	44
do 2001	51,41%	73
brak danych	5,63%	8

Tabela 46. Rok powstania przedsiębiorstw respondentów.



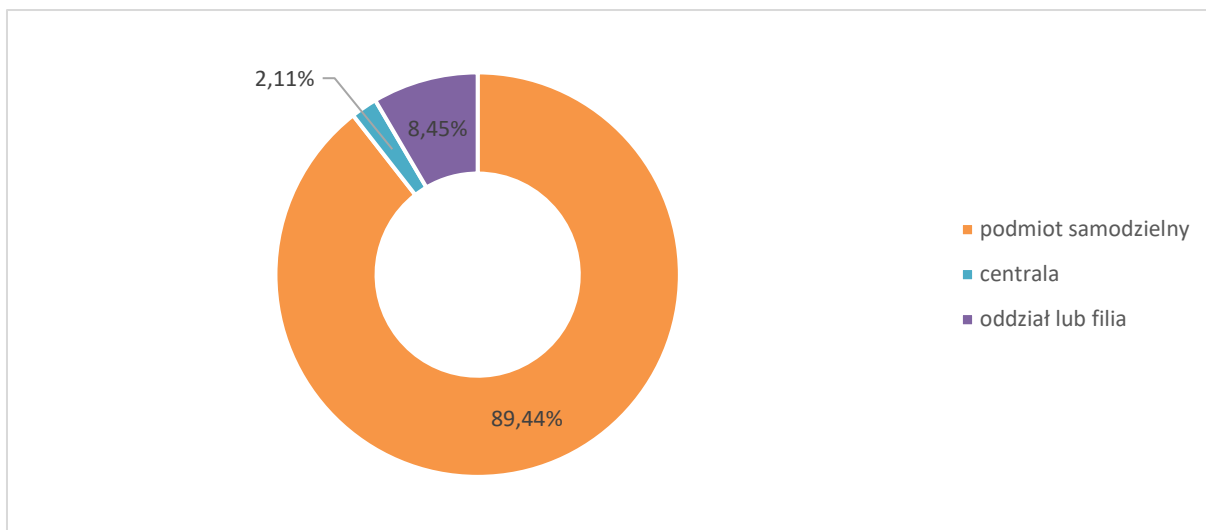
Wykres 38. Rozkład procentowy powstania przedsiębiorstw należących do respondentów

Największa grupa firm rozpoczęła działalność od 2001 roku (51,4 proc.). 31 proc. przedsiębiorstw zostało założonych w latach 1990-2000, wcześniej założonych – 12 proc.

### Czy firma działa jako: podmiot samodzielny, centrala, oddział lub filia?

Działalność	Procent odpowiedzi	Liczba odpowiedzi
podmiot samodzielny	89,44%	127
centrala	2,11%	3
oddział lub filia	8,45%	12

Tabela 47. Działalność firm jako podmiotu samodzielnego, centrali, oddziału lub filii.



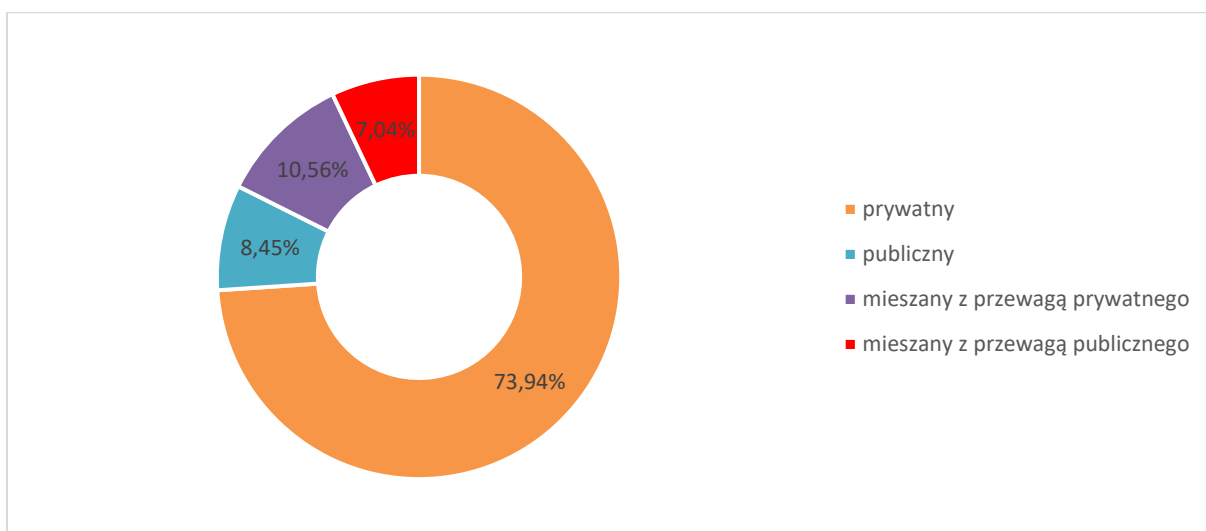
Wykres 39. Rozkład procentowy działalności firm jako podmiotu samodzielnego, centrali, oddziału lub filii.

Zdecydowana większość firm funkcjonuje jako podmiot samodzielny (89,4 proc.). Jedynie 8,4 proc. deklaruje się jako oddział lub filia.

#### W jakim sektorze własności działa firma?

Sektor	Procent odpowiedzi	Liczba odpowiedzi
prywatny	73,94%	105
publiczny	8,45%	12
mieszany z przewagą prywatnego	10,56%	15
mieszany z przewagą publicznego	7,04%	10

Tabela 48. Sektory własności przedsiębiorstw należących do respondentów.



Wykres 40. Rozkład procentowy sektorów własności przedsiębiorstw należących do respondentów.

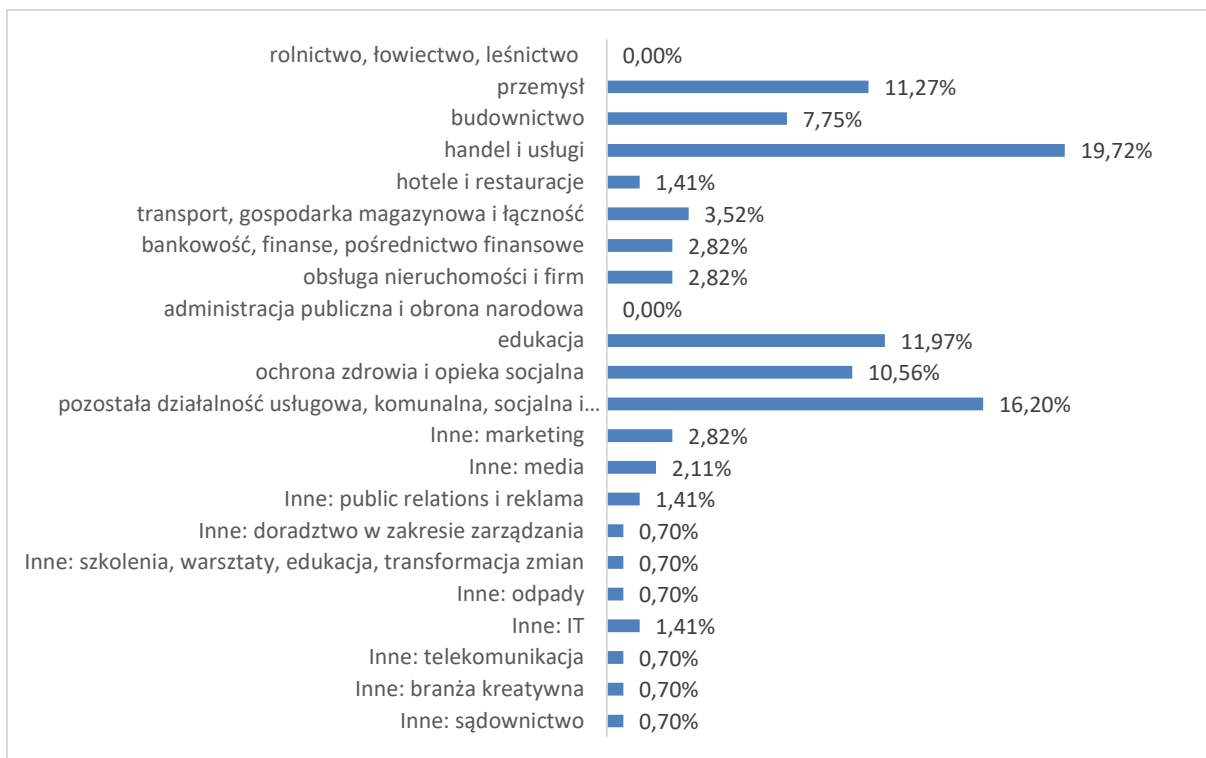


Przedsiębiorcy, którzy wzięli udział w badaniu reprezentują różnorodne sektory własności. Głównie reprezentują sektor prywatny (74 proc.), mieszany z przewagą prywatnego (10,5 proc.), publiczny (8,4 proc.) oraz mieszany z przewagą publicznego (7 proc.).

### **W jakim sektorze działalności gospodarczej działa firma?**

Sektor	Procent odpowiedzi	Liczba odpowiedzi
rolnictwo, łowiectwo, leśnictwo	0,00%	0
przemysł	11,27%	16
budownictwo	7,75%	11
handel i usługi	19,72%	28
hotele i restauracje	1,41%	2
transport, gospodarka magazynowa i łączność	3,52%	5
bankowość, finanse, pośrednictwo finansowe	2,82%	4
obsługa nieruchomości i firm	2,82%	4
administracja publiczna i obrona narodowa	0,00%	0
edukacja	11,97%	17
ochrona zdrowia i opieka socjalna	10,56%	15
pozostała działalność usługowa, komunalna, socjalna i indywidualna	16,20%	23
Inne: marketing	2,82%	4
Inne: media	2,11%	3
Inne: public relations i reklama	1,41%	2
Inne: doradztwo w zakresie zarządzania	0,70%	1
Inne: szkolenia, warsztaty, edukacja, transformacja zmian	0,70%	1
Inne: odpady	0,70%	1
Inne: IT	1,41%	2
Inne: telekomunikacja	0,70%	1
Inne: branża kreatywna	0,70%	1
Inne: sądownictwo	0,70%	1

*Tabela 49. Sektory działalności gospodarczej przedsiębiorstw należących do respondentów.*



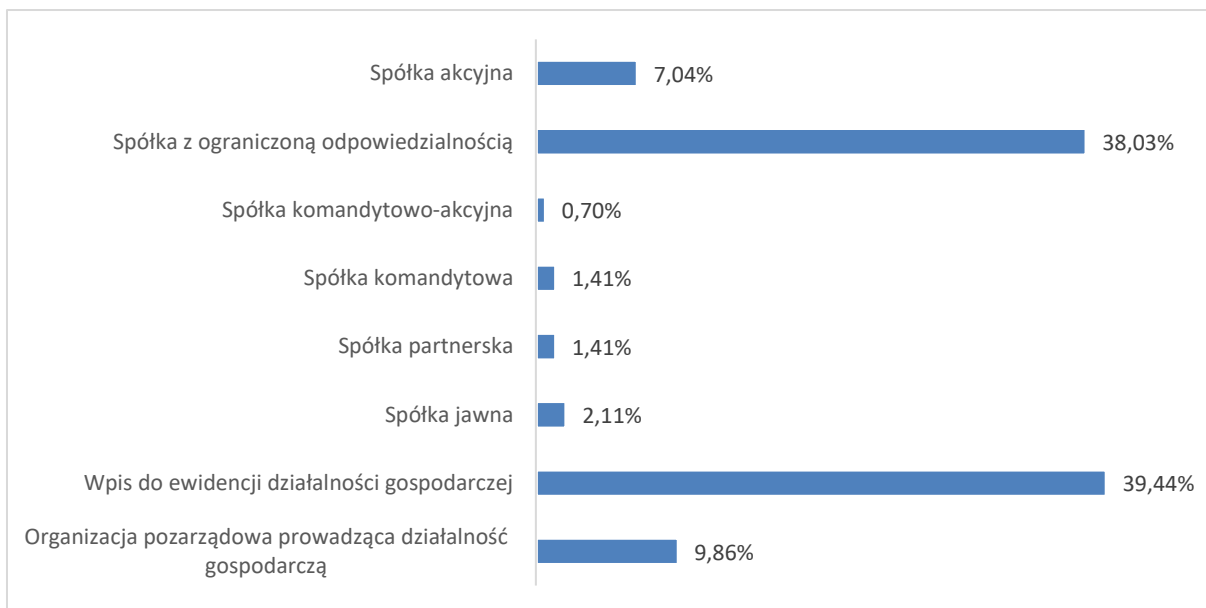
Wykres 41. Rozkład procentowy sektorów działalności gospodarczej przedsiębiorstw należących do respondentów.

Najwięcej firm objętych badaniami działa w sektorach: handel i usługi (19,7 proc.), pozostała działalność usługowa, komunalna, socjalna i indywidualna (16,2 proc.), edukacja (11,9 proc.), przemysł (11,2 proc.), ochrona zdrowia i opieka socjalna (10,5 proc.), budownictwo (7,7 proc.).

### Jaka jest forma prawna firmy?

Forma prawna	Procent odpowiedzi	Liczba odpowiedzi
Spółka akcyjna	7,04%	10
Spółka z ograniczoną odpowiedzialnością	38,03%	54
Spółka komandytowo-akcyjna	0,70%	1
Spółka komandytowa	1,41%	2
Spółka partnerska	1,41%	2
Spółka jawna	2,11%	3
Wpis do ewidencji działalności gospodarczej	39,44%	56
Organizacja pozarządowa prowadząca działalność gospodarczą	9,86%	14

Tabela 50. Forma prawna przedsiębiorstw należących do respondentów.



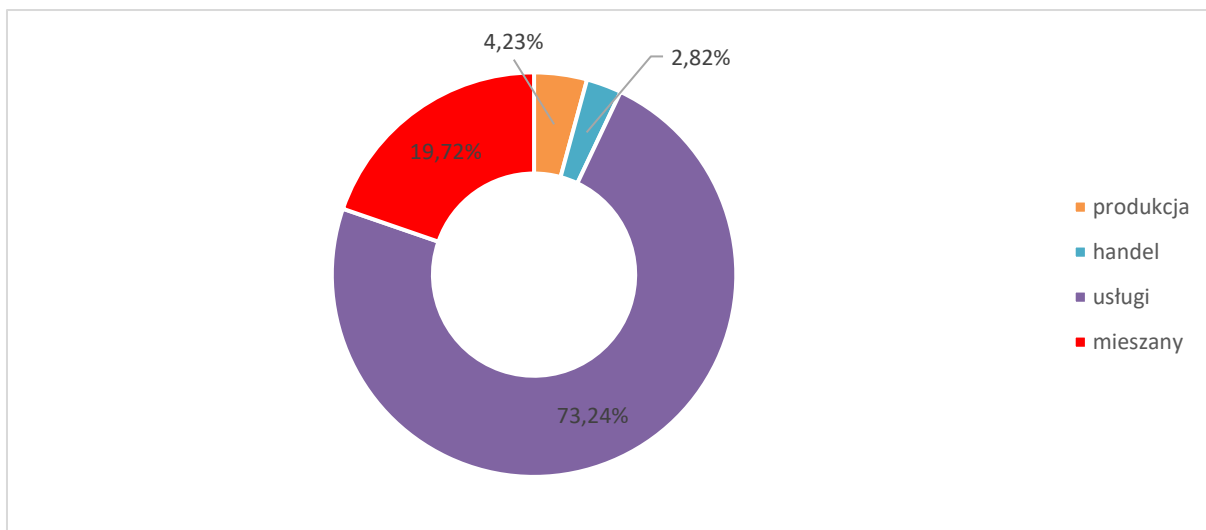
Wykres 42. Rozkład procentowy form prawnych przedsiębiorstw należących do respondentów

Spośród różnorodnych form prawnych badanych firm przeważają: wpis do ewidencji działalności gospodarczej (39,4 proc.) oraz spółka z ograniczoną odpowiedzialnością (38 proc.). Następnie organizacja pozarządowa prowadząca działalność gospodarczą (9,8 proc.) oraz spółka akcyjna (7 proc.).

### Jaki jest rodzaj działalności firmy?

Forma prawna	Procent odpowiedzi	Liczba odpowiedzi
produkcja	4,23%	6
handel	2,82%	4
usługi	73,24%	104
mieszany	19,72%	28

Tabela 51. Rodzaje działalności przedsiębiorstw należących do respondentów.



Wykres 43. Rozkład procentowy rodzajów działalności przedsiębiorstw należących do respondentów.

Usługi – jako rodzaj działalności - zdecydowanie dominują w grupie firm należących do badanych przedsiębiorców. (73,2 proc.). Charakter mieszany swoich firm deklaruje 19,7 proc. respondentów, produkcję – 4,2 proc., handel – 2,8 proc.

## 4. Załączniki

### 4.1. Kwestionariusz ankiety

#### **Wprowadzenie:**

*Urząd Marszałkowski Województwa Śląskiego wspólnie z partnerami, jakimi są Główny Instytut Górnictwa, Górnicza Izba Przemysłowo-Handlowa i Związek Zawodowy Górników realizuje projekt pn. „Regionalne Obserwatorium Procesu Transformacji, ROPT”. Jego celem jest gromadzenie i rozpowszechnianie wiedzy na temat procesów społeczno-gospodarczych zachodzących w regionie.*

*W ramach projektu Główny Instytut Górnictwa realizuje zadanie badawcze, a jednym z jego elementów są badania ankietowe przedsiębiorców pozagórnicznych. Ich celem jest zebranie Państwa opinii temat potencjalnych kierunków transformacji, w celu jak najlepszego przygotowania wszystkich interesariuszy do wyzwania, jakim jest transformacja naszego regionu. Wszystkie odpowiedzi i opinie w niej zawarte są anonimowe i służą tylko celom badawczym.*

*Serdecznie dziękujemy za poświęcony czas i wypełnienie ankiety.*

*Zespół badawczy GIG*

## Pytanie wprowadzające

Która z podanych poniżej definicji terminu „Sprawiedliwa Transformacja” w Pana/Pani ocenie jest najbardziej trafna?

*Można wskazać tylko jedną odpowiedź.*

1. Sprawiedliwa transformacja to dekarbonizacja (odchodzenie od węgla) i przechodzenie na gospodarkę neutralną dla klimatu
2. Sprawiedliwa transformacja to zapewnienie wsparcia dla firm we wszystkich branżach współpracujących z górnictwem
3. Sprawiedliwa transformacja to wsparcie dla rodzin pracowników branży górniczej i pracowników przedsiębiorstw powiązanych z górnictwem
4. Sprawiedliwa transformacja to dialog i współpraca ze wszystkimi środowiskami lokalnymi i regionalnymi
5. Sprawiedliwa transformacja to zmiany, które wywołają tylko negatywne skutki gospodarcze i społeczne (np. zamykanie zakładów górniczych)
6. Inna definicja, jaka? .....
7. Nie ma takiej definicji
8. Trudno mi na to pytanie odpowiedzieć

## I. Pytania dot. obszaru tematycznego: wpływ zamknięcia zakładów górniczych na lokalne otoczenie m.in. przedsiębiorców, rynek pracy

1. Czy w Pana/Pani ocenie zamknięcie zakładów górniczych wpłynie na spowolnienie gospodarcze na rynku, na którym działa Państwa przedsiębiorstwo?

Tak  Nie

Jeżeli tak, proszę ocenić wpływ zamknięcia zakładów górniczych na spowolnienie gospodarcze na rynku, na którym działa Państwa przedsiębiorstwo. Poziom wpływu prosimy ocenić w skali od 1 do 5 (1 – najniższa ocena, 5 – bardzo wysoka ocena).

1. bardzo niski
2. niski
3. umiarkowany
4. duży
5. bardzo duży

2. Czy w Pana/Pani ocenie zamknięcie zakładów górniczych wpłynie na rentowność Państwa przedsiębiorstwa?

Tak  Nie

Jeżeli tak, proszę ocenić wpływ zamknięcia zakładów górniczych na rentowność Państwa przedsiębiorstwa. Poziom wpływu prosimy ocenić w skali od 1 do 5 (1 – najniższa ocena, 5 – bardzo wysoka ocena).

1. bardzo niski
2. niski
3. umiarkowany
4. duży
5. bardzo duży

3. Czy w Pana/Pani ocenie zamknięcie zakładów górniczych wpłynie na zmianę (redefinicję) rodzaju działalności gospodarczej Państwa przedsiębiorstwa?

Tak  Nie

Jeżeli tak, proszę ocenić wpływ zamknięcia zakładów górniczych na zmianę (redefinicję) rodzaju działalności gospodarczej Państwa przedsiębiorstwa. Poziom wpływu prosimy ocenić w skali od 1 do 5 (1 – najniższa ocena, 5 – bardzo wysoka ocena).

1. bardzo niski
2. niski
3. umiarkowany
4. duży
5. bardzo duży

4. Czy w Pana/Pani ocenie zamknięcie zakładów górniczych wpłynie na zmianę form zatrudnienia w Państwa przedsiębiorstwie (np. będzie mniej osób zatrudnionych na umowę o pracę) ?<sup>1</sup>

Tak  Nie

Jeżeli tak, proszę ocenić wpływ procesów transformacyjnych na zmianę form zatrudnienia w Państwa przedsiębiorstwie. Poziom wpływu prosimy ocenić w skali od 1 do 5 (1 – najniższa ocena, 5 – bardzo wysoka ocena).

1. bardzo niski
2. niski
3. umiarkowany
4. duży
5. bardzo duży

## II. Pytania dot. obszaru tematycznego: przewidywanie przyszłych umiejętności a wewnętrzny potencjał przedsiębiorców

5. Które z poniższych czynników mają dla Pana/ Pani największe znaczenie dla zwiększenia zatrudnienia w Państwa przedsiębiorstwie?

Jednemu czynnikowi można przypisać wyłącznie jeden poziom znaczenia.

Lp.	Czynniki	Poziom znaczenia					
		nie ma	niskie	średnie	wysokie	bardzo wysokie	trudno powiedzieć

<sup>1</sup> (ankieter może doprecyzować: formy zatrudnienia są to różnego rodzaju umowy ze stosunku pracy zawarte między pracownikiem, a pracodawcą. W polskim prawie wyróżnia się pracownicze formy zatrudnienia oraz niepracownicze formy zatrudnienia, np. umowa o dzieło (art. 627-646 kc), umowa zlecenie (art. 734-751 kc), umowa agencyjna (art. 758-764 kc), kontrakt menedżerski (inaczej: umowa o zarządzanie kontrakt kierowniczy) (art. 734-751 kc), umowa o pracę nakładczą, samozatrudnienie).

1	sytuacja na lokalnym rynku pracy, np. spadek liczby miejsc pracy						
2	zamykanie zakładów górniczych i wzrost liczby osób poszukujących pracy						
3	niskie wymagania w zakresie warunków pracy i płacy						
4	kwalifikacje pracownika						
5	umiejętności pracownika						
6	wsparcie dla zatrudniania bezrobotnych						
7	wsparcie dla zatrudniania niepełnosprawnych						
8	wsparcie dla przekwalifikowania pracujących						
9	inny czynnik (jaki?): .....						

6. Proszę ocenić znaczenie poniższych cech dla podejmowania decyzji o wzroście zatrudnienia w Państwa przedsiębiorstwie.

Dla jednej cechy można przypisać wyłącznie jeden poziom znaczenia.

Lp.	Cechy	Poziom znaczenia					
		nie ma	niskie	średnie	wysokie	bardzo wysokie	trudno powiedzieć
1	profil zawodowy						
2	odpowiednia wiedza						
3	odpowiednie umiejętności						
4	umiejętności społeczne (np. interpersonalne, chęć uczenia się itp.)						
5	inne cechy (jakie?): .....						

7. Jakie kompetencje i w jakim stopniu są dla Pana/ Pani obecnie ważne, kluczowe przy zatrudnianiu pracowników?

Jednej kompetencji można przypisać wyłącznie jeden poziom znaczenia.

Lp.	Kompetencje	Poziom znaczenia					
		nie ma	niskie	średnie	wysokie	bardzo wysokie	trudno powiedzieć
1	bardzo dobra organizacja czasu i samodzielność						
2	umiejętności negocjacyjne						
3	łatwość w nawiązywaniu relacji z klientami						
4	chęć nauki i otwartość na nowe rozwiązania						
5	umiejętność pracy w zespole i komunikatywność						
6	orientacja na realizację celów						
7	myślenie analityczne						
8	kreatywność						
9	Inne kompetencje (jakie?): .....						

8. Proszę ocenić przewidywane w Państwa przedsiębiorstwie zapotrzebowanie na poniższe umiejętności. Jednej umiejętności można przypisać wyłącznie jeden poziom znaczenia.

Lp.	Umiejętności	Zapotrzebowanie					
		nie ma	niskie	średnie	wysokie	bardzo wysokie	trudno powiedzieć
1	umiejętności elementarne <sup>2</sup>						
2	umiejętności zaawansowane <sup>3</sup>						
3	umiejętności związane z wykonywaniem złożonych						

<sup>2</sup> Kwalifikacje wystarczające do wykonywania prostych i rutynowych zadań fizycznych i manualnych, często wymagających siły i wytrzymałości fizycznej, a w niektórych zawodach umiejętności czytania, pisania i liczenia.

<sup>3</sup> Umiejętności czytania i pisania oraz liczenia, wysokiego poziomu sprawności manualnej, umiejętności z zakresu czytania informacji, takich jak np. instrukcje techniczne czy bezpieczeństwa oraz zdolności komunikacji interpersonalnej.



	zadań technicznych i praktycznych <sup>4</sup>						
4	umiejętności związane z wykonywaniem zadań polegających na rozwiązywaniu problemów oraz podejmowaniu decyzji w oparciu o szeroką wiedzę teoretyczną i merytoryczną w danej specjalizacji <sup>5</sup>						

### III. Pytania dot. obszaru włączenie interesariuszy w dialog społeczny w procesie zamykania zakładu górniczego w celu zmniejszenia możliwości występowania konfliktów społecznych

9. Czy Pani/Pana zdaniem w regionie jest prowadzony dialog społeczny z różnymi interesariuszami<sup>6</sup> transformacji społeczno-gospodarczej?

Tak  Nie

Nie wiem

10. W jaki sposób włączenie różnych interesariuszy w dialog społeczny na temat sprawiedliwej transformacji (np. przedsiębiorców, instytucji rynku pracy, instytucji otoczenia biznesu, jednostek naukowo-badawczych, organizacji pozarządowych itp.) może ograniczać możliwości wystąpienia konfliktów społecznych w procesie zamykania kopalń? Można wybrać więcej niż 1 odpowiedź

a/ Poprzez negocjacje ze związkami zawodowymi (np. wypracowywanie wielostronnych porozumień/ umów chroniących grupy pracowników przed redukcją zatrudnienia)

b/ Poprzez tworzenie partnerstw w celu współpracy

c/ Poprzez wspólne projekty

d/ Poprzez konsultacje społeczne

e/ Poprzez opiniowanie dokumentów polityki rozwoju regionalnego

f/ Inne, jakie.....

<sup>4</sup> Umiejętności wymagających szerokiej wiedzy merytorycznej, technicznej i proceduralnej w wyspecjalizowanej dziedzinie; zdolności interpersonalnych i zdolności do rozumienia różnego rodzaju dokumentów.

<sup>5</sup> Rozwinięte zdolności interpersonalne, zdolności do rozumienia złożonych dokumentów oraz umiejętności komunikowania złożonych kwestii.

<sup>6</sup> Pojęcie „interesariusz” oznacza każdego na kogo firma/instytucja/organizacja wpływa swoją działalnością i kto wpływa na nią. Zgodnie z ujęciem Terytorialnych Planów Sprawiedliwej Transformacji w Polsce przyjmuje się, że interesariuszem sprawiedliwej transformacji jest każdy podmiot lub kategoria podmiotów/osób, którzy mają wpływ, podlegają wpływowi lub uważają, że podlegają wpływowi procesu sprawiedliwej transformacji.

g/ Nie wpływa w żaden sposób |\_\_|

h/ Trudno mi na to pytanie odpowiedzieć |\_\_|

11. Czy kiedykolwiek uczestniczył/a Pani/Pan w formach dialogu społecznego dotyczącego transformacji regionu?

Tak |\_\_|

Tak, Jestem członkiem Zespołu Regionalnego ds. sprawiedliwej transformacji województwa śląskiego |\_\_|

Nie |\_\_|

Jeśli Tak, to w jakiej formie: Można wybrać więcej niż 1 odpowiedź

Jestem członkiem Wojewódzkiej Rady Dialogu Społecznego (WRDS) |\_\_|

Jestem członkiem Wojewódzkiej/ Powiatowej Rady Rynku Pracy |\_\_|

Uczestniczyłam/em w konsultacjach Terytorialnego Planu Sprawiedliwej Transformacji |\_\_|

Uczestniczyłam/em w warsztatach eksperckich |\_\_|

Uczestniczyłam/em w spotkaniach/ seminariach informacyjnych |\_\_|

Uczestniczyłam/em w konsultacjach społecznych, organizowanych przez Urząd Marszałkowski Województwa Śląskiego |\_\_|

Uczestniczyłam/em w opiniowaniu dokumentów polityki rozwoju regionalnego |\_\_| jakich.....

Uczestniczyłam/em w negocjacjach związkowych |\_\_|

Inne, jakie.....

Nie brałam/brałam udziału |\_\_|

Trudno mi na to pytanie odpowiedzieć |\_\_|

12. Jakie instrumenty dialogu społecznego są Pani/Pana zdaniem najbardziej skuteczne z punktu widzenia rozwiązywania potencjalnych konfliktów społecznych w procesie zamykania kopalń?

Można wybrać więcej niż 1 odpowiedź

Negocjacje związków zawodowych z pracodawcą |\_\_|

Konsultacje społeczne dokumentów rozwoju regionalnego |\_\_|

Wymiana wiedzy i informacji na posiedzeniach Zespołu Regionalnego ds. sprawiedliwej transformacji województwa śląskiego |\_\_|

Budowanie partnerstw dla ogólnej współpracy |\_\_|

Tworzenie partnerstw w celu realizacji konkretnego projektu |\_\_|

Wymiana informacji i dobrych praktyk na poziomie zarządów firm |\_\_|

Udział w instytucjach DS na poziomie regionalnym (np. WRDS) |\_\_|

Lokalne Strategie Rozwoju |\_\_|

Kontrakt branżowy |\_\_|

Wysłuchania publiczne |\_\_|

Spotkania informacyjne dla pracowników |\_\_|

Spotkania informacyjne dla społeczności lokalnych |\_\_|

Dialog pozainstytucjonalny, np. udział w nieoficjalnych spotkaniach i rozmowach |\_\_|

Inne, jakie.....

Trudno mi na to pytanie odpowiedzieć |\_\_|

**IV. Pytania dot. obszaru tematycznego: przewidywanie i łagodzenie możliwości wystąpienia negatywnych skutków społecznych związanych z procesem zamykania kopalń i ochrony pracowników przed zwolnieniem.**

13. Jak w Pana/Pani ocenie zamykanie zakładów górniczych wpłynie na stosunki społeczne na obszarze, w którym działa Państwa przedsiębiorstwo?

Pozytywnie |\_\_| Negatywnie |\_\_| Nie mam zdania |\_\_|

14. Proszę ocenić wpływ wskazanych skutków zamykania zakładów górniczych, na obszarze, w którym działa Państwa przedsiębiorstwo, na skutki społeczne w skali od 1 do 5 (1 – najniższa ocena, 5 – bardzo wysoka ocena).

wzrost liczby bezrobotnych |\_\_|

spadek liczby miejsc pracy |\_\_|

wzrost przestępczości |\_\_|

wzrost ubóstwa |\_\_|

wzrost liczby osób uzależnionych (środki psychoaktywne, alkoholizm) |\_\_|

wzrost patologii w rodzinach (np. przemoc rodzinna) |\_\_|

trudno mi na to pytanie odpowiedzieć |\_\_|

15. Proszę ocenić wpływ wskazanych instrumentów łagodzących negatywne skutki zamykania zakładów górniczych, na obszarze, w którym działa Państwa przedsiębiorstwo, na stosunki społeczne w skali od 1 do 5 (1 – najniższa ocena, 5 – bardzo wysoka ocena).

Lp.	Instrumenty	Poziom znaczenia					
		nie ma	niskie	średnie	wysokie	bardzo wysokie	trudno powiedzieć
1	urlopy górnicze						
2	zasiłek socjalny						
3	szkolenia rekwalifikujące (podniesienie lub zmiana kwalifikacji)						
4	relokacja do innych zakładów górniczych						
5	studia podyplomowe						
6	doposażenie stanowiska pracy						
7	jednorazowa odprawa pieniężna						
8	udzielanie preferencyjnych pożyczek dla byłych pracowników rozpoczynających samodzielną działalność						
9	Inne instrumenty (jakie?): .....						

16. Czy w Pana/Pani ocenie stosowane instrumenty łagodzące negatywne skutki zamykania zakładów górniczych, na obszarze, w którym działa Państwa przedsiębiorstwo, na stosunki społeczne powinny być monitorowane?

Tak  Nie  Nie mam zdania

Jeżeli udzielona została odpowiedź "Tak" proszę ocenić potrzebę monitorowania wskazanych instrumentów łagodzących negatywne skutki zamykania zakładów górniczych. Poziom potrzeby prosimy ocenić w skali od 1 do 5 (1 – najniższa ocena, 5 – bardzo wysoka ocena).

Lp.	Instrumenty	Poziom znaczenia					
		nie ma	niskie	średnie	wysokie	bardzo wysokie	trudno powiedzieć
1	urlopy górnicze						
2	zasiłek socjalny						

3	szkolenia rekwalifikujące (podniesienie lub zmiana kwalifikacji)						
4	relokacja do innych zakładów górniczych						
5	studia podyplomowe						
6	doposażenie stanowiska pracy						
7	jednorazowa odprawa pieniężna						
8	udzielanie preferencyjnych pożyczek dla byłych pracowników rozpoczynających samodzielną działalność						
9	Inne instrumenty (jakie?): .....						

17. Czy w Pana/Pani ocenie stosowanie wskazanych instrumentów łagodzących negatywne skutki zamykania zakładów górniczych, na obszarze, w którym działa Państwa przedsiębiorstwo, na stosunki społeczne powinno być weryfikowane?

Tak  Nie  Nie mam zdania

#### METRYCZKA

Proszę podać dokładną liczbę osób, które są zatrudnione w firmie według stanu na 31.08 2022 roku.	_ _ _ _
Jaki jest zasięg terytorialny działalności firmy?	1. rynek lokalny (gmina lub powiat) <input type="checkbox"/> 2. rynek regionalny (województwo) <input type="checkbox"/> 3. rynek krajowy <input type="checkbox"/> 4. rynek międzynarodowy <input type="checkbox"/>
W którym roku powstała firma?	_ _ _ _
Czy firma działa jako:	1. podmiot samodzielny <input type="checkbox"/> 2. centrala <input type="checkbox"/> 3. oddział lub filia <input type="checkbox"/>
W jakim sektorze własności działa firma: <i>Prosimy o wpisanie podstawowego sektora własności firmy.</i>	1. prywatny <input type="checkbox"/> 2. publiczny <input type="checkbox"/> 3. mieszany z przewagą prywatnego <input type="checkbox"/> 4. mieszany z przewagą publicznego <input type="checkbox"/>

<p>W jakim sektorze działalności gospodarczej działa firma?</p> <p><i>Prosimy o wpisanie podstawowego sektora działalności gospodarczej\ firmy.</i></p>	<ol style="list-style-type: none"> <li>1. rolnictwo, łowiectwo, leśnictwo  __ </li> <li>2. przemysł  __ </li> <li>3. budownictwo  __ </li> <li>4. handel i usługi  __ </li> <li>5. hotele i restauracje  __ </li> <li>6. transport, gospodarka magazynowa i łączność  __ </li> <li>7. bankowość, finanse, pośrednictwo finansowe  __ </li> <li>8. obsługa nieruchomości i firm  __ </li> <li>9. administracja publiczna i obrona narodowa  __ </li> <li>10. edukacja  __ </li> <li>11. ochrona zdrowia i opieka socjalna  __ </li> <li>12. pozostała działalność usługowa, komunalna, socjalna i indywidualna  __ </li> <li>13. inny (jaki?).....</li> </ol>
<p>Jaka jest forma prawna firmy?</p>	<ol style="list-style-type: none"> <li>1. Spółka akcyjna  __ </li> <li>2. Spółka z ograniczoną odpowiedzialnością  __ </li> <li>3. Spółka komandytowo-akcyjna  __ </li> <li>4. Spółka komandytowa  __ </li> <li>5. Spółka partnerska  __ </li> <li>6. Spółka jawna  __ </li> <li>7. Wpis do ewidencji działalności gospodarczej  __ </li> <li>8. Organizacja pozarządowa prowadząca działalność gospodarczą  __ </li> </ol>
<p>Jaki jest rodzaj działalności firmy?</p>	<ol style="list-style-type: none"> <li>1. produkcja  __ </li> <li>2. handel  __ </li> <li>3. usługi  __ </li> <li>4. mieszany  __ </li> </ol>

## 4.2. Baza danych

Baza danych została załączona jako osobny plik w formacie .xls

## 5. Spis tabel

Tabela 1. Trafność definicji Sprawiedliwa transformacja.....	5
Tabela 2. Wpływ zamknięcia zakładów górniczych na spowolnienie gospodarcze na rynku, na którym działają przedsiębiorstwa respondentów.....	6
Tabela 3. Ocena poziomu wpływu zamknięcia zakładów górniczych na spowolnienie gospodarcze na rynku, na którym działają przedsiębiorstwa respondentów. ....	7
Tabela 4. Wpływ zamknięcia zakładów górniczych na rentowność przedsiębiorstw respondentów. ....	8
Tabela 5. Ocena wpływu zamknięcia zakładów górniczych na rentowność przedsiębiorstw respondentów. ....	8

Tabela 6. Ocena zamknięcia zakładów górniczych na redefinicję rodzaju działalności gospodarczej przedsiębiorstw respondentów. ....	9
Tabela 7. Ocena wpływu zamknięcia zakładów górniczych na redefinicję rodzaju działalności gospodarczej przedsiębiorstw respondentów. ....	10
Tabela 8. Ocena zamknięcia zakładów górniczych na zmianę form zatrudnienia w przedsiębiorstwach respondentów.....	10
Tabela 9. Ocena wpływu procesów transformacyjnych na zmianę form zatrudnienia w przedsiębiorstwach respondentów.....	11
Tabela 10. Czynniki o największym znaczeniu dla zwiększenia zatrudnienia w przedsiębiorstwach respondentów.....	12
Tabela 11. Znaczenie cech u pracowników dla podejmowania decyzji o wzroście zatrudnienia w przedsiębiorstwach respondentów.....	14
Tabela 12. Znaczenie obecnie ważnych, kluczowych cech dla pracodawców przy zatrudnianiu pracowników. ....	15
Tabela 13. Przewidywane zapotrzebowanie na umiejętności pracowników w firmach respondentów. ....	17
Tabela 14. Opinie respondentów na temat prowadzonego dialogu społecznego z interesariuszami transformacji społeczno-gospodarczej.....	19
Tabela 15. Opinie respondentów na temat sposobu włączania interesariuszy w dialog społeczny dot. sprawiedliwej transformacji w celu ograniczania możliwości wystąpienia konfliktów społecznych w procesie zamykania kopalń. ....	20
Tabela 16. Uczestnictwo respondentów w formach dialogu społecznego dotyczącego transformacji regionu.....	21
Tabela 17. Formy uczestnictwa respondentów w dialogu społecznym dotyczącym transformacji regionu. ....	22
Tabela 18. Opinie respondentów na temat skuteczności dialogu społecznego z punktu widzenia rozwiązywania potencjalnych konfliktów społecznych w procesie zamykania kopalń. ....	23
Tabela 19. Opinie respondentów na temat wpływu zamykania zakładów górniczych na stosunki społeczne na obszarze funkcjonowania przedsiębiorstw respondentów.....	25
Tabela 20. Wpływ wzrostu liczby bezrobotnych na stosunki społeczne na obszarze funkcjonowania przedsiębiorstw respondentów.....	26
Tabela 21. Wpływ spadku liczby miejsc pracy na stosunki społeczne na obszarze funkcjonowania przedsiębiorstw respondentów.....	26
Tabela 22. Wpływ wzrostu przestępczości na stosunki społeczne na obszarze funkcjonowania przedsiębiorstw respondentów.....	27
Tabela 23. Wpływ wzrostu ubóstwa na stosunki społeczne na obszarze funkcjonowania przedsiębiorstw respondentów.....	27
Tabela 24. Wpływ wzrostu liczby osób uzależnionych na stosunki społeczne na obszarze funkcjonowania przedsiębiorstw respondentów.....	28
Tabela 25. Wpływ wzrostu patologii w rodzinach na stosunki społeczne na obszarze funkcjonowania przedsiębiorstw respondentów.....	28
Tabela 26. Wpływ urlopów górniczych na stosunki społeczne na obszarze funkcjonowania przedsiębiorstw respondentów.....	29
Tabela 27. Wpływ zasiłków socjalnych na stosunki społeczne na obszarze funkcjonowania przedsiębiorstw respondentów.....	29
Tabela 28. Wpływ szkoleń rekwalifikujących na stosunki społeczne na obszarze funkcjonowania przedsiębiorstw respondentów.....	30

Tabela 29. Wpływ relokacji do innych zakładów górniczych na stosunki społeczne na obszarze funkcjonowania przedsiębiorstw respondentów.....	30
Tabela 30. Wpływ studiów podyplomowych na stosunki społeczne na obszarze funkcjonowania przedsiębiorstw respondentów.....	31
Tabela 31. Wpływ doposażenia stanowiska pracy na stosunki społeczne na obszarze funkcjonowania przedsiębiorstw respondentów.....	31
Tabela 32. Wpływ jednorazowej odprawy pieniężnej na stosunki społeczne na obszarze funkcjonowania przedsiębiorstw respondentów.....	32
Tabela 33. Wpływ preferencyjnych pożyczek dla byłych pracowników rozpoczynających samodzielną działalność na stosunki społeczne na obszarze funkcjonowania przedsiębiorstw respondentów. ....	32
Tabela 34. Potrzeba monitorowania stosowanych instrumentów łagodzących negatywne skutki zamykania zakładów górniczych.....	34
Tabela 35. Potrzeba monitorowania urlopów górniczych.....	34
Tabela 36. Potrzeba monitorowania zasiłków socjalnych.....	35
Tabela 37. Potrzeba monitorowania szkoleń rekrualifikujących. ....	35
Tabela 38. Potrzeba monitorowania relokacji do innych zakładów górniczych.....	35
Tabela 39. Potrzeba monitorowania relokacji do innych zakładów górniczych.....	35
Tabela 40. Potrzeba monitorowania doposażenia stanowiska pracy.....	36
Tabela 41. Potrzeba monitorowania jednorazowej odprawy pieniężnej.....	36
Tabela 42. Potrzeba monitorowania udzielania preferencyjnych pożyczek.....	36
Tabela 43. Potrzeba weryfikacji wskazanych instrumentów łagodzących negatywne skutki zamykania zakładów górniczych.....	37
Tabela 44. Liczba zatrudnionych w badanych przedsiębiorstwach. ....	37
Tabela 45. Zasięg terytorialny badanych przedsiębiorstw.....	38
Tabela 46. Rok powstania przedsiębiorstw respondentów.....	39
Tabela 47. Działalność firm jako podmiotu samodzielnego, centrali, oddziału lub filii. ....	39
Tabela 48. Sektory własności przedsiębiorstw należących do respondentów.....	40
Tabela 49. Sektory działalności gospodarczej przedsiębiorstw należących do respondentów.....	41
Tabela 50. Forma prawna przedsiębiorstw należących do respondentów.....	42
Tabela 51. Rodzaje działalności przedsiębiorstw należących do respondentów. ....	43

## 6. Spis wykresów

Wykres 1. Rozkład procentowy definicji Sprawiedliwej Transformacji.....	6
Wykres 2. Rozkład procentowy wpływu zamknięcia zakładów górniczych na spowolnienie gospodarcze na rynku, na którym działają przedsiębiorstwa respondentów. ....	7
Wykres 3. Rozkład procentowy poziomu wpływu zamknięcia zakładów górniczych na spowolnienie gospodarcze na rynku, na którym działają przedsiębiorstwa respondentów.....	7
Wykres 4. Rozkład procentowy wpływu zamknięcia zakładów górniczych na rentowność przedsiębiorstw respondentów.....	8
Wykres 5. Rozkład procentowy oceny wpływu zamknięcia zakładów górniczych na rentowność przedsiębiorstw respondentów.....	9
Wykres 6. Rozkład procentowy oceny zamknięcia zakładów górniczych na redefinicję rodzaju działalności gospodarczej przedsiębiorstw respondentów.....	9



Wykres 7. Rozkład procentowy oceny wpływu zamknięcia zakładów górniczych na redefinicję rodzaju działalności gospodarczej przedsiębiorstw respondentów. ....	10
Wykres 8. Rozkład procentowy oceny zamknięcia zakładów górniczych na zmianę form zatrudnienia w przedsiębiorstwach respondentów. ....	11
Wykres 9. Rozkład procentowy oceny wpływu procesów transformacyjnych na zmianę form zatrudnienia w przedsiębiorstwach respondentów. ....	11
Wykres 10. Zestawienie procentowe czynników o największym znaczeniu dla zwiększenia zatrudnienia w przedsiębiorstwach respondentów. ....	13
Wykres 12. Zestawienie procentowe znaczenia obecnie ważnych, kluczowych cech dla pracodawców przy zatrudnianiu pracowników. ....	16
Wykres 13. Zestawienie procentowe przewidywanego zapotrzebowania na umiejętności pracowników w firmach respondentów. ....	18
Wykres 14. Rozkład procentowy opinii respondentów na temat prowadzonego dialogu społecznego z interesariuszami transformacji społeczno-gospodarczej. ....	19
Wykres 15. Rozkład procentowy opinii respondentów na temat sposobu włączania interesariuszy w dialog społeczny dot. sprawiedliwej transformacji w celu ograniczania możliwości wystąpienia konfliktów społecznych w procesie zamykania kopalń. ....	20
Wykres 16. Rozkład procentowy uczestnictwa respondentów w formach dialogu społecznego dotyczącego transformacji regionu. ....	21
Wykres 17. Rozkład procentowy form uczestnictwa respondentów w dialogu społecznym dotyczącym transformacji regionu. ....	22
Wykres 18. Rozkład procentowy opinii respondentów na temat skuteczności dialogu społecznego z punktu widzenia rozwiązywania potencjalnych konfliktów społecznych w procesie zamykania kopalń. ....	24
Wykres 19. Rozkład procentowy opinii respondentów na temat wpływu zamykania zakładów górniczych na stosunki społeczne na obszarze funkcjonowania przedsiębiorstw respondentów. ....	25
Wykres 20. Rozkład procentowy wpływu wzrostu liczby bezrobotnych na stosunki społeczne na obszarze funkcjonowania przedsiębiorstw respondentów. ....	26
Wykres 21. Rozkład procentowy wpływu spadku liczby miejsc pracy na stosunki społeczne na obszarze funkcjonowania przedsiębiorstw respondentów. ....	26
Wykres 22. Rozkład procentowy wpływu wzrostu przestępczości na stosunki społeczne na obszarze funkcjonowania przedsiębiorstw respondentów. ....	27
Wykres 23. Rozkład procentowy wpływu wzrostu ubóstwa na stosunki społeczne na obszarze funkcjonowania przedsiębiorstw respondentów. ....	27
Wykres 24. Rozkład procentowy wpływu wzrostu liczby osób uzależnionych na stosunki społeczne na obszarze funkcjonowania przedsiębiorstw respondentów. ....	28
Wykres 25. Rozkład procentowy wpływu wzrostu patologii na stosunki społeczne na obszarze funkcjonowania przedsiębiorstw respondentów. ....	28
Wykres 26. Rozkład procentowy wpływu urlopów górniczych na stosunki społeczne na obszarze funkcjonowania przedsiębiorstw respondentów. ....	29
Wykres 27. Rozkład procentowy wpływu zasiłków socjalnych na stosunki społeczne na obszarze funkcjonowania przedsiębiorstw respondentów. ....	29
Wykres 28. Rozkład procentowy wpływu szkoleń re kwalifikujących na stosunki społeczne na obszarze funkcjonowania przedsiębiorstw respondentów. ....	30
Wykres 29. Rozkład procentowy wpływu relokacji do innych zakładów górniczych na stosunki społeczne na obszarze funkcjonowania przedsiębiorstw respondentów. ....	30

Wykres 30. Rozkład procentowy wpływu studiów podyplomowych na stosunki społeczne na obszarze funkcjonowania przedsiębiorstw respondentów. ....	31
Wykres 31. Rozkład procentowy wpływu wyposażenia stanowiska pracy na stosunki społeczne na obszarze funkcjonowania przedsiębiorstw respondentów. ....	31
Wykres 32. Rozkład procentowy wpływu jednorazowej odprawy pieniężnej na stosunki społeczne na obszarze funkcjonowania przedsiębiorstw respondentów.....	32
Wykres 33. Rozkład procentowy wpływu preferencyjnych pożyczek dla byłych pracowników rozpoczynających samodzielną działalność na stosunki społeczne na obszarze funkcjonowania przedsiębiorstw respondentów. ....	33
Wykres 34. Rozkład procentowy potrzeby monitorowania stosowanych instrumentów łagodzących negatywne skutki zamykania zakładów górniczych.....	34
Wykres 35. Rozkład procentowy potrzeby weryfikacji wskazanych instrumentów łagodzących negatywne skutki zamykania zakładów górniczych.....	37
Wykres 36. Rozkład procentowy liczby zatrudnionych w badanych przedsiębiorstwach.....	38
Wykres 37. Rozkład procentowy zasięgu terytorialnego badanych przedsiębiorstw.....	38
Wykres 38. Rozkład procentowy powstania przedsiębiorstw należących do respondentów .....	39
Wykres 39. Rozkład procentowy działalności firm jako podmiotu samodzielnego, centrali, oddziału lub filii.....	40
Wykres 40. Rozkład procentowy sektorów własności przedsiębiorstw należących do respondentów. ....	40
Wykres 41. Rozkład procentowy sektorów działalności gospodarczej przedsiębiorstw należących do respondentów.....	42
Wykres 42. Rozkład procentowy form prawnych przedsiębiorstw należących do respondentów .....	43
Wykres 43. Rozkład procentowy rodzajów działalności przedsiębiorstw należących do respondentów .....	43