

PROCES SPRAWIEDLIWEJ TRANSFORMACJI REGIONU

Raport z warsztatów
ze studentami śląskich uczelni

Katowice
maj 2021



Założenia warsztatów

Warsztaty prezentujące w praktyce podejście design thinking zostały przeprowadzone dla 5 grup studentów śląskich uczelni w terminach 10, 12, 14, 17 i 19 maja 2021 r. Każde ze spotkań odbywało się w godzinach 9.00 – 15.00 w formule zdalnej. Oprócz przećwiczenia wybranych narzędzi

i metod pracy, uczestnicy wykonywali zadania, podejmując realne wyzwania wpisujące się w proces sprawiedliwej transformacji województwa śląskiego i przygotowujący rekomendacje dla wybranych obszarów.

design thinking

MA NAM POMÓC ZARZĄDZAĆ PROCESEM **ANALITYCZNO-KREATYWNYM** W CELU ZNALEZIENIA ODPOWIEDNIEGO ROZWIĄZANIA NA **PROBLEMY I POTRZEBY UŻYTKOWNIKÓW**

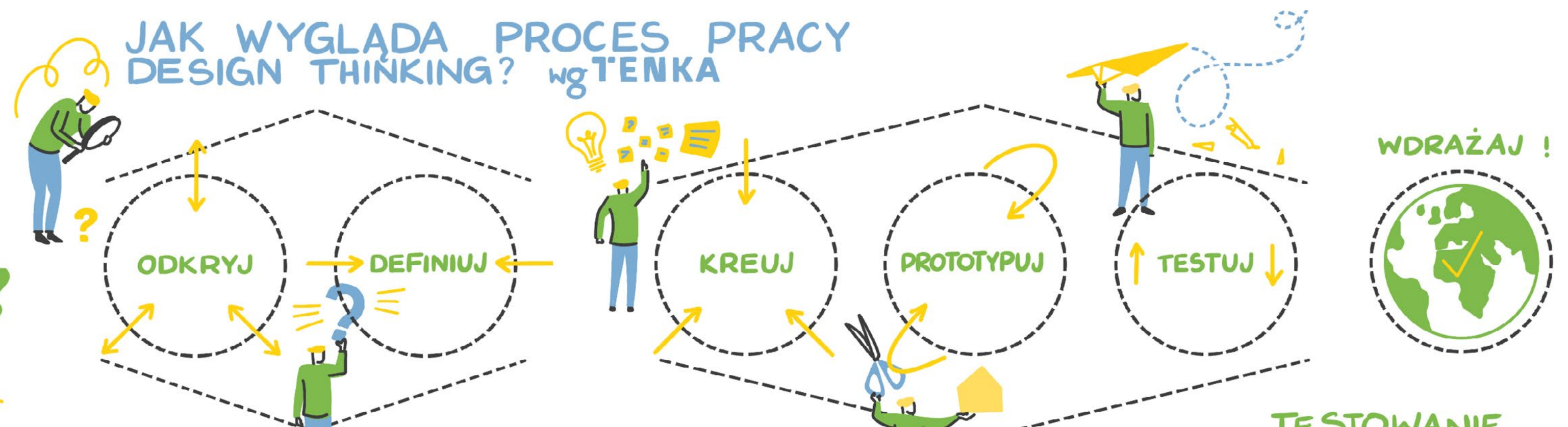
JAKIE ELEMENTY ŁĄCZYMY PODCZAS PRACY:

ESTETYKA JEST WAŻNA!



W ROZWIĄZANIACH, KTÓRE WYPRACOWUJEMY, UNZGŁĘDNIAMY ZDOLNOŚĆ DO WDRÓŻENIA ZLECENIODAWCY.

JAK WYGLĄDA PROCES PRACY DESIGN THINKING? wg TENKA



ODKRYWANIE

narzędzia:

- ANALIZA PEST
- ANALIZA SWOT
- BADANIA ETNOGRAFICZNE
- HYPIADY Z UŻYTKOWNIKAMI
- GRUPY FOKUSOWE
- DESK RESEARCH
- MAPA INTERESARIUSZY

DEFINIOWANIE

narzędzia:

- ZEBRANIE SPOSTRZEŻEŃ
- 5x DLACZEGO
- PERSONA
- MAPA PODRÓŻY KLIENTA
- OPOWIADANIE HISTORII

KREOWANIE

narzędzia:

- BURZA MÓZGÓW
- SZKICOWANIE
- WYBÓR OBIECUJĄCYCH POMYSŁÓW
- WSPÓŁNORZENIE
- TYTUŁ W GAZECIE

PROTOTYPOWANIE

narzędzia:

- STORYBOARD
- PROTOTYPI INTERAKTYWNE
- SERVICE BLUEPRINT
- PAPIEROWE MODELE
- DIAGRAMY
- ODGRYWANIE SCEN

TESTOWANIE

sposoby:

- BADANIE UŻYTECZNOŚCI
- LISTY KONTROLNE
- TESTOWANIE PRZEZ POTENCJALNYCH UŻYTKOWNIKÓW
- INFORMACJE ZWROTNE

Praca warsztatowa

Studenci zostali podzieleni na grupy według uczelni, co pozwoliło zawęzić i uszczegółwić obszar pracy. Jednocześnie wskazane zagadnienia stanowiły jedynie wytyczne i pomoc przy pracy, a uczestnicy zgodnie z procesem opartym o podejście design thinking mieli możliwość dokonania wyboru, na którym temacie się skupią i jaką perspektywę wybiorą.

Rekrutacja na warsztaty została przeprowadzona przez Urząd Marszałkowski zgodnie z poniższym podziałem:

Grupa 1: Politechnika Śląska – studenci górnictwa, studenci kierunków wysokich technologii – ostatecznie nie zgłosiła się odpowiednia liczba uczestników, więc zaproszono osoby z listy rezerwowej grupy 2 oraz pracowano nad jej zagadnieniami

Grupa 2: Politechnika Śląska – studenci architektury

Grupa 3: Uniwersytet Ekonomiczny

Grupa 4: Uniwersytet Śląski – ochrona środowiska, biologia, chemia

Grupa 5: SWPS Uniwersytet Humanistyczno-Społeczny i Uniwersytet Śląski – psychologia, socjologia

Warsztaty zostały zaplanowane tak, że w każdym dniu możliwe było utworzenie zespołów składających się z kilku uczestników, które równoległe pracowały nad przygotowaniem rozwiązań do wytypowanych wyzwań. Jako platformę do komunikacji wybrano MS Teams, a do gromadzenia efektów pracy przygotowano wirtualne tablice w narzędziu Miro.

Każdy dzień warsztatowy obejmował pracę zgodnie z poniższym planem:

- wprowadzenie do podejścia design thinking
- wprowadzenie do tematów będących wyzwaniem podczas warsztatów
- podział na zespoły i poznanie w szczegółach case study
- zbieranie danych zastanych, ich analiza i omówienie
- zebranie wniosków
- generowanie pomysłów i selekcja
- prototyp potencjalnego rozwiązania
- prezentacje prototypów
- podsumowanie warsztatów

Na warsztaty zgłosiło się w sumie 69 studentów, z czego na samych spotkaniach pojawiły się 34 osoby. W ciągu 5 dni utworzonych zostało 9 zespołów, które przeszły szybki proces projektowy

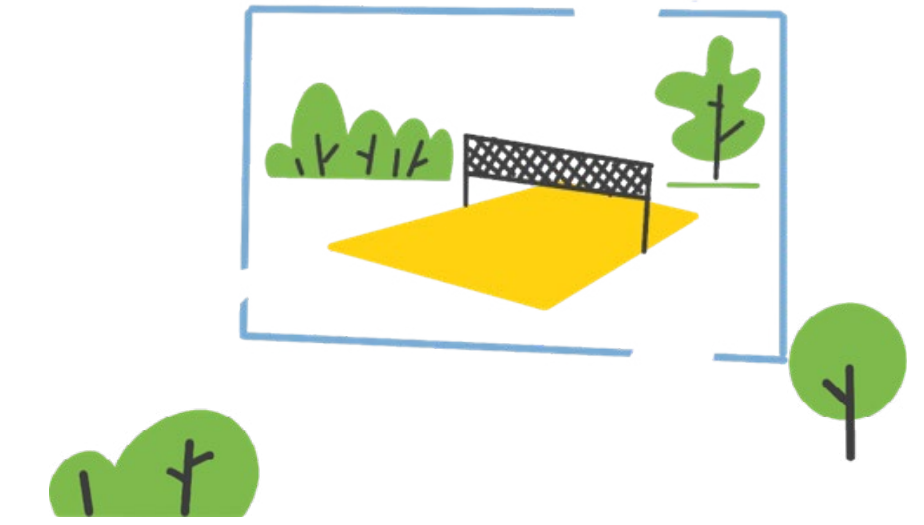
zgodnie z podejściem design thinking i przygotowały propozycje rozwiązań dla poszczególnych obszarów. Każdego dnia, ze studentami pracowało dwóch moderatorów, którzy wyznaczali poszczególne zadania oraz wspierali ich podczas pracy nad wyzwaniami. Po krótkim wprowadzeniu do metody pracy i podaniu przykładów ich zastosowania, uczestnicy poznali case study, które było poszerzonym opisem zagadnień wytypowanych na każdy dzień. Źródłem opisów były dokumenty strategiczne i raporty opublikowane przez Urząd Marszałkowski Województwa Śląskiego. Następnie uczestnicy mieli czas na zbadanie danego tematu na podstawie dostępnych w internecie informacji. Analizowali oni artykuły, dane, raporty, czy strony różnych instytucji i organizacji. Z zebranego materiału zespoły wyciągnęły wnioski oraz dookreśliły wyzwanie, dla którego następnie szukały rozwiązań. Kolejnym krokiem

było bowiem generowanie pomysłów, dyskusja nad nimi oraz wybór najbardziej obiecujących. Końcowym zadaniem zespołów było przygotowanie prezentacji opisującej, w jaki sposób będzie funkcjonować proponowane przez nich rozwiązanie.

Należy zwrócić uwagę, że oprócz kierunku studiów, uczestnicy nie byli specjalnie przygotowywani merytorycznie do podejmowania przedstawionych tematów. Całą wiedzę zgromadzili w trakcie warsztatów i na jej podstawie wypracowywali propozycje działań możliwych do podjęcia w celu minimalizacji negatywnych konsekwencji transformacji województwa śląskiego. Stąd wypracowane rekomendacje mogą stanowić inspirację do działań podejmowanych przez władze różnego szczebla, a pierwsze wnioski wyciągnięte przez zespół Tenki zostały przedstawione w niniejszym dokumencie.



Rekomendacje wypracowane przez uczestników



Wyzwanie dla zespołów 1, 2, 3 (grupa 1 i 2)

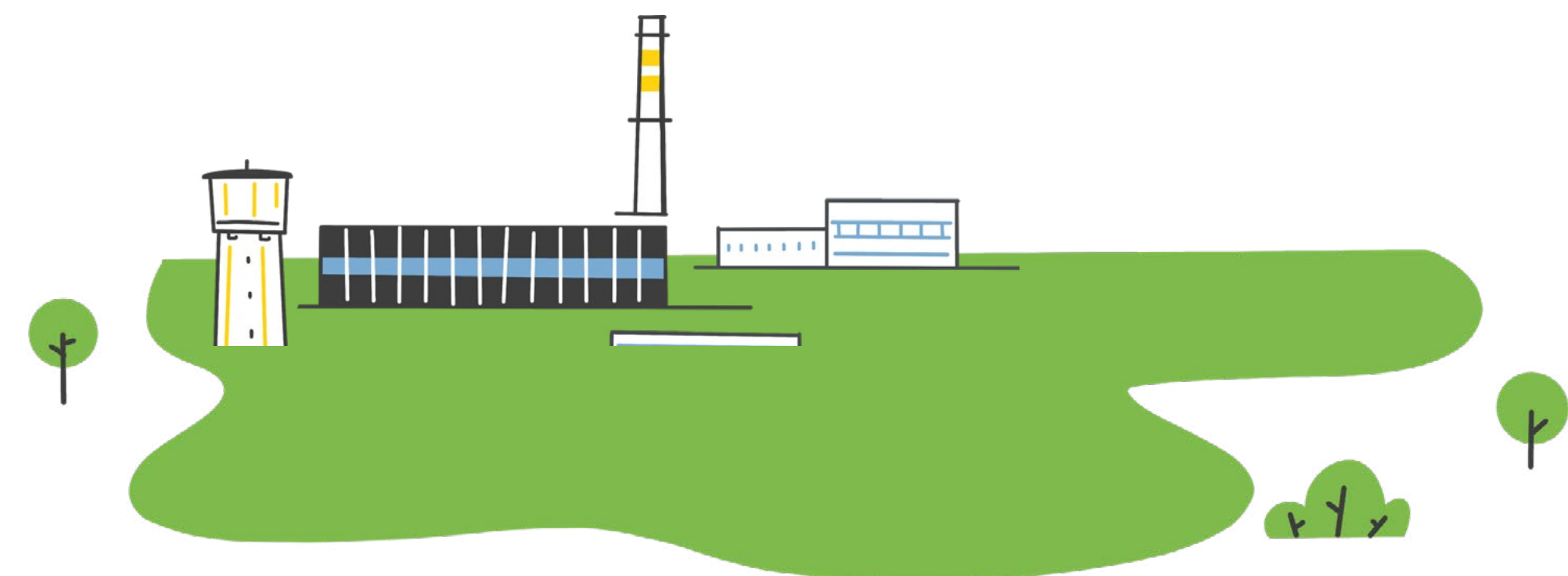
Głębsze zbadanie problemu oraz znalezienie koncepcji na:

1. zintegrowane przedsięwzięcia dotyczące wszystkich aspektów rewitalizacji danego obszaru obejmujące zagospodarowanie obszarów miejskich i obiektów w celu przywrócenia lub nadania im nowych funkcji społecznych, gospodarczych, środowiskowych, przestrzenno-funkcjonalnych oraz technicznych,
2. zagospodarowanie terenów i obiektów pogórniczych,
3. ponowne wykorzystanie terenów przemysłowych na cele rozwojowe regionu.



Główne wyzwanie brzmiało:

Jak możemy nadać drugie życie obiektom pokopalnianym i otworzyć je na mieszkańców i/lub turystów?



Wyniki pracy zespołu 1 (10.04.2021)

W wyniku dyskusji członkowie zespołu postanowili przygotować plan rewitalizacji terenu po kopalni KWK 1 Maja w Wodzisławiu Śląskim. Koncepcja została oparta o przywrócenie przestrzeni dla mieszkańców i turystów oraz o wyznaczenie różnych form aktywności. W przestrzeni zaplanowano m.in. letnie kino plenerowe, boiska i miejsca umożliwiające aktywność fizyczną, tężnię solankową, leśny plac zabaw, ogród sensoryczny czy bar/bistro ze zdrową żywnością. Maksymalne wykorzystanie terenu ma wspierać klub/ dyskoteka. Ponadto wyznaczone mają być miejsca,

które będą przypominać o historii miejsca, do współtworzenia których mogą zostać zaproszeni byli pracownicy kopalni (historyczne Memory wall). W ramach tworzonej przestrzeni zaproponowano także akcję sadzenia drzew i roślin, do której mieliby być zapraszani mieszkańcy.

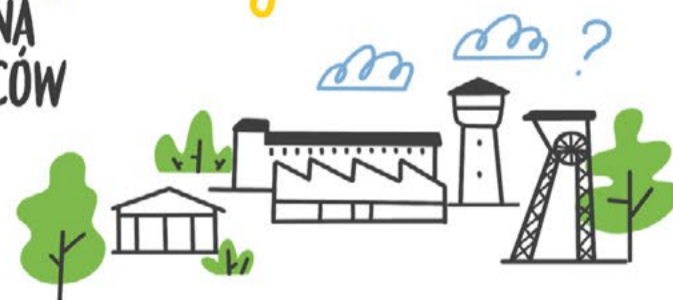
Komentarz prowadzących

1. Wypracowana koncepcja uwzględnia perspektywy i potrzeby różnych typów odbiorców – rodzin, młodzieży, seniorów, turystów czy byłych górników. Takie podejście pozwala tworzyć atrakcyjne miejsce, posiadające własny, unikatowy charakter oraz uwzględniające lokalny kontekst.
2. Docenienie emocjonalnego przywiązania byłych górników do miejsca oraz wykorzystanie ich wspomnień może nadawać indywidualnego charakteru rewitalizowanemu terenom.

3. Zaplanowanie terenów zielonych pozwoli odmienić dotychczasowy wizerunek przemysłowych terenów.
4. Wpasowanie rozwiązań w zastaną architekturę może pozwolić na tańsze przywracanie zamkniętych miejsc do użytku.
5. Dostrzeżenie potencjału miejsca w różnych kontekstach czasowych, np. dzień-noc, lato-zima, w celu jeszcze szerszego wykorzystania i zaspokojenia potrzeb możliwie jak najszerszych grup okolicznych mieszkańców

WYZWANIE

JAK MOŻEMY NADAĆ DRUGIE ŻYCIE obiektom pokopalnianym I OTWORZYĆ JE NA MIESZKAŃCÓW I TURYSTÓW



REWITALIZACJA

KWK 1-MAJA W WODZISŁAWIU ŚLĄSKIM

KONCEPCJA ZAKŁADA PRZYWRÓCENIE PRZESTRZENI DLA MIESZKAŃCÓW I TURYSTÓW ORAZ WYZNACZENIE RÓŻNYCH FORM AKTYWNOŚCI

«ZAPLANOWANIE TERENÓW, ZIELONYCH POZWOLI ODMIENIĆ DOTYCHCZASOWY WIZERUNEK PRZEMYSŁOWYCH TERENÓW.»

*PROCES SPRAWIEDLIWEJ TRANSFORMACJI – WARSZTATY design thinking

OGRÓD SENSORYCZNY



«MIEJSCE MA POTENCJAŁ W RÓŻNYCH KONTEKSTACH CZASOWYCH»

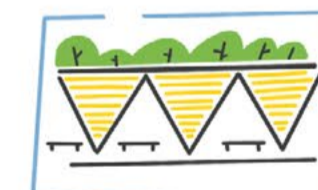
ZDROWY BAR



LEŚNY PLAC ZABAW



TEŻNIA SOLANKOWA



AKCJA SADZENIA DRZEW I ROŚLIN



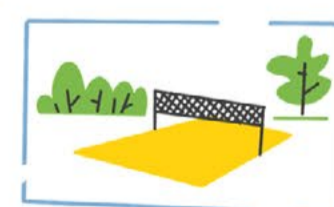
KLUB/ DYSKOTEKA



HISTORYCZNE MEMORY WALL



CENTRUM SPORTU I ROZRYWKI



KINO LETNIE



«WYPRACOWANA KONCEPCJA UWZGLĘDNIŁA POTRZEBY RÓŻNYCH TYPOW ODBIORCÓW.»

«DOCENIONE JEST EMOCJONALNE PRZYWIĄZANIE BYŁYCH GÓRNIKÓW → ATRAKCYJNE MIEJSCE Z UNIKATOWYM CHARAKTEREM»

«WPASOWANIE ROZWIĄZAŃ W ZASTANĄ ARCHITEKTURĘ MOŻE POZWOLIĆ NA TAŃSZE PRZYWRACANIE ZAMKNIĘTYCH MIEJSC DO UŻYTKU.»

Wyniki pracy zespołu 2 (12.05.2021)

Uczestnicy skupili się na poszukiwaniu sposobu na spędzanie wolnego czasu w czystym i zadbanym otoczeniu na rewitalizowanych terenach. Zespół nie wyznaczył konkretnego miejsca, chcąc stworzyć uniwersalną propozycję. Rozwiązanie zespołu skupia się na wpasowaniu konkretnych funkcji w zastany krajobraz. Głównym celem było stworzenie na tyle atrakcyjnych przestrzeni, aby goście chcieli w nich jak najdłużej przebywać (tereny sportu

i rekreacji, mała architektura do wypoczynku, małe kawiarnie, restauracje, food tracki). Wskazano również, że ważną kwestią terenów poprzemysłowych jest ich historia, stąd aspekt ten zachowany ma być poprzez ustawienie maszyn oraz elementów dawnych kopalni wraz z tabliczkami informacyjnymi dla edukacji. Wszystkie rozwiązania powinny być projektowane uniwersalnie z zapewnionym dostępem dla każdej grupy społecznej.

Komentarz prowadzących

1. Wskazano konieczność kultywowania historii miejsca poprzez edukację o danym obszarze w formie łatwo dostępnej dla odwiedzających oraz poprzez akcje edukacyjne.
2. Podobnie jak podczas pracy zespołu 1 uwzględnione zostały tu potrzeby różnych grup odbiorców, którzy mogą przebywać w rewitalizowanych

przestrzeniach. Ich konkretne wytypowanie pozwoliło na zdefiniowanie wymaganych funkcji oraz cech otoczenia (np. dostosowanie do osób starszych).

3. Ważnym elementem rewitalizacji był tu pozytywny wpływ na samopoczucie i zdrowie odwiedzających. Dostrzeżono wyraźną potrzebę w tym zakresie wśród mieszkańców terenów zurbanizowanych i przemysłowych, stąd warto brać pod uwagę ten aspekt.

WYZWANIE

JAK MOŻEMY NADAĆ DRUGIE ŻYCIE obiektom pokopalnianym I OTWORZYĆ JE, NA MIESZKAŃCÓW I TURYSTÓW

ZAGOSPODAROWANIE I REWITALIZACJA OBSZARÓW POPRZEMYSŁOWYCH

MIESZKAŃCY I TURYSŤCI POTRZEBUJĄ SPOSOBU ŻEBY SPĘDZAĆ CZAS W CZYSTYM I ZADBANYM OTOCZENIU, PONIEWAŻ BRAKUJE MIEJSC DO ZDROWEJ REKREACJI.

OPIS ROZWIĄZANIA

WPROWADZENIE FUNKCJI I ROZWIĄZAŃ ODPOWIADAJĄCYCH NA POTRZEBY MIESZKAŃCÓW I TURYSTÓW, JEDNOCZEŚNIE WPASOWUJĄC SIĘ W ISTNIEJĄCY POPRZEMYSŁOWY KRAJOBRAZ.

* PROCES SPRAWIEDLIWEJ TRANSFORMACJI – WARSZTATY design thinking

«WSKAZANO KONIECZNOŚĆ KULTYWOWANIA HISTORII MIEJSCA POPRZEC EDUKACJĘ O DANYM OBSZARZE W FORMIE ŁATWO DOSTĘPNEJ DLA ODWIEDZAJĄCYCH ORAZ POPRZEC AKCJE EDUKACYJNE»

MAŁA GASTRONOMIA SPOSÓB NA ZATRZYMANIE UŻYTKOWNIKA DŁUŻEJ

«UWZGLĘDNIŁO ZOSTAŁY POTRZEBY RÓŻNYCH GRUP ODBIORCÓW, KTÓRZY MOGĄ PRZEBYWAĆ W REWITALIZOWANYCH PRZESTRZENIACH»

NP. DOSTOSOWANIE DO OSÓB STARSZYCH

«WAŻNYM ELEMENTEM REWITALIZACJI JEST POZYTYWNY WPŁYW NA SAMOPOCZUCIE I ZDROWIE ODWIEDZAJĄCYCH.»

EDUKACJA I HISTORIA

KULTYWOWANIE HISTORII MIEJSCA POPRZEC REWITALIZACJĘ ORAZ EDUKACJA O DANYM OBSZARZE W FORMIE KULTURALNO-OŚWIATOWEJ

SPORT I REKREACJA

WPROWADZENIE DODATKOWYCH ATRAKCJI



Wyniki pracy zespołu 3 (12.05.2021)

Zespół, uszczegóławiając problem, skupił się na braku wiedzy, jak przeprowadzić cały złożony proces rewitalizacji. Przygotowane rozwiązanie to systemowy plan, jak postępować podczas każdego z działań przywracania terenów poprzemysłowych do życia, opisany w podręczniku o nazwie Rewitbook. Ma on towarzyszyć od początku etapu rewitalizacji do końca urzędnikom miasta lub innym właścicielom terenu. Ma być precyzyjny i wskazywać na wszystkie możliwości podczas całego

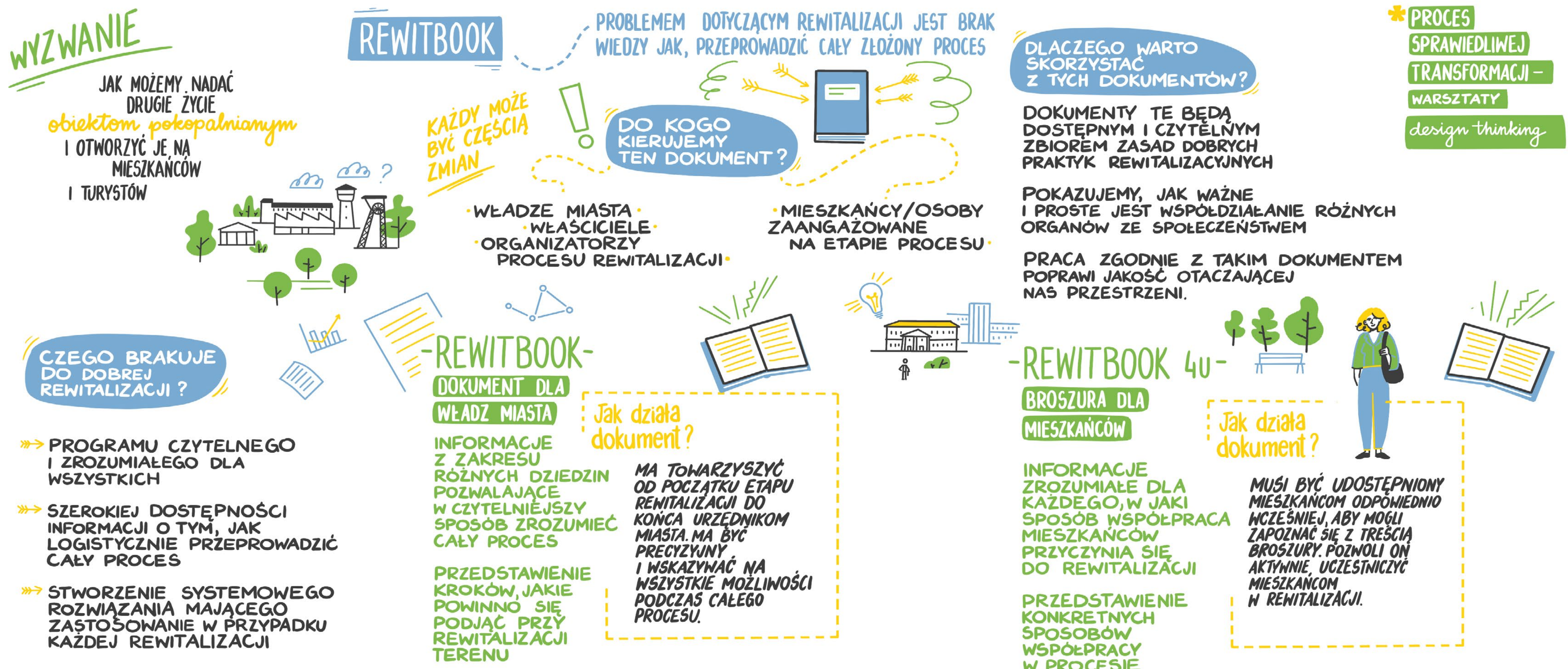
procesu. Jego uzupełnienie to Rewitbook 4u, udostępniony mieszkańcom odpowiednio wcześniej, aby mogli zapoznać się z treścią broszury i aktywnie uczestniczyć w procesie rewitalizacji. Dokumenty te mają być dostępnym i czytelnym zbiorem zasad dobrych praktyk rewitalizacyjnych. Pokazują, jak ważne i proste jest współdziałanie różnych organów ze społeczeństwem, a praca zgodnie z takim dokumentem poprawi jakość otaczającej przestrzeni.

Komentarz prowadzących

1. Przygotowanie podręcznika z wytycznymi, jak należy postępować, żeby zwiększyć atrakcyjność rewitalizowanych przestrzeni, może wspierać właścicieli w odpowiednim przeprowadzeniu procesu, w którym uwzględniany będzie głos różnych interesariuszy. Pozwoli to na sprawniejsze realizowanie działań, zwłaszcza na etapie koncepcyjnym, który odnosi się do określenia kluczowych funkcjonalności terenu.

2. W propozycji rozwiązania uwzględniono perspektywę urzędników/zarządców terenów oraz mieszkańców, stąd zaplanowano dwa dokumenty o różnej zawartości. Pozwoli to trafić z informacjami do odbiorców w zakresie, który oni potrzebują i są w stanie przyswoić.

3. W procesie pracy zespół zauważył potencjał oddolnego wpływu mieszkańców na rewitalizowane tereny, stąd zaproponował aktywne ich włączanie w te działania i uświadamianie roli, jaką mogą pełnić.



Wyzwanie dla zespołów 4,5 (grupa 3)

Głębsze zbadanie problemu oraz znalezienie koncepcji na:

1. wspieranie i tworzenie nowych firm oraz prowadzenie działalności gospodarczej,
2. poprawę konkurencyjności mikro i małych przedsiębiorstw podlegających transformacji,
3. rozwiązanie problemu niedostosowania do potrzeb rynku pracy, niskich kwalifikacji, potrzeby przekwalifikowania,
4. rozwój i dostosowanie edukacji na wszystkich poziomach w celu budowania przyszłości regionu w odpowiedzi na wyzwania gospodarki,
5. wzmocnienie potencjału lokalnej przedsiębiorczości i kreatywności na rzecz tworzenia alternatywnych miejsc pracy.



Główne wyzwanie brzmiało:

Jak możemy wzmocnić potencjał obecnych i przyszłych przedsiębiorstw działających w regionie oraz kompetencje ich pracowników?



Wyniki pracy zespołu 4 (14.05.2021)

Kierunkiem, który wybrał zespół w efekcie wewnętrznej pracy, była zmiana postrzegania województwa, mająca pozytywnie wpłynąć na rozwój turystyki. Wypracowane rozwiązanie koncentruje się wokół mobilnej aplikacji, mającej stać się osobistym asystentem dla osób podróżujących po regionie. Ma ona opierać się na przetwarzaniu danych opartych o sztuczną inteligencję, dzięki czemu użytkownicy będą otrzymywać informacje i wskazówki odpowiadające ich potrzebom, preferencjom

czy stylowi podróżowania. W ten sposób aplikacja znajduje ciekawe atrakcje i miejsca na terenie województwa, prowadzi do konkretnych atrakcji, doradza, proponuje konkretne oferty na podstawie zachowań użytkownika, integruje różne usługi przedsiębiorców (hotele, restauracje, atrakcje turystyczne i inne usługi mogące zainteresować turystę). W koncepcji przewidziano m.in. możliwość włączenia języka polskiego ze wstawkami w gwarze śląskiej.

Komentarz prowadzących

1. Zespół wskazał potencjalny problem, który wiąże się z tym, że transformacja województwa może negatywnie wpłynąć na jego wizerunek, a tym samym zmniejszyć atrakcyjność turystyczną regionu.
2. Uczestnicy postarali się uchwycić trend, w którym podążają aplikacje mobilne, stąd ważnym elementem rozwiązania jest wykorzystanie sztucznej inteligencji do personalizacji treści dla użytkownika.

Myślenie o rozwiązaniach wdrażanych za kilka lat powinno opierać się na pracy na scenariuszach przyszłości opartych o trendy i czynniki zmian, które umożliwią poszerzenie granic kreowania pomysłów i przeprowadzenie aktywnej transformacji.

WYZWANIE

JAK MOŻEMY WZMOCNIĆ POTENCJAŁ OBECNYCH I PRZYSZŁYCH *przedsiębiorstw* DZIAŁAJĄCYCH W REGIONIE ORAZ KOMPETENCJE ICH *pracowników*



SZCZEGÓŁOWE WYZWANIE

TURYSTA

POTRZEBUJE SPOSOBU, ŻEBY PRZEŻYĆ COŚ NOWEGO, MIŁO SPĘDZIĆ CZAS, ODKRYĆ CIEKAWÉ MIEJSCA, PONIEWAŻ WOJEWÓDZTWO WYDAJE MU SIĘ CIEKAWÉ, PEŁNE ATRAKCJI, ORYGINALNE, A WYDARZENIA Z JEGO WOJEWÓDZTWA NIE WYSTARCZAJĄ MU.

MIESZKANIEC

POTRZEBUJE SPOSOBU, ŻEBY ZMIENIĆ POSTRZEGANIE WOJEWÓDZTWA ŚLĄSKIEGO, PONIEWAŻ MIESZKANCY ŚLĄSKA I POZOSTALI MIESZKANCY KRAJU NIE DOSTRZEGAJĄ POZYTYWNEJ ZMIANY W WOJEWÓDZTWIE.

MÓJ BERCIK

TWÓJ OSOBISTY KAMRAT W TWOJEJ KIESZENI

CO TO JEST?

- » APLIKACJA NA URZĄDZENIA MOBILNE
- » PRZEWODNIK AI
- » INTEGRACJA Z UŻYTKOWNIKIEM
- » OSOBISTY ASYSTENT



KTO ZARZĄDZA?

- » ŚOT
- » DANE POCHODZĄ Z ŚOT ORAZ ŚLĄSKICH ORGANIZACJI GOSPODARCZYCH
- » WSPÓŁPRACA Z INNYMI TWÓRCAMI APLIKACJI W CELU UDOSTĘPNIENIA USŁUG (NP. JAK DOJADĘ?, PYSZNE.PL)

JAKIE PEŁNI FUNKCJE?

- DBA O UŻYTKOWNIKA NA PODSTAWIE ZEBRANYCH DANYCH
- POMAGA W ZNALEZIENIU INFORMACJI
- ZNAJDUJE CIEKAWÉ ATRAKCJE I MIEJSCA NA TERENIE WOJEWÓDZTWA
- PROWADZI DO KONKRETNÝCH MIEJSC I ATRAKCJI
- DORADZA
- PROPONUJE KONKRETNE OFERTY NA PODSTAWIE ZACHOWAŃ UŻYTKOWNIKA
- ZAPEWNIĄ USŁUGI DODATKOWE
- ASYSTUJE



JAK DZIAŁA?

- * AI (SAMODZIELNIE SIĘ UCZY)
- * PROWADZENIE GŁOSOWE, TEKSTOWE I OBRAZKOWE
- * WYKORZYSTUJE FUNKCJE SMARTFONA
- * POLEGA NA DANYCH WPROWADZONYCH PRZEZ UŻYTKOWNIKA
- * OPIERA SIĘ NA ZEBRANYCH DANYCH
- * JEST „DORADCA” - WIE, KIEDY SIĘ WŁĄCZYĆ I CO ZROBIĆ
- * PROWADZI INTERAKCJĘ Z UŻYTKOWNIKIEM

APLIKACJA BĘDZIE DOSTĘPNA BEZPŁATNIE, W DWÓCH WERSJACH JĘZYKOWYCH - POLSKA - ŚLĄSKA

JAK WPŁYNIJE NA ROZWIĄZANIE PROBLEMU?

- » NOWOCZESNA APLIKACJA - ZMIENI SKOJARZENIA Z WOJEWÓDZTWEM ŚLĄSKIM
- » UŁATWI I UATRAKCYJNI ZWIEDZANIE
- » ZAPEWNI NOWE WRAŻENIA
- » UŁATWI ŻYCIE
- » ZACIEKAWI OFERTAMI WOJEWÓDZTWA
- » ZACHĘCI DO ZWIEDZANIA ŚLĄSKA
- » ZADBA, BY UŻYTKOWNIK CZUŁ SIĘ DOBRZE
- » DOPILNUJE, BY UŻYTKOWNIK WRÓCIŁ NA ŚLĄSK

* PROCES SPRAWIEDLIWEJ TRANSFORMACJI - WARSZTATY *design thinking*



Wyniki pracy zespołu 5 (14.05.2021)

Kolejny zespół podjął wyzwanie skoncentrowane wokół możliwego szum komunikacyjnego dotyczącego sprawiedliwej transformacji. Wskazano problem nieświadomości i braku wiedzy mieszkańców Górnego Śląska o zachodzących zmianach i ich skutkach. Proponowanym rozwiązaniem jest stworzenie platformy do dialogu, służącej do komunikowania się z mieszkańcami oraz edukowania o prowadzonych działaniach i ich skutkach. W opracowanych założeniach zaplanowano m.in. możliwość zadania pytań przez mieszkańców, które będą skierowane do ekspertów i osób

zaangażowanych w transformację, spersonalizowaną formę odpowiedzi, możliwość wzięcia udziału w wydarzeniach online z ekspertami, możliwość wyszukania odpowiedzi na nurtujące kwestie czy umieszczenie linków do reportaży, podcastów, spotkań, konferencji dotyczących sprawiedliwej transformacji regionu.

Komentarz prowadzących

1. Zgodnie z hipotezą zespołu, jednym z ważnych elementów procesu transformacji regionu może być rzetelne informowanie mieszkańców o podejmowanych działaniach. Powinni oni mieć możliwość weryfikowania informacji otrzymywanych z innych źródeł, które mogą nie przedstawiać pełnego obrazu rzeczywistości.
2. Ważnym elementem informowania będzie dostęp do aktualnych informacji w danym momencie. Jeżeli w czasie zmieniają się wcześniejsze ustalenia, to w bazie

na wzór zaproponowanej przez zespół użytkownicy powinny w prosty sposób zidentyfikować te zmiany, co umożliwi im powoływanie się na bieżące działania.

3. Zaproponowany portal mógłby być podstawowym źródłem informacji dla mediów, które jednocześnie mogłyby poszerzać bazę o własne materiały. Ścisła współpraca z mediami może okazać się nie tylko wsparciem w promocji zaproponowanego rozwiązania, ale również być podstawą transformacji opartej o rzetelne jej zrozumienie przez mieszkańców.



Wyzwanie dla zespołów 6, 7 (grupa 4)

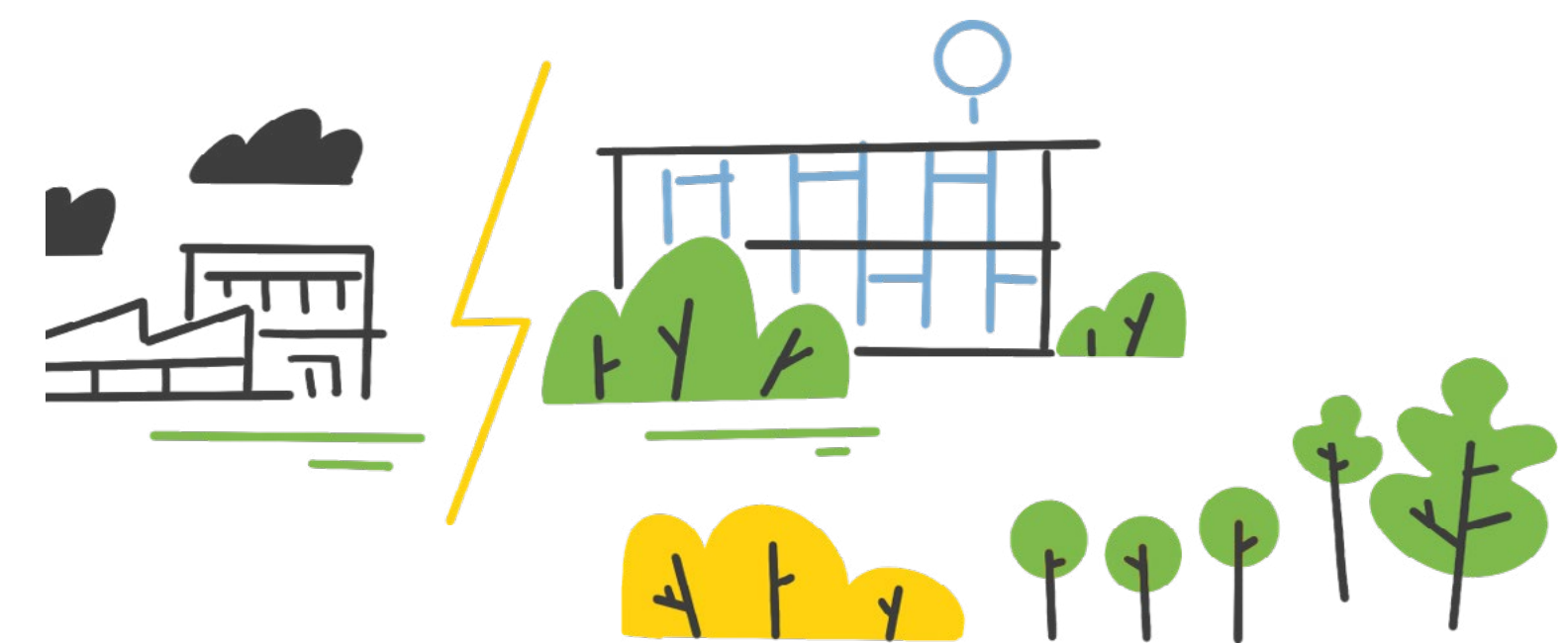
Głębsze zbadanie problemu oraz znalezienie koncepcji na:

1. niwelowanie skutków działalności przemysłowej, w tym górniczej na środowisko,
2. regenerację terenów przemysłowych (w tym tzw. "bomby ekologiczne"),
3. poprawę stosunków wodnych na obszarze oddziaływania kopalń.



Główne wyzwanie brzmiało:

Jak możemy przywrócić do funkcjonowania zdegradowane tereny przemysłowe, żeby były one bezpieczne i atrakcyjne dla mieszkańców i/lub turystów?



Wyniki pracy zespołu 6 (17.05.2021)

W trakcie pracy zespół skupił się na wypracowaniu rozwiązań, które wpisująłyby się w potrzeby różnych użytkowników mogących korzystać z przestrzeni na terenach przemysłowych. Rozwiązanie składa się z kilku modułów, możliwych do dowolnego komponowania w konkretnym miejscu rewitalizacji. Kluczowe zaproponowane elementy to centrum edukacji, możliwość obcowania z przyrodą (szklarnie/ ogrody zimowe/ palmiarnie), punkty gastronomiczne czy parki (ze ścieżkami

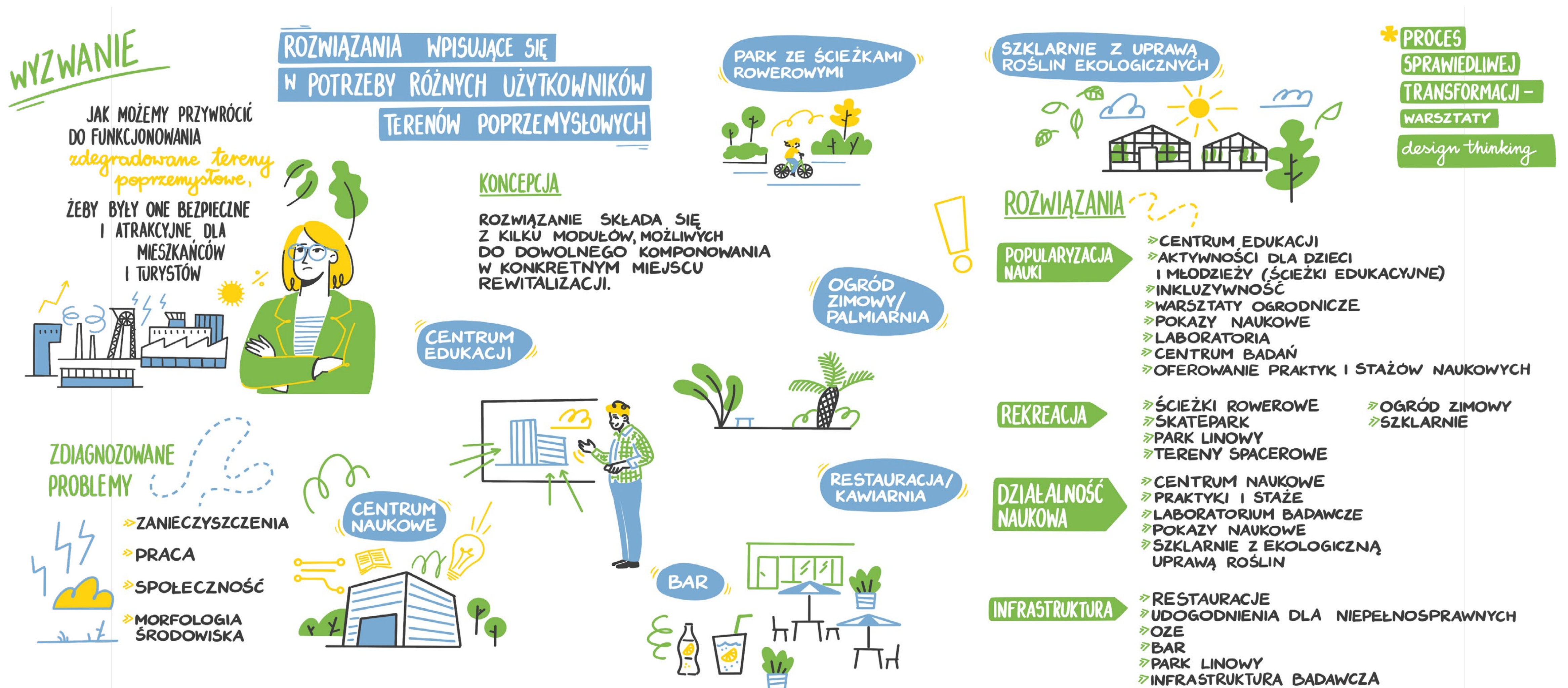
rowerowymi, spacerowymi i atrakcjami dla dzieci). Specyficznym punktem mają być centra naukowe działające głównie w obszarze ochrony środowiska, z laboratoriami, pokazami naukowymi i szklarniami z ekologiczną uprawą roślin, w których praktyki i staże mogliby odbywać młodzi naukowcy.

Komentarz prowadzących

1. Zespół podczas swojej pracy podjął ważny temat wpływu działalności człowieka na środowisko naturalne. Badania i edukacja w tym kierunku w obiektach z przemysłową przeszłością może być swego rodzaju rekompensatą za skutki dotychczasowej działalności.
2. Określenie modułowych elementów funkcjonalnych, możliwych do zaimplementowania w rewitalizowanych

obszarach, może ułatwić i przyspieszyć planowanie danej inwestycji. Zdefiniowane moduły mogłyby podlegać modyfikacjom, co umożliwi ich jak największe dopasowanie do potrzeb, ograniczeń i charakteru danego miejsca.

3. Tereny przemysłowe zajmują często dosyć sporą powierzchnię, stąd możliwe jest rozplanowanie kilku funkcji, umożliwiających różnorodnie spędzanie czasu i zaspokajanie potrzeb różnych typów odbiorców.



Wyniki pracy zespołu 7 (17.05.2021)

Kolejny zespół, podejmując temat zdegradowanych terenów pokopalnianych, skupił się na potencjale, który mogą mieć te miejsca po ich oczyszczeniu z niebezpiecznych elementów. Zaproponowano tu wdrożenie rozwiązań, które spowodują, że tereny dotychczas szkodliwe dla środowiska nie tylko powinny mieć neutralny wpływ, ale mogłyby mieć pozytywne oddziaływanie. Wśród pomysłów można znaleźć m.in. farmy fotowoltaiczne lub wiatrowe na

terenie hałd, produkcję energii z metanu złożeń kopalnianych, wykorzystanie kopalni na magazyn dwutlenku węgla - CO₂ Capture and Storage, stworzenie miejsc recyklingu odpadów czy utworzenie elektrowni szczytowo-pompowych wykorzystujących usypiska i podziemną infrastrukturę kopalni. Ponadto zaproponowano utworzenie terenów zielonych oraz wykorzystanie dotychczasowych budynków na biura i restauracje.

Komentarz prowadzących

1. Dostrzeżenie rozwiązań mogących prowadzić do dodatniego wpływu na środowisko naturalne terenów, które do tej poru negatywnie na nie oddziaływały, może być elementem pozytywnie wpływającym na postrzeganie regionu oraz procesu transformacji. Szukanie bardziej zaawansowanych funkcji może być dużym wyzwaniem, które jednak może

mieć długofalowy wpływ na region oraz standard życia mieszkańców.
2. Uwzględnienie funkcji środowiskowych może odbywać się równolegle do wdrażania rozwiązań umożliwiających korzystanie z danej przestrzeni przez różne grupy mieszkańców i turystów. Może to być element wspierający nowy charakter regionu.

WYZWANIE

JAK MOŻEMY PRZYWRÓCIĆ DO FUNKCJONOWANIA zdegradowane tereny przemysłowe, ŻEBY BYŁY ONE BEZPIECZNE I ATRAKCYJNE DLA MIESZKAŃCÓW I TURYSTÓW

REWITALIZACJA TERENÓW POKOPALNIANYCH W WOJEWÓDZTWIE ŚLĄSKIM

ZMIANA ZNISZCZONYCH BUDYNKÓW POKOPALNIANYCH W NOWOCZESNE BIURA/RESTAURACJE

TERENY ZIELONE W MIEJSCU OBIEKTÓW POKOPALNIANYCH

* PROCES SPRAWIEDLIWEJ TRANSFORMACJI – WARSZTATY design thinking



ZDIAGNOZOWANE PROBLEMY

! ZANIECZYSZCZENIA CHEMICZNE

! DEGRADACJA MORFOLOGICZNA

! PYŁOWE I GAZOWE ZANIECZYSZCZENIA POWIETRZA

! POGORSZENIE ZDROWIA PUBLICZNEGO

! ZNIKOME DZIAŁANIA W ZAKRESIE PRZYWRACANIA TERENÓW PRZEMYSŁOWYCH DO PONOWNEGO OBIEGU GOSPODARCZEGO



WYKORZYSTANIE INFRASTRUKTURY POKOPALNIANEJ NA UŻYTEK ODNAWIALNEJ ENERGII

» FARMY FOTOWOLTAICZNE LUB WIATROWE NA TERENIE HAŁD

» PRODUKCJA ENERGII Z METANU ZŁOŻY KOPALNIANYCH

» WYKORZYSTANIE KOPALNI NA MAGAZYN DWUTLENKU WĘGLA - CO₂ CAPTURE AND STORAGE

» ELEKTROWNIE SZCZYTOWO-POMPOWE WYKORZYSTUJĄCE USYPISKA I PODZIEMNĄ INFRASTRUKTURĘ KOPALNI



RECYKLING W MIEJSCACH STAREJ KOPALNI

WYKORZYSTANIE BUDYNKÓW INFRASTRUKTURY KOPALNIANEJ DO RECYKLINGU ODPADÓW - MINIMALIZOWANIE ŚLADU WĘGLOWEGO I REKOMPENSATA DŁUGOLETNIEGO DEGRADOWANIA TERENU.



Wyzwanie dla zespołów 8, 9 (grupa 5)

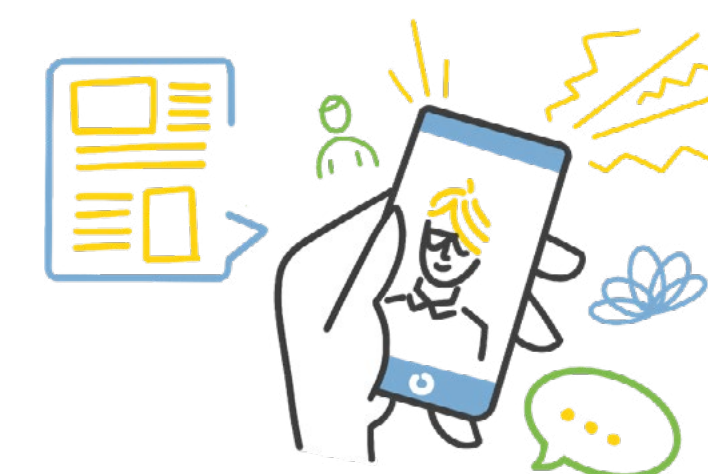
Głębsze zbadanie problemu oraz znalezienie koncepcji na:

1. łagodzenie negatywnych skutków w zakresie ochrony zdrowia, w tym zdrowia psychicznego,
2. integrację społeczną w gminach transformacji górniczej, w tym w szczególności dla pracowników zatrudnionych w górnictwie i przedsiębiorstwach powiązanych z górnictwem,
3. rozwój i podnoszenie jakości usług społecznych skierowanych do społeczności gmin transformacji górniczej,
4. wsparcie dla rodzin pracowników odchodzących z górnictwa i branż okołogórniczych, w szczególności dzieci,



Główne wyzwanie brzmiało:

Jak możemy zachować dobrą kondycję psychiczną osób odchodzących z górnictwa, pracowników firm okołogórniczych i członków ich rodzin?



Wyniki pracy zespołu 8 (19.05.2021)

Rozwiązania zaproponowane przez uczestników skupiają się na dwóch filarach – na przedsiębiorczości i zdrowiu psychicznym. Pierwszy to pomoc w rozwijaniu biznesu, inwestycje w innowacje, tworzenie biznesplanów, zwolnienie z podatków w okresie wdrożeniowym, pomoc w pozyskiwaniu funduszy zewnętrznych, obsługa prawna i księgowa. Drugi obszar dotyczy wsparcia mentorskiego, interwencji w sytuacjach kryzysowych, tworzenia grup wsparcia oraz walki z uzależnieniami. Zespół w celu realizacji tych założeń zaproponował utworzenie inkubatorów wsparcia procesów transformacji, w których będą świadczone trzytorowo usługi: wsparcie nowych biznesów, higiena zdrowia psychicznego oraz pomoc dla dzieci i rodzin.

WYZWANIE

JAK MOŻEMY ZACHOWAĆ
dobrą kondycję psychiczną
OSÓB ODCHODZĄCYCH
Z GÓRNICTWA, PRACOWNIKÓW
FIRM OKOŁOGÓRNICZYCH
I CZŁONKÓW ICH RODZIN



Komentarz prowadzących

1. Realizując proces transformacji, warto brać pod uwagę skutki społeczne, które mogą mieć związek nie tylko wprost z rynkiem pracy, ale również z konsekwencjami dla osób, które stracą pracę i dla ich rodzin. Zaproponowane rozwiązanie skupia się na pomocy w samodzielnym radzeniu sobie z nową sytuacją, a także na wsparciu psychologicznym, które może być potrzebne całym rodzinom.
2. Mentoring znajdujący się w rekomendacjach zespołu pozwala na nazwanie w inny sposób wsparcia psychologicznego. Może to być bardziej przyjazne sformułowanie dla potencjalnych odbiorców, dla których spotkanie z psychologiem

3. Tworzenie systemu wsparcia dla wskazanych rodzin powinno zostać oparte o udzielanie pomocy w środowisku, w którym funkcjonują, oraz dostosowanie metod i narzędzi pracy do odbiorców (np. przy pomocy streetworkingu). Ma to na celu zniesienie bariery dostępności wsparcia, która może powstać w przypadku tworzenia zamkniętych gabinetów, do których członkowie rodzin muszą przyjść. Warto wykorzystać istniejące jeszcze miejsca pracy do wzbudzenia zainteresowania taką formą pomocy.

POTENCJAŁ WĘGLEM PRZYSYPANY

INKUBATOR WSPARCIA
PROCESÓW
TRANSFORMACJI

PRZEDSIĘBIORCZOŚĆ

POMOC W ROZWIJANIU
BIZNESU • INWESTYCJE
W INNOWACJE • TWORZENIE
BIZNESPLANÓW • ZWOLNIENIE
Z PODATKÓW W OKRESIE
WDROŻENIOWYM • POMOC
W POZYSKIWANIU FUNDUSZY
ZEWNĘTRZNYCH • OBSŁUGA
PRAWNA I KSIĘGOWA

ZDROWIE PSYCHICZNE

WSPARCIE MENTORINGOWE •
INTERWENCJE W SYTUACJACH
KRYZYSOWYCH • GRUPY WSPARCIA •
WALKA Z UZALEŻNIENIAMI



WSPARCIE
ROZWÓJ
PRZEDSIĘBIORCZOŚĆ
WSPÓŁPRACA
MENTORING

W JAKI SPOSÓB?

- WZAJEMNA INSPIRACJA
- SPOTKANIA Z MENTOREM
- EKSPERCI

GDZIE?

PROGRAM OBEJMUJE MIEJSCOWOŚCI
PODDANE PROCESOWI TRANSFORMACJI
W WOJEWÓDZTWIE ŚLĄSKIM.



JAK?

INKUBATORY WSPARCIA PROCESÓW
TRANSFORMACJI TO NIEZALEŻNE
BUDYNKI, W KTÓRYCH BĘDĄ
ŚWIADCZONE TRZYTOROWE
USŁUGI:

- * WSPARCIE NOWYCH BIZNESÓW
- * HIGIENA ZDROWIA PSYCHICZNEGO
- * POMOC DLA DZIECI I RODZIN

DLACZEGO?

✓ DBAMY O PRZYSZŁOŚĆ
NOWE MIEJSCA PRACY

✓ DBAMY O ZDROWIE
NOWY JA W NOWYM ŚWIECIE

✓ DBAMY O RODZINY

- SZKOLENIA DLA WSPÓŁMAŁŻONKÓW
- USŁUGI DORADCZE
- POMOC DLA DZIECI (LEKCJE, KOREPETYCJE)

✓ DBAMY O REGION
ROZWÓJ SPOŁECZNY I GOSPODARCY

zapobiegaj, a nie lecz!

AKCJA ROZPOCZĘTA
NA MIN. 2 LATA PRZED
PLANOWANYM ZAMKNIĘCIEM
KOPALNI

życie dopiero się zaczyna
INICJATYWY PO ZAMKNIĘCIU
KOPALNI.



Wyniki pracy zespołu 9 (19.05.2021)

Ostatni zespół skupił się na znalezieniu pomysłów na pomoc rodzinom górniczym w zdobywaniu dodatkowych kompetencji, ponieważ ich dotychczasowe nie są wystarczająco dostosowane do wymogów przyszłego rynku. Zaproponowanym rozwiązaniem są spotkania doradcze, pozwalające w zindywidualizowany sposób tworzyć dedykowane wsparcie dla konkretnej osoby. Rozmowy mają dotyczyć m.in. świadomości własnych kompetencji i możliwości ich wykorzystywania, strategii radzenia

sobie ze stresem i poszukiwaniem pracy, technik radzenia sobie ze zmianą, wzrostu samoświadomości. Jednym z kanałów dotarcia do potencjalnych odbiorców mają być informacje przekazywane w zakładach pracy, które mogą być zlikwidowane lub mogą mieć problemy w funkcjonowaniu.

Komentarz prowadzących

1. Pomysły przedstawione przez zespół skupiają się na wspieraniu rozwoju zarówno kompetencji twardych, jak i miękkich. Przekwalifikowanie zawodowe nie powinno dotyczyć tylko nabywania kwalifikacji do wykonywania określonych zadań technicznych, ale również powinno dotyczyć umiejętności, które pozwolą na radzenie sobie ze zmianami i funkcjonowania w nowej rzeczywistości.

2. Podstawą przedstawionej koncepcji jest indywidualne podejście do odbiorców. Biorąc pod uwagę kontekst całej rodziny, bardzo trudne będzie definiowanie modelowych sytuacji, na które można byłoby odpowiadać sztywno zdefiniowanymi rozwiązaniami. Warto więc wziąć pod uwagę wsparcie, którego zakres będzie dobierany do konkretnego odbiorcy.

WYZWANIE

JAK MOŻEMY ZACHOWAĆ dobrą kondycję psychiczną OSÓB ODCHODZĄCYCH Z GÓRNICWA, PRACOWNIKÓW FIRM OKOŁOGÓRNICZYCH I CZŁONKÓW ICH RODZIN



POMOC RODZINIE GÓRNICZEJ W ZDOBYCIU DODATKOWYCH KOMPETENCJI, PONIEWAŻ ICH DOTYCHCZASOWE NIE SĄ WYSTARCZAJĄCO DOSTOSOWANE DO WYMOGÓW OBECNEGO RYNKU.

SPOTKANIA DORADCZE DLA RODZIN GÓRNICZYCH

ROZMOWA DORADZCA

- » PLANOWANIE
- » POMOC W WYBORZE
- » PERSPEKTYWA
- » MOTYWOWANIE
- » INFORMACJE

SZUKANIE ZASOBÓW

- ŚWIADOMOŚĆ WŁASNYCH KOMPETENCJI I MOŻLIWOŚCI ICH WYKORZYSTANIA
- STRATEGIE RADZENIA SOBIE ZE STRESEM I POSZUKIWANIEM PRACY
- TECHNIKI RADZENIA SOBIE ZE ZMIANĄ
- WZROST SAMOŚWIADOMOŚCI

* PROCES SPRAWIEDLIWEJ TRANSFORMACJI – WARSZTATY design thinking

JAK DOTRZEĆ DO RODZINY GÓRNICZEJ?

- * WYKORZYSTANIE FORM PROMOCJI I KANAŁÓW INFORMACYJNYCH
- * KAMPANIE SPOŁECZNE I PSYCHOEDUKACJA
- * SPOTKANIA DLA WSZYSTKICH PRACOWNIKÓW
- * ROZMOWY Z PSYCHOLOGAMI, SPECJALISTAMI DS. ZAWODOWYCH

JAKIE PROBLEMY MOŻEMY NAPOTKAĆ?

- » NISKA SAMOOCENA
- » WSTYD
- » PRZEKONANIE O BRAKU ODPOWIEDNICH KWALIFIKACJI
- » UPREDZENIA

Podsumowanie

Biorąc pod uwagę efekty kilkugodzinnej pracy młodych ludzi, niebędących specjalistami w obszarach, dla których tworzyli rozwiązania, należy zwrócić uwagę na potencjał wykorzystanej metody warsztatowej. Chociaż projekty prowadzone zgodnie z podejściem design thinking trwają co najmniej kilka tygodni, a często kilka miesięcy, to wykorzystanie kilku konkretnych narzędzi i metod pracy umożliwiło opracowanie koncepcji z potencjałem do dalszej eksploracji i uszczegółowienia. W zaproponowanych pomysłach można zauważyć świeże i nieszablonowe spojrzenie na postawione wyzwania. Studenci starali się wczuć w sytuację osób, dla których projektowali rozwiązania, stąd ich rozwiązania poruszają wiele aspektów, choć są skierowane do konkretnych grup użytkowników. Główne wątki, które można zauważyć w rekomendacjach, dotyczą poprawy jakości życia mieszkańców, do czego może przyczynić się odpowiednie wykorzystanie terenów pokopalnianych. Poza tym ważną grupą odbiorców będą pracownicy, których dotkną zmiany spowodowane transformacją regionu i ich rodziny. Zauważyć można potencjał do połączenia niektórych koncepcji, zwłaszcza tych, które dotyczą rewitalizacji terenu. Zgodnie z przedstawionymi pomysłami, powinny to być miejsca wielofunkcyjne, dostosowane do potrzeb

różnych grup użytkowników i z dużą ilością zieleni. Dostosowanie ich do konkretnej lokalizacji możliwe jest z równoczesnym korzystaniem ze standardowych, z góry zdefiniowanych modułów funkcjonalnych. Ponadto ważnym wyzwaniem będzie utrzymanie wysokiego poziomu rozwoju gospodarczego i innowacyjności przedsiębiorstw oraz dostosowanie rynku pracy i kompetencji pracowników do nowej sytuacji. Odpowiednie programy wsparcia, zgodnie z sugestiami uczestników warsztatów, zbudowane na odpowiednim informowaniu oraz doradztwie, powinny umożliwić przeprowadzenie zmian z jak najmniejszymi negatywnymi konsekwencjami.

Przejście kolejno przez etapy odkrywania, definiowania, kreowania, prototypowania, testowania i wdrażania pozwala na podejście do danego tematu zarówno w sposób analityczny, jak i twórczy. Taki proces pracy pozwala skupiać się na potrzebach przyszłych odbiorców (klientów, użytkowników), a w jego efekcie powstaje praktyczne rozwiązanie, które jest atrakcyjne, bo skoncentrowane na człowieku. Organizacje coraz częściej stoją przed nowymi, skomplikowanymi wyzwaniami, które wymagają nowego podejścia do poszukiwania rozwiązań. Nierzadko dotychczasowy sposób działania jest

niewystarczający, żeby mierzyć się z nienazwanymi do tej pory problemami odbiorców. Stąd poszukiwane są nowe sposoby na generowanie innowacji, które będą uwzględniać zarówno potrzeby odbiorców, jak i technologiczne możliwości ich rozwiązania, w opłacalny dla wszystkich stron sposób. Proces transformacji regionu bez wątplenia ma opisany wyżej charakter, będąc skomplikowaną zmianą, dotyczącą wielu obszarów i dotyczącą dużej liczby interesariuszy. Wykorzystanie podejścia design thinking może okazać się dobrym sposobem planowania i realizacji działań, mających doprowadzić do opracowania najbardziej adekwatnych rozwiązań.



Raport został przygotowany jako efekt szkoleń prowadzonych w formule design thinking dla studentów, które zmierzały do wypracowania rekomendacji dotyczących procesu sprawiedliwej transformacji województwa śląskiego. Działanie to na zlecenie Urzędu Marszałkowskiego Województwa Śląskiego przeprowadziło konsorcjum firm Tenka s.c. i Parostatek Spn.S. (Dinksy).

Warsztaty zostały przygotowane i przeprowadzone przez zespół Tenki, z kolei zespół Dinksy był odpowiedzialny za przygotowanie sketchnotingu ze wszystkich spotkań oraz projekt graficzny niniejszego raportu.

Zespół

Tenka:

Natalia Kacprzyk
Łukasz Szczęsny
Jakub August

Dinksy

Alicja Woźnikowska
Marek Chmiel

TENKA **dinksy**



Rzeczpospolita
Polska



Śląskie.

Unia Europejska
Europejskie Fundusze
Strukturalne i Inwestycyjne

